

# 苹果市场 周度报告

(2023.4.27-2023.5.4)



## Mysteel 农产品

编辑：赵文斌、孙婧、罗飞

电话：0533-7026599

邮箱：zhaowenbin@mysteel.com

传真：0533-26093064

# 苹果市场周度报告

(2023. 4. 27-2023. 5. 4)

## 研究方法及标准

报告中的数据皆为本机构自有的调研数据，我们通过与市场业内人士的电话交流、在线交流、实地调研等方式对报告中数据进行验证和修正，以力求真实的反馈市场情况，并给出相应的结论，为客户的决策提供必要的帮助和参考。

## 报告可信度及声明

Mysteel 农产品力求以最详实的信息为客户提供指导与帮助，但对于据此报告做出的任何商业决策可能产生的风险，本机构不承担任何法律责任。

---

# 目录

苹果市场周度报告.....	- 2 -
本周核心观点.....	- 1 -
第一章 本周市场主要指标概述.....	- 1 -
第二章 本周市场行情回顾.....	- 2 -
第三章 销区市场分析.....	- 5 -
第四章 苹果储存利润分析.....	- 6 -
第五章 相关水果行情.....	- 7 -
第六章 后市预测.....	- 7 -



## 本周核心观点

受五一节日影响，上半周产地走货速度仍较快，备货积极性未有减退，山东栖霞客商货价格有0.2元/斤左右上浮。下半周随着假期结束，批发市场节日表现一般，客商发货积极性减退，整体走货速度有所放缓。

## 第一章 本周市场主要指标概述

表 1 苹果市场主要指标情况汇总表

类型		上周	本周	涨跌	备注
供应	全国总库存量 (万吨)	377.90	345.31	-32.60	节后客商按需调货，走货速度有所放缓
	冷库周出货量 (万吨)	37.98	32.60	-5.38	
	山东剩余库存量 (万吨)	155.96	144.75	-11.21	
	陕西剩余库存量 (万吨)	104.82	97.46	-7.36	
需求	广东槎龙批发市场早间日均到车量 (辆)	32.60	34.75	2.15	五一期间市场到车较为稳定，交易氛围尚可，节后市场到货有所减少，批发价格暂稳。
	广东下桥批发市场早间日均到车量 (辆)	19.80	20.50	0.70	
	广东江门批发市场早间日均到车量 (辆)	16.00	16.50	0.50	
价格	山东蓬莱大辛店 80#一二级条纹果农货	4.3	4.3	0	上半周产地走货速度较快，客商调货积极，价格小幅上涨
	山东栖霞大柳家 80#一二级片红客商货	4.1	4.2	0.1	
	洛川 70#起步果农半商品	3.9	3.9	0	
	洛川 70#起步客商半商品	4.3	4.3	0	
	洛川 70#客商半商品	3.9	3.9	0	
	洛川 80#客商半商品	4.7	4.7	0	
	甘肃静宁 75#起步果农片红	4.0	4.0	0	
	山西万荣 80#晚富士纸加膜	2.8	2.8	0	
辽宁瓦房店 80#起步晚富士	3.4	3.4	0		
利润	栖霞 80#一二级储存商利润	0.35	0.5	0.15	

## 第二章 本周市场行情回顾

山东栖霞80#一二级市场价格走势图（元/斤）

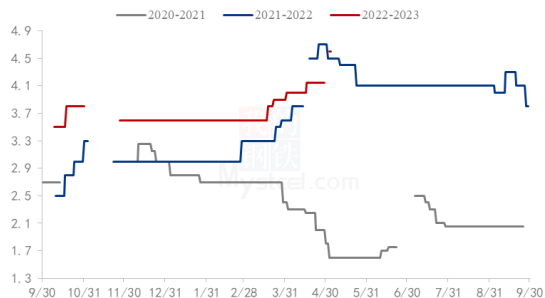


图1 山东栖霞80#一二级市场价格

陕西洛川70#起步半商品市场价格走势图（元/斤）

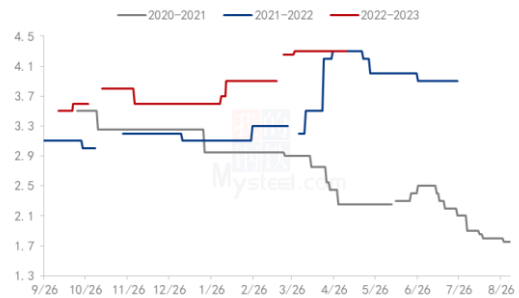


图2 洛川70#半商品市场价格

数据来源：钢联数据

**山东：**本周山东产区走货速度放缓，上半周产地走货仍较为可观，客商备货积极性不减，栖霞产区客商货价格有0.1-0.2元/斤的上浮。下半周随着五一假期的结束，且果农陆续进入农忙阶段，冷库走货速度有所放缓。

**陕西：**上半周受五一节日备货余温影响，产地客商备货积极性仍较高，下半周随着节日备货的结束，产地包装及走货有所放缓。旬邑、宜川、延长等副产区剩余货源存货商出货意愿有所增强，客商货价格仍多集中于主产区，价格偏硬运行。从目前产地坐果情况来看，咸阳、宝鸡、渭南产区坐果情况较好，延安产区坐果一般，4月22日左右降雪及降温天气对坐果产生一定影响。

**其他：**甘肃产区果农货基本结束，剩余货源少、质量参差不齐且要价偏高，客商采购积极性一般，冷库走货多以客商包装自存货源为主。五一假期期间甘肃产区遭遇霜冻天气影响（4月29日），对海拔较低果园影响较大，随着海拔增高影响程度呈递减态势，整体来看平凉产区受灾情况要比天水、庆阳等产区严重。后续影响Mysteel将持续跟踪。

### 第三章 苹果库存分析

表 2 冷库存储情况汇总表

时间	山东	库存变动量	陕西	库存变动量	甘肃	山西	辽宁	河南	全国库存
2023/1/5	60.19%	-1.34%	54.67%	-1.52%	67.98%	41.05%	64.34%	48.04%	785.16
2023/1/12	57.24%	-2.95%	51.60%	-3.07%	64.56%	37.82%	61.08%	44.22%	741.76
2023/1/19	55.43%	-1.81%	49.62%	-1.98%	61.95%	35.48%	58.51%	41.65%	712.42
2023/1/26	54.79%	-0.64%	48.81%	-0.81%	60.18%	33.42%	56.65%	39.91%	696.31
2023/2/2	53.87%	-0.92%	47.35%	-1.46%	57.65%	31.21%	54.33%	37.28%	673.63
2023/2/9	52.94%	-0.93%	46.33%	-1.02%	56.23%	29.78%	52.94%	35.99%	657.98
2023/2/16	52.19%	-0.75%	45.43%	-0.90%	54.84%	28.54%	51.66%	34.77%	644.15
2023/2/23	51.45%	-0.74%	44.56%	-0.87%	52.87%	27.26%	49.34%	32.68%	627.47
2023/3/2	50.73%	-0.72%	43.78%	-0.78%	50.97%	26.22%	47.08%	30.66%	611.88
2023/3/9	49.68%	-1.05%	42.65%	-1.13%	49.12%	25.01%	45.01%	28.42%	593.28
2023/3/16	48.35%	-1.33%	41.48%	-1.17%	47.29%	23.82%	42.70%	26.21%	573.06
2023/3/23	46.53%	-1.82%	40.00%	-1.48%	45.46%	22.05%	40.26%	23.85%	548.19
2023/3/30	44.59%	-1.94%	38.15%	-1.85%	43.55%	19.99%	37.97%	21.66%	521.08
2023/4/6	42.32%	-2.27%	36.33%	-1.82%	41.12%	17.95%	35.75%	19.76%	491.96
2023/3/13	39.78%	-2.54%	34.01%	-2.32%	38.03%	16.01%	33.02%	17.84%	458.11
2023/4/20	36.29%	-3.49%	31.20%	-2.81%	34.50%	13.75%	30.07%	15.21%	415.88
2023/4/27	33.54%	-2.75%	28.33%	-2.87%	31.23%	11.56%	27.25%	12.95%	377.90
2023/5/4	31.13%	-2.41%	26.34%	-1.99%	28.18%	9.41%	24.49%	10.72%	345.31

备注：本库存统计中涉及三组数据，数据计算方式以及用途各不相同，请各位客户仔细区分。单位（万吨）

截至5月3日，本周全国主产区库存剩余量为345.31万吨，单周出库量32.60万吨。

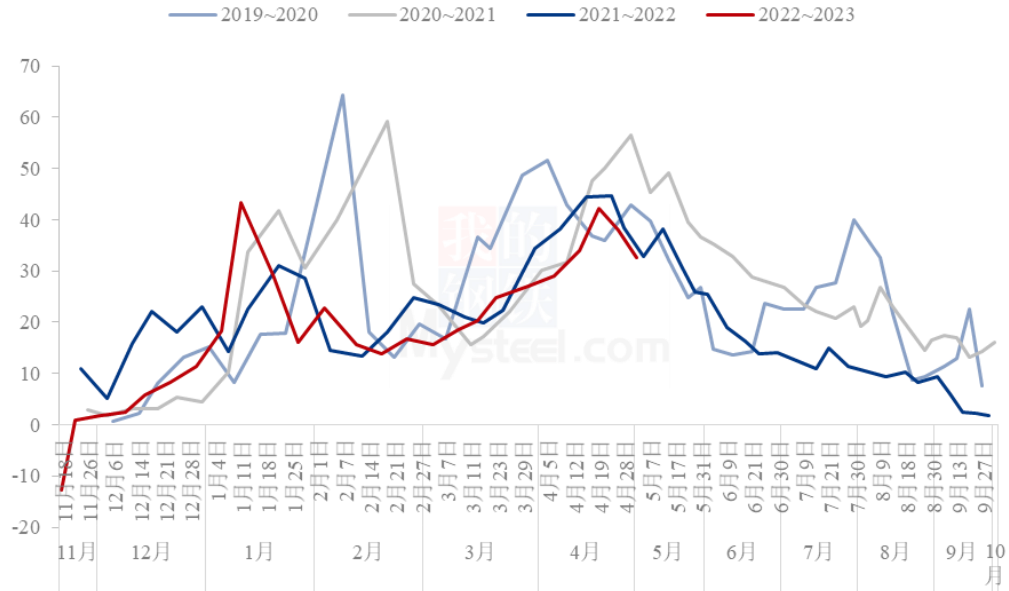
**山东产区：**山东产区库容比为31.13%，较上周减少2.41%。山东产区走货速度相比上周稍有放缓，但整体走货仍较为可观。上半周栖霞主产区交易氛围尚可，客商前期包装的货源陆续发往市场，冷库内片红、条纹价格有0.2元/斤上浮；进入下半周后，假期间苹果产区陆续进入农忙梳果阶段，冷库包装工人有所减少，走货速度有所放缓。

**陕西产区：**陕西产区库容比为26.34%，较上周减少1.99%。本周陕西产区走货放缓。周内副产区小冷库基本清库，大库剩余货源多以客商按需调货为主。交易仍多集中于主产区，上半周受五一节日影响，产地备货积极性不减，下半周由于批发市场节日氛围不强，节后产地客商按需补货，少量调自存货源为主，库内包装及走货速度均有所放缓。

**其他产区：**本周甘肃产区走货速度有所减缓，周内甘肃产区果农货剩余不多且质量下滑，客商调货积极性不高，冷库走货多以客商自提发货为主。山西产区走货速度一般，剩余货源质量价格两极分化，客商按需采购为主。辽宁产区走货速度较为平

稳，但随着交易进行，合适货源难寻。

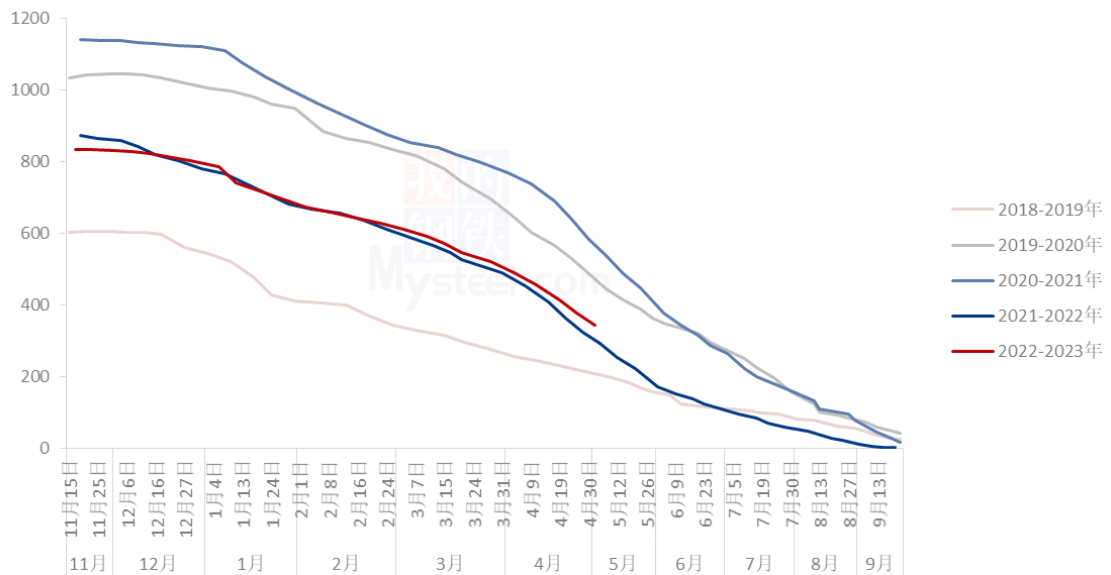
全国主产区冷库单周出货量走势图（单位：万吨）



数据来源：钢联数据

图3 全国单周冷库出货量走势图

全国主产区冷库苹果剩余量变化走势（单位：万吨）



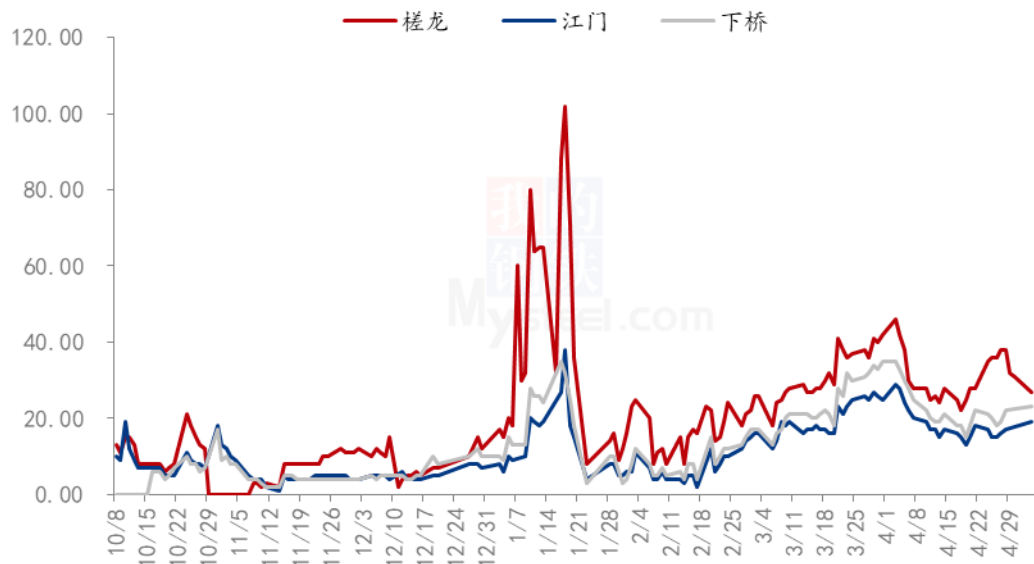
数据来源：钢联数据

图4 全国冷库剩余量变化走势



### 第三章 销区市场分析

广东批发市场早间到车量汇总（单位：辆）



数据来源：钢联数据

图5 广东批发市场早间到车量汇总

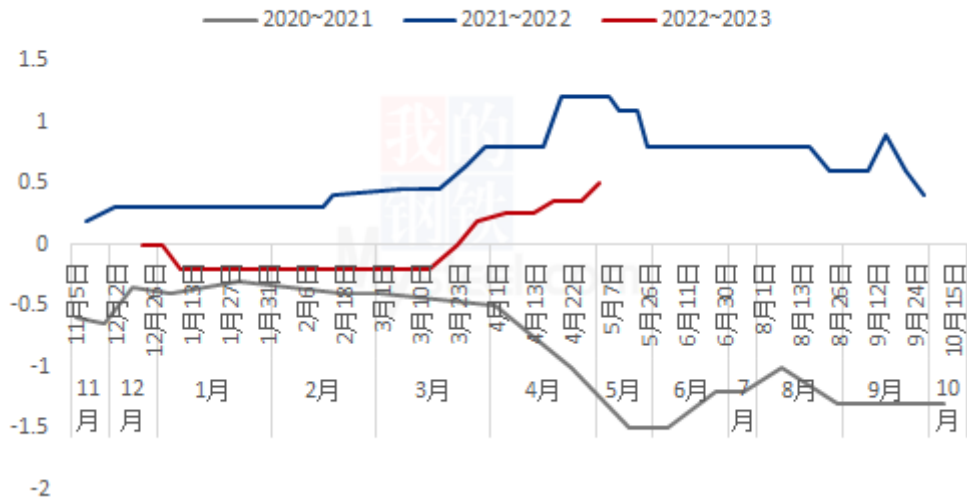
**华南市场：**本周广东三大批发市场早间到车量较上周基本持平，五一假期期间市场到车较为稳定，日内到车消化7-8成，市场节日氛围不浓，批发价格稳定运行为主。筐装：80#洛川货一般货3.5-3.8元/斤，好货4.1-4.2元/斤。箱装：好货82-90元/箱，一般货75-80元/箱，以质论价。

**华东市场：**华东市场走货情况快慢不一，浙江嘉兴批发市场交易量较上周增多，其中山东货源成交情况好于陕西货源。福州海峡水果批发市场市场交易氛围一般，节日氛围不强，80#旬邑筐装批发价格4.1-4.2元/斤，一车9.6米货源需3-4天消化完毕。

综合来看，批发市场价格相对平稳，以质论价。五一节日氛围不浓，二三级批发商按需补货为主。

## 第四章 苹果储存利润分析

栖霞80#一二级储存商利润走势（元/斤）



数据来源：钢联数据

图 6 栖霞 80#一二级存储商利润走势

山东栖霞产区 80#一二级货源价格上涨，存储利润为 0.50 元/斤。

备注：此利润计算按照 3 元收购货源，根据客商报价计算。选取价格区间内主流成交价。此利润统计中包含利息、损耗。

## 第五章 相关水果行情

6种水果批发价格走势（元/公斤）

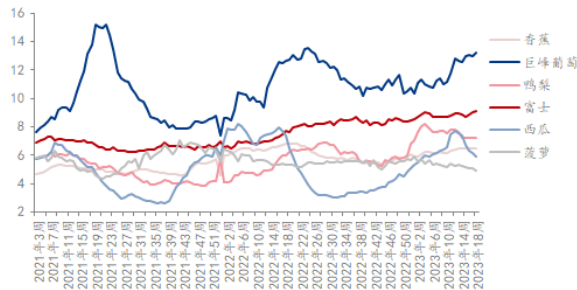


图 7 水果批发价格走势

富士、鸭梨批发价格价差走势（单位：元/公斤）

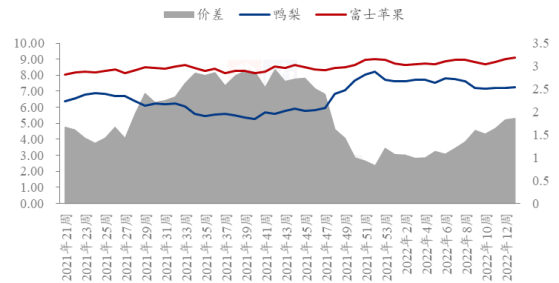


图 8 富士、鸭梨批发价格价差走势

数据来源：农业农村部

本周相关水果批发价格较上周变动不大。据农业农村部监测，2023年第18周富士苹果价格环比上周上涨0.78%，香蕉、西瓜、菠萝价格环比上周下滑0.77%、4.38%、2.17%，西瓜下跌幅度最大。巨峰葡萄、鸭梨环比上周上涨1.85%、0.56%。

截至2023年5月4日，本周批发市场富士苹果与鸭梨间价差为1.86元/公斤，较上周上涨0.03元/公斤。

## 第六章 后市预测

五一假期期间批发市场成交氛围一般，节日氛围不浓，节后客商按需补货为主，备货积极性有所减弱。目前库存剩余量处于近五年中低水平，对苹果价格形成一定支撑。进入五月份后瓜类等时令水果将冲击苹果市场，挤占苹果销售空间，预计短期内苹果价格稳定运行为主。

栖霞80#一二级价格预测走势图（元/斤）

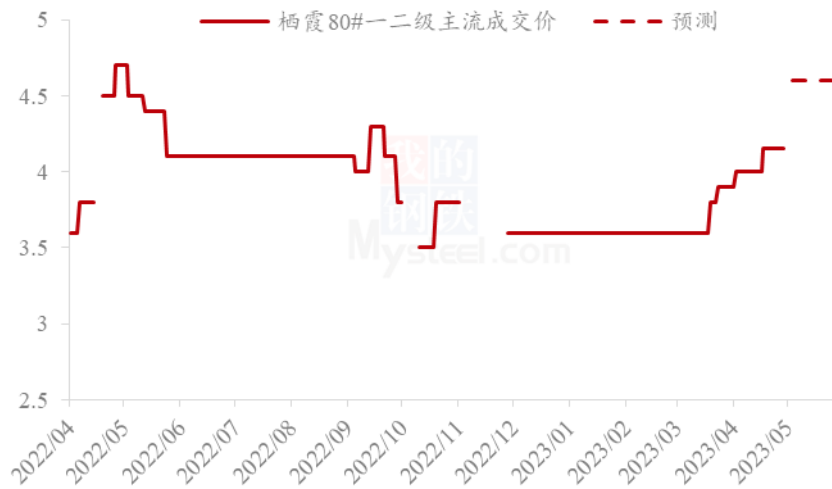


图9 苹果价格预测走势图

资讯编辑：赵文斌 0533-7026599 孙婧 0533-7026105 罗飞 0533-7026573

资讯监督：王涛 0533-7026866

资讯投诉：陈杰 021-26093100