

苹果市场

周度报告

(2023.7.6-2023.7.13)



Mysteel 农产品

编辑：赵文斌、孙婧、罗飞

电话：0533-7026599

邮箱：zhaowenbin@mysteel.com

传真：0533-26093064

苹果市场周度报告

(2023. 7. 6-2023. 7. 13)

研究方法及标准

报告中的数据皆为本机构自有的调研数据，我们通过与市场业内人士的电话交流、在线交流、实地调研等方式对报告中数据进行验证和修正，以力求真实的反馈市场情况，并给出相应的结论，为客户的决策提供必要的帮助和参考。

报告可信度及声明

Mysteel 农产品力求以最详实的信息为客户提供指导与帮助，但对于据此报告做出的任何商业决策可能产生的风险，本机构不承担任何法律责任。

目录

苹果市场周度报告.....	- 2 -
本周核心观点.....	- 1 -
第一章 本周市场主要指标概述.....	- 1 -
第二章 本周市场行情回顾.....	- 2 -
第三章 苹果库存分析.....	- 3 -
第三章 销区市场分析.....	- 5 -
第四章 苹果储存利润分析.....	- 6 -
第五章 苹果期货盘面解读.....	- 7 -
第七章 相关水果行情.....	- 8 -
第八章 下周市场心态调研.....	- 9 -
第九章 苹果后市影响因素分析.....	- 10 -
第十章 后市预测.....	- 11 -

本周核心观点

本周受销区市场行情清淡影响，产区客商调货心态谨慎，多以发自存货源为主，实际成交量有限。山东产区晚富士客商好货价格稳定，果农货因质量问题价格下滑。陕西产区水烂货源占比进一步扩大，好货难寻，实际交易受限，客商多急于发自存货源。销区批发市场季节性淡季特征明显，且受到质量影响，以及在桃子、西瓜的冲击下，苹果成交受限。

第一章 本周市场主要指标概述

表 1 苹果市场主要指标情况汇总表

类型		上周	本周	涨跌	备注
供应	全国总库存量 (万吨)	100.63	84.50	-16.13	本周冷库走货继续放缓，果农货剩余货源质量下滑明显。
	冷库周出货量 (万吨)	18.34	16.13	-2.21	
	山东剩余库存量 (万吨)	57.29	51.10	-6.19	
	陕西剩余库存量 (万吨)	33.67	28.56	-5.11	
需求	广东槎龙批发市场早间日均到车量 (辆)	10.20	13.00	+2.80	到车数量稍有恢复，但淡季影响下市场消化存压力，中转库目前有积压情况产生。
	广东下桥批发市场早间日均到车量 (辆)	7.00	8.40	+1.40	
	广东江门批发市场早间日均到车量 (辆)	5.40	6.00	+0.60	
价格	山东蓬莱大辛店 80#一二级条纹果农货	4.3	4.3	0	
	山东栖霞桃村 80#一二级条纹客商好货	5.7	5.7	0	
	洛川 70#起步客商半商品	4.2	4.2	0	
	洛川 70#客商半商品	3.9	3.9	0	
	洛川 80#客商半商品	4.6	4.6	0	
	甘肃静宁 75#起步客商货	4.8	4.8	0	
	辽宁瓦房店 80#起步客商货	4.2	4.2	0	
利润	栖霞 80#一二级储存商利润	1.2	1.2	0	

第二章 本周市场行情回顾

山东栖霞80#一二级市场价格走势图（元/斤）

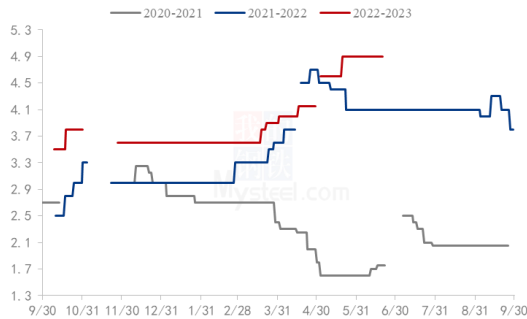


图 1 山东栖霞 80#一二级市场价格

陕西洛川70#起步半商品市场价格走势图（元/斤）

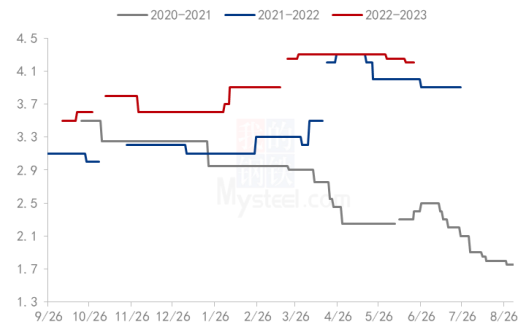


图 2 洛川 70#半商品市场价格

数据来源：钢联数据

山东：本周山东产区晚富士客商好货价格稳定，果农货因质量问题价格下滑。栖霞产区果农货乡镇冷库客商极少，冷风库果农货质量下滑较为明显，相应价格有 0.2 元/斤下滑，价格下滑后走货依然不快，当前参考价格为 80#一二级片红 3.6-4.2 元/斤。栖霞东部乡镇客商货价格稳定，客商货 80#一二级片红 4.2 元/斤，高价 4.5 元/斤，条纹 80#5.0-5.5 元/斤成交较好，5.5-6.0 元/斤成交一般。端午后，苹果走货量明显下滑，果农货完全清库延迟，商品率下滑较为明显，预计果农货现货价格见顶，或随着时间推迟，价格有进一步下滑空间。

陕西：本周陕西产区走货速度缓慢，客商以发自存货源为主。周内陕西产区水烂货源占比增加，实际交易受限，客商多急于发自存货源。周内批发市场成交氛围清淡，部分客商转做时令水果。三原产区松本锦陆续上市交易，由于气候影响，产地大多处摘袋阶段，红货量较少，70#以上价格由 3.5 元/斤左右，上涨至 3.7-4.0 元/斤，以红度、质量论价。

其他：甘肃、辽宁产区库存富士交易扫尾，冷库走货多自提发货为主。山西运城万荣产区光果松本锦价格暂稳，60#起步青红部分价格 1.5-1.6 元/斤，价格不及去年同期，临猗产区青秦冠预计 5-7 天左右上市，有客商已开始布点，美八、嘎啦预计 20 号以后陆续上市交易。辽宁大连瓦房店早熟藤木陆续上市开始交易，70#价格 1.7-1.8 元/斤，价格不及去年同期，整体来看藤木体量不大，本省客商收购为主。

第三章 苹果库存分析

表 3 冷库存储情况汇总表

时间	山东	库存变动量	陕西	库存变动量	甘肃	山西	辽宁	河南	全国库存
2023/3/2	50.73%	-0.72%	43.78%	-0.78%	50.97%	26.22%	47.08%	30.66%	611.88
2023/3/9	49.68%	-1.05%	42.65%	-1.13%	49.12%	25.01%	45.01%	28.42%	593.28
2023/3/16	48.35%	-1.33%	41.48%	-1.17%	47.29%	23.82%	42.70%	26.21%	573.06
2023/3/23	46.53%	-1.82%	40.00%	-1.48%	45.46%	22.05%	40.26%	23.85%	548.19
2023/3/30	44.59%	-1.94%	38.15%	-1.85%	43.55%	19.99%	37.97%	21.66%	521.08
2023/4/6	42.32%	-2.27%	36.33%	-1.82%	41.12%	17.95%	35.75%	19.76%	491.96
2023/4/13	39.78%	-2.54%	34.01%	-2.32%	38.03%	16.01%	33.02%	17.84%	458.11
2023/4/20	36.29%	-3.49%	31.20%	-2.81%	34.50%	13.75%	30.07%	15.21%	415.88
2023/4/27	33.54%	-2.75%	28.33%	-2.87%	31.23%	11.56%	27.25%	12.95%	377.90
2023/5/4	31.13%	-2.41%	26.34%	-1.99%	28.18%	9.41%	24.49%	10.72%	345.31
2023/5/11	28.97%	-2.16%	24.38%	-1.96%	25.25%	7.66%	21.97%	8.73%	315.34
2023/5/18	26.83%	-2.14%	22.31%	-2.07%	22.35%	5.90%	19.66%	6.61%	285.23
2023/5/25	24.45%	-2.38%	20.42%	-1.89%	19.47%	4.15%	17.23%	4.58%	254.66
2023/6/1	21.96%	-2.49%	18.19%	-2.23%	16.42%	1.68%	14.72%	1.67%	220.03
2023/6/8	19.85%	-2.11%	16.11%	-2.08%	13.35%	0.00%	12.25%	0.00%	190.03
2023/6/15	17.92%	-1.93%	14.23%	-1.88%	10.70%	0.00%	9.82%	0.00%	166.53
2023/6/22	15.76%	-2.16%	12.31%	-1.92%	7.64%	0.00%	7.07%	0.00%	140.71
2023/6/29	13.91%	-1.85%	10.61%	-1.70%	5.13%	0.00%	5.04%	0.00%	118.97
2023/7/6	12.32%	-1.59%	9.10%	-1.51%	3.22%	0.00%	3.37%	0.00%	100.63
2023/7/13	10.99%	-1.33%	7.72%	-1.38%	1.56%	0.00%	1.76%	0.00%	84.50

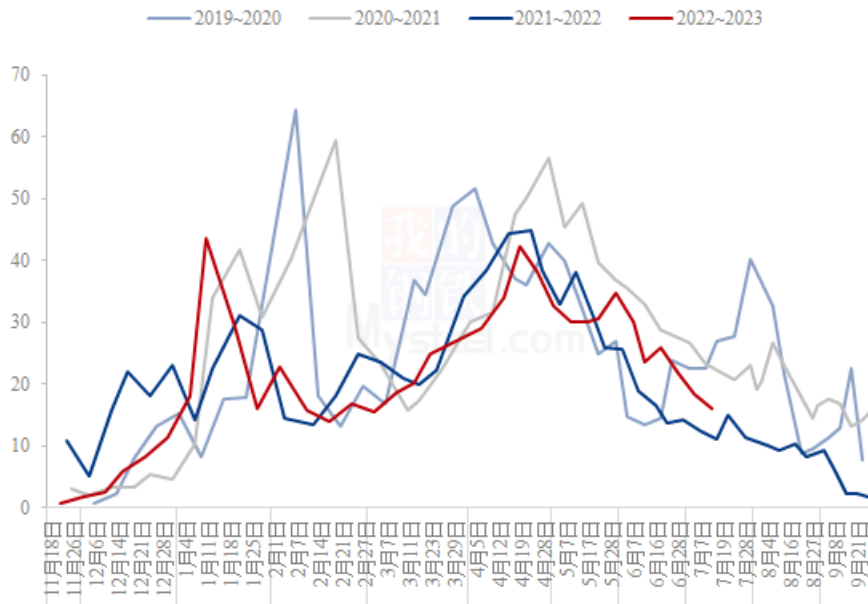
备注：本库存统计中涉及三组数据，数据计算方式以及用途各不相同，请各位客户仔细区分。单位（万吨）

截至7月12日，本周全国主产区库存剩余量为84.50万吨，单周出库量16.13万吨，冷库走货继续放缓，果农货剩余货源质量下滑明显。

山东产区：山东产区库容比为10.99%，较上周减少1.33%。山东产区走货速度较上周继续放缓。栖霞产区西部乡镇果农货剩余货源质量下滑较为明显，片红价格有0.1元/斤回落，由于近期批发市场走货放缓，产区冷库存储时间较长，且客商数量较少，果农货完全清库期顺应往后推延，7月至果农完全清库期间，果农货现货价格基本见顶，因质量问题货源价格有再次回落可能。客商货好货价格继续偏硬，客商维持刚需发货，价格暂无明显波动。

陕西产区：陕西产区库容比为7.72%，较上周减少1.38%。本周陕西产区走货速度维持偏慢水平。周内库存货源水烂占比进一步扩大，影响客商调货积极性，且随着气温的升高，市场桃子、西瓜类水果成为交易主流，苹果季节性淡季特征明显，客商多以按需发存货源为主。

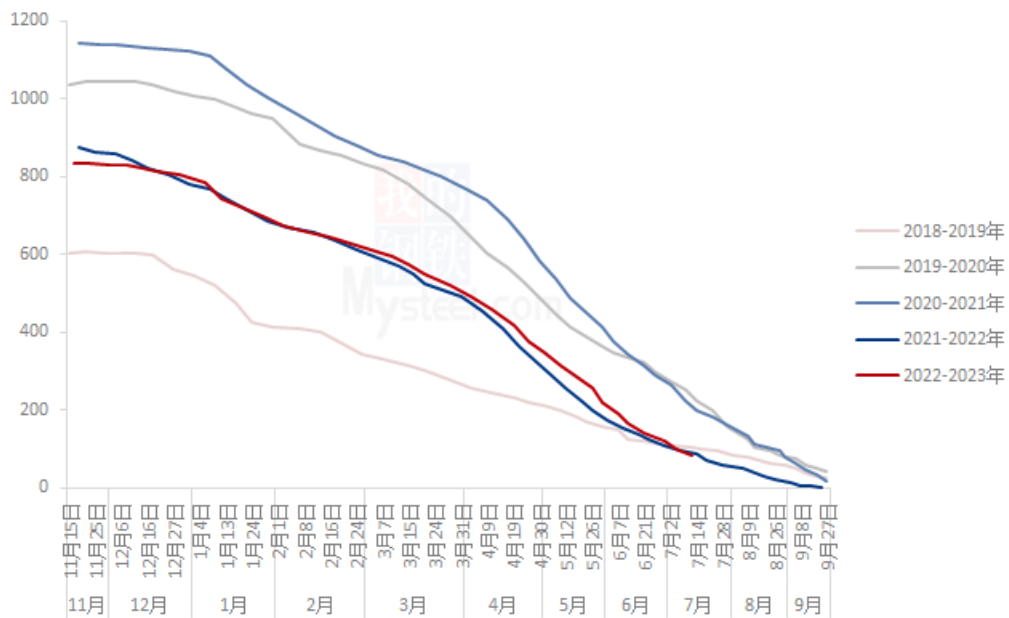
全国主产区冷库单周出货量走势图（单位：万吨）



数据来源：钢联数据

图3 全国单周冷库出货量走势图

全国主产区冷库苹果剩余量变化走势（单位：万吨）

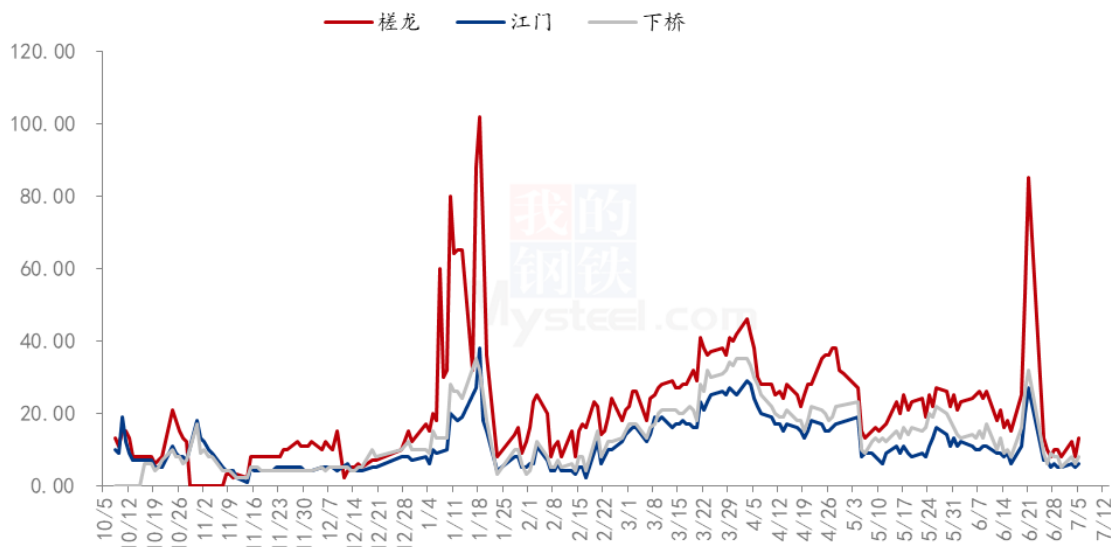


数据来源：钢联数据

图4 全国冷库剩余量变化走势

第三章 销区市场分析

广东批发市场早间到车量汇总（单位：辆）



数据来源：钢联数据

图 5 广东批发市场早间到车量汇总

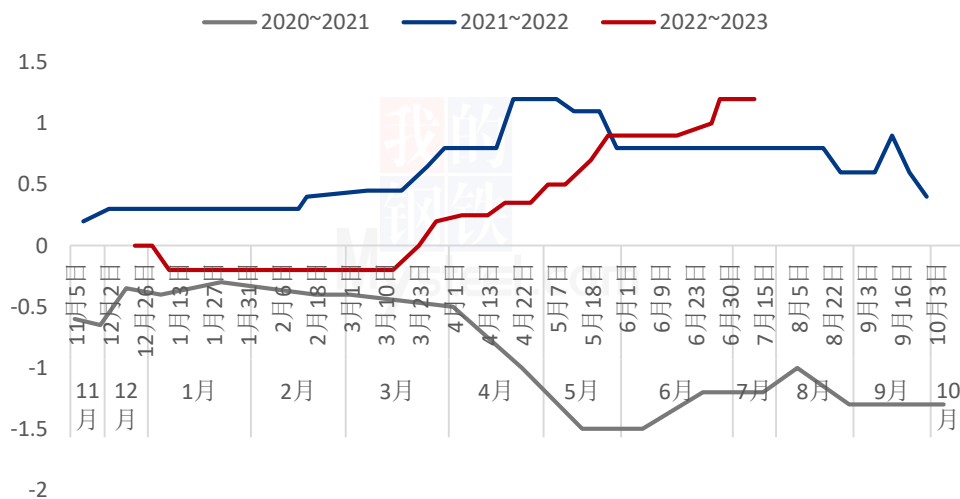
华南市场：广东三大批发市场早间到车稍有恢复，但市场成交氛围清淡，日内到车消化压力存一定压力，中转库有积压情况产生。目前桃子、西瓜以及葡萄成为批发市场交易的主流水果，但据市场反馈，桃子存亏损出货的情况，对苹果销售形成较大的冲击作用。

华东市场：浙江嘉兴水果批发市场苹果交易量稍有回升，但市场氛围仍显清淡，以山东货源成交为主。江西南昌水果批发市场苹果批发价格暂稳，市场氛围清淡，苹果成交一般。

综合来看，本周苹果销区市场继续维持偏弱态势，季节性淡季特征明显，且受到质量影响，二三级批发商拿货积极性较差，以及在桃子、西瓜的冲击下，苹果成交受限。

第四章 苹果储存利润分析

栖霞80#一二级储存商利润走势（元/斤）



数据来源：钢联数据

图 6 栖霞 80#一二级存储商利润走势

山东栖霞产区 80#一二级货源价格稳定，存储利润为 1.2 元/斤。

备注：此利润计算按照 3 元收购货源，根据客商报价计算。选取价格区间内主流成交价。此利润统计中包含利息、损耗。

第五章 苹果期货盘面解读

交割厂库（理论）交割利润（元/吨）



图7 交割厂库（理论）交割利润

备注：图中为对比苹果期货主力合约后得出交割厂库（理论）利润数据，调研方式为抽样调研，与实际成交存在误差。交割利润数据跟随盘面、现货价格日度统计，长期储存货源不计算在内。

盘面（理论）接货利润（元/吨）

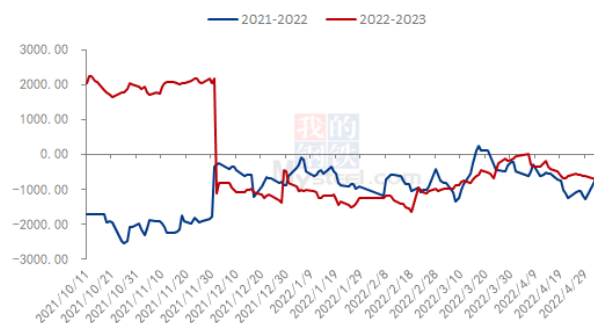


图8 盘面（理论）接货利润

备注：图中对比对象为苹果期货主力合约。通过主流现货市场价差得出盘面接货利润数据，与实际成交存在误差。接货利润数据跟随盘面、现货价格日度统计。

第七章 相关水果行情

6种水果批发价格走势图(元/公斤)

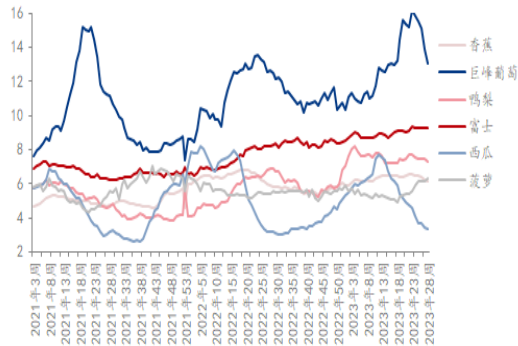


图9 水果批发价格走势

富士、鸭梨批发价格价差走势(单位:元/公斤)

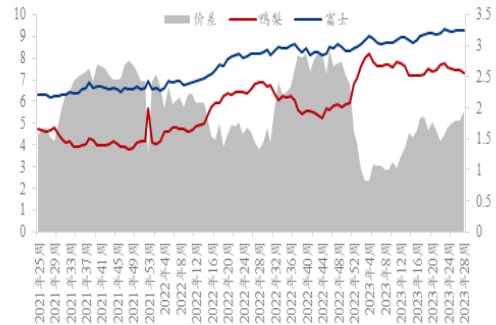


图10 富士、鸭梨批发价格价差走势

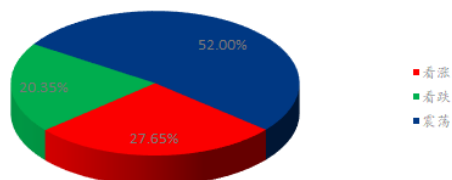
数据来源: 农业农村部

本周相关水果批发价格较上周多呈下跌走势, 据农业农村部监测, 2023年第28周香蕉、巨峰葡萄、鸭梨、富士苹果、西瓜较上周下跌0.81%、5.63%、2.28%、0.22%、3.77%, 其中巨峰葡萄跌幅最大。菠萝价格较上周上涨2.11%。

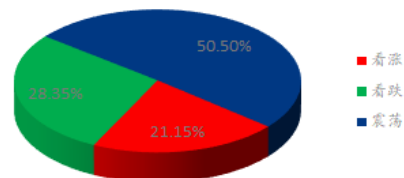
截至2023年7月13日, 本周批发市场富士苹果与鸭梨间价差为1.95元/公斤, 较上周上涨0.15元/公斤。

第八章 下周市场心态调研

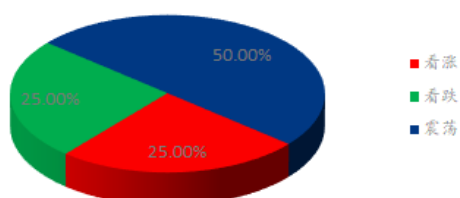
冷库商对后市心态



批发商对后市心态



金融投资类客户对后市心态



后市心态总结

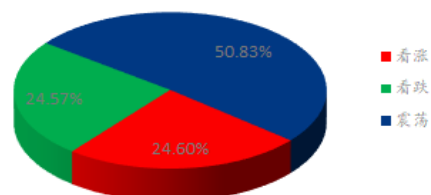


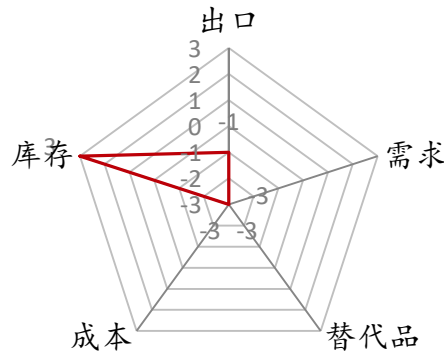
图 11 市场心态调研统计

本周【Mysteel 农产品】统计了 52 家样本企业对下周苹果价格的看法，其中冷库商 24 家，批发商 16 家，金融客户 12 家。从统计情况来看，有 24.60%的看涨心态，24.57%看跌心态，50.83%的震荡心态。

本周苹果销区市场继续维持偏弱态势，季节性淡季特征明显，苹果销售空间受到挤压。受销区市场行情清淡影响，产区客商调货心态谨慎，多以发自存货源为主，实际成交量有限，市场多持稳心态。

第九章 苹果后市影响因素分析

苹果后市影响因素分析



影响因素分析:

替代品: 随着气温的升高, 桃子、西瓜、葡萄逐渐成为市场主流交易水果, 苹果销售空间受到挤占

库存: 库存处于偏低位置, 支撑现货价格

需求: 天气转热, 时令水果大量上市, 苹果进入销售淡季

成本: 现货价格居高不下, 销区市场表现清淡, 客商调货利润低。

出口: 外贸货源难寻, 出口量不大

总结: 本周受销区市场行情清淡影响, 产区客商调货心态谨慎, 多以发自存货源为主, 实际成交量有限。

影响因素及影响力值说明

5	重大利好	-5	重大利空
4	明显利好	-4	明显利空
3	一般利好	-3	一般利空
2	小幅利好	-2	小幅利空
1	弱势利好	-1	弱势利空

注: 以对价格的影响力确定利好利空因素, 该因素的影响力指标是通过与市场人士充分沟通后结合市场客观情况进行的综合数值判定。

第十章 后市预测

近期苹果季节性淡季特征明显，产销区行情清淡，时令水果桃子、西瓜对苹果销售冲击作用较大，对客商发货积极性产生一定影响，客商多按需发自存货源为主，预计短期内好货价格仍维持坚挺，一般货价格或偏弱运行。

栖霞80#一二级苹果价格预测走势图（元/斤）

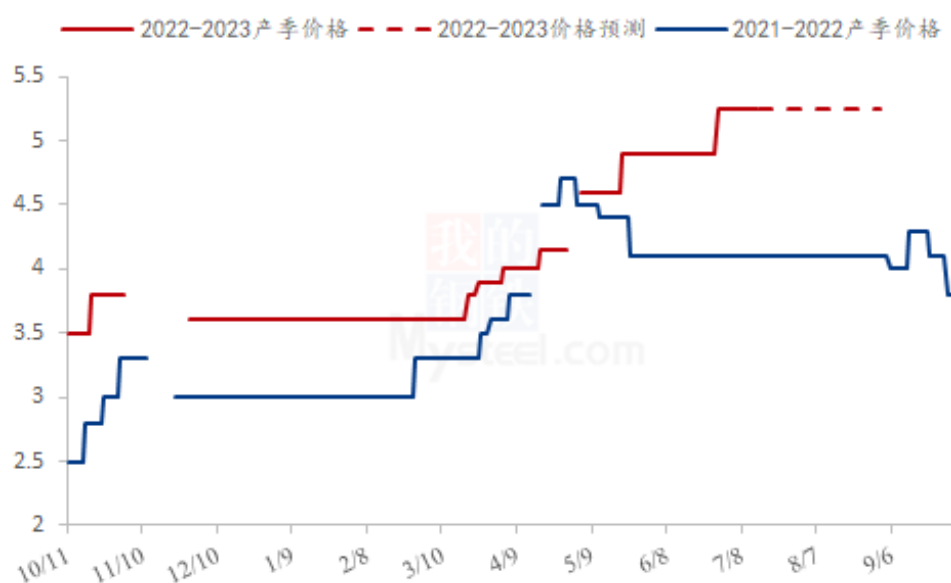


图 12 苹果价格预测走势图

资讯编辑：赵文斌 0533-7026599 孙婧 0533-7026105 罗飞 0533-7026573

资讯监督：王涛 0533-7026866

资讯投诉：陈杰 021-26093100