

苹果市场

周度报告

(2023.8.24-2023.8.31)



Mysteel 农产品

编辑：赵文斌、孙婧

邮箱：zhaowenbin@mysteel.com

电话：021-26090203、
021-26090204

我的
钢铁
Mysteel.com

农产品

苹果市场周度报告

(2023. 8. 24–2023. 8. 31)

研究方法及标准

报告中的数据皆为本机构自有的调研数据，我们通过与市场业内人士的电话交流、在线交流、实地调研等方式对报告中数据进行验证和修正，以力求真实的反馈市场情况，并给出相应的结论，为客户的决策提供必要的帮助和参考。

报告可信度及声明

Mysteel 农产品力求以最详实的信息为客户提供指导与帮助，但对于据此报告做出的任何商业决策可能产生的风险，本机构不承担任何法律责任。

目 录

苹果市场周度报告.....	- 2 -
本周核心观点.....	- 1 -
第一章 本周市场主要指标概述.....	- 1 -
第二章 本周市场行情回顾.....	- 2 -
第三章 苹果库存分析.....	- 3 -
第四章 销区市场分析.....	- 5 -
第五章 苹果储存利润分析.....	- 6 -
第六章 苹果期货盘面解读.....	- 7 -
第七章 相关水果行情.....	- 7 -
第八章 下周市场心态调研.....	- 9 -
第九章 苹果后市影响因素分析.....	- 10 -
第十章 后市预测.....	- 11 -

本周核心观点

本周从新季苹果方面来看，嘎啦交易陆续进入后期，价格出现翘尾趋势，早富士进入上色阶段，陕西关中一带早富士开始订购，价格略低于去年同期预订价格，目前客商对早富士订购积极性不高。从库存果方面来看，周初片红货源成交较好，价格小幅上涨，随着嘎啦的集中上量，周内库存果走货有所放缓，多以客商发自有渠道为主。

下周关注重点：早熟富士集中上市情况、早富士质量情况、库存果去库节奏、客商备货中秋积极性。

第一章 本周市场主要指标概述

表 1 苹果市场主要指标情况汇总表

	类型	本周	上周	涨跌	备注
供应	全国总库存量 (万吨)	15.16	21.80	-6.64	早熟嘎啦上货增加，库存果多以客商包装发自有为主
	冷库周出货量 (万吨)	6.64	8.14	-1.50	
	山东剩余库存量 (万吨)	11.53	15.44	-3.90	
	陕西剩余库存量 (万吨)	3.63	6.36	-2.73	
需求	广东槎龙批发市场早间日均到车量 (辆)	29.80	23.83	+5.97	市场到货嘎啦集中到货，下半周逐渐减少。
	广东下桥批发市场早间日均到车量 (辆)	22.40	16.00	+6.40	
	广东江门批发市场早间日均到车量 (辆)	17.80	10.80	+7.00	
价格	山东栖霞桃村 80#一二级条纹客商货	5.3	5.3	0	嘎啦价格趋稳运行，陕北部分客商选择打冷入库为中秋备货做准备
	山东栖霞桃村 80#一二级片红客商货	4.70	4.60	+0.10	
	洛川 70#起步客商半商品	4.5	4.5	0	
	洛川 70#以上纸袋嘎啦半商品	3.8	3.8	0	
	洛川 70#以上纸袋嘎啦统货	3.3	3.3	0	
	洛川 70#以上纸袋黄嘎啦半商品	3.45	-	-	
	洛川 70#以上纸袋黄嘎啦统货	3.15	-	-	
乾县 70#以上秦艳	2.20	-	-		
扶风 70#以上早熟富士	2.75	-	-		
利润	栖霞 80#一二级储存商利润	1.4	1.3	+0.1	

第二章 本周市场行情回顾

山东栖霞80#一二级市场价格走势图（元/斤）

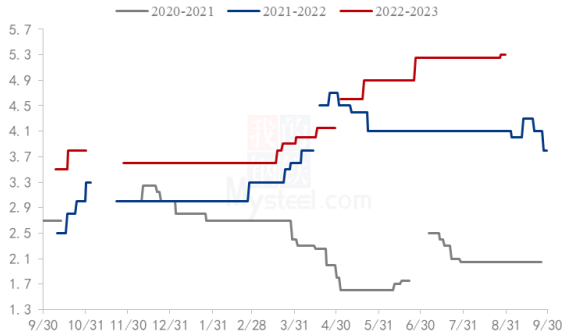


图1 山东栖霞80#一二级市场价格

陕西洛川70#起步半商品价格走势图（元/斤）

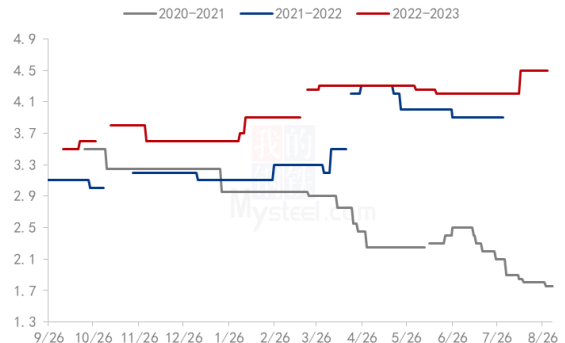


图2 洛川70#半商品市场价格

数据来源：钢联数据

山东：本周山东产区库存富士客商片红货源价格继续上浮。观里周边果农货仍未完全清库，剩余货源受质量问题影响，走货偏慢。栖霞产区客商片红货源周初价格上涨，山东烟台栖霞桃村镇客商货价格稳定，80#一二级客商条纹货 5.3 元/斤，好货 5.6-6.0 元/斤；80#客商货片红货源 4.7 元/斤，以质论价。早熟嘎啦交易陆续进入后期，尾期货源下货速度加快，部分存在客商抢货的现象，价格上浮，纸袋嘎啦 70#以上好货 2.5 元/斤（较少），一般货 1.7-2.0 元/斤。山东产区红将军已进入上色阶段，预计 9 月初上市交易。

陕西：本周陕北产区早熟红嘎啦交易逐渐进入后期，上半周随着上货量的增多，嘎啦主流交易价格有所下滑，随着降雨天气的结束，嘎啦有出现裂果的现象，好货出现抢货价格随之趋强运行。今年客商对于嘎啦的库存偏谨慎，多以有自有销售渠道的客商库存为主，也多挑选陕北前期好货进行入库，由于南方市场对于早富士这类品种倾向性不强，因此库存客商多集中于南方客商为主。目前陕北黄嘎啦陆续上市，70#以上黄嘎啦半商品主流价格 3.4-3.5 元/斤。本周陕西产区早熟富士多进入上色期，关中一带订货价格 70#以上 3.5 元/斤左右，宝鸡扶风产区 70#以上订货价格 2.7-2.8 元/斤，客商订购积极性不高，预计 2-3 天后集中上市。

第三章 苹果库存分析

表 3 冷库存储情况汇总表

时间	山东	库存变动量	陕西	库存变动量	甘肃	山西	辽宁	河南	全国库存	去库量
2023/6/1	21.96%	-2.49%	18.19%	-2.23%	16.42%	1.68%	14.72%	1.67%	220.03	-34.63
2023/6/8	19.85%	-2.11%	16.11%	-2.08%	13.35%	0.00%	12.25%	0.00%	190.03	-30.00
2023/6/15	17.92%	-1.93%	14.23%	-1.88%	10.70%	0.00%	9.82%	0.00%	166.53	-23.50
2023/6/22	15.76%	-2.16%	12.31%	-1.92%	7.64%	0.00%	7.07%	0.00%	140.71	-25.82
2023/6/29	13.91%	-1.85%	10.61%	-1.70%	5.13%	0.00%	5.04%	0.00%	118.97	-21.74
2023/7/6	12.32%	-1.59%	9.10%	-1.51%	3.22%	0.00%	3.37%	0.00%	100.63	-18.34
2023/7/13	10.99%	-1.33%	7.72%	-1.38%	1.56%	0.00%	1.76%	0.00%	84.50	-16.13
2023/7/20	9.75%	-1.24%	6.51%	-1.21%	0.72%	0.00%	0.77%	0.00%	71.61	-12.89
2023/7/27	8.43%	-1.32%	5.47%	-1.04%	0.00%	0.00%	0.00%	0.00%	59.44	-12.17
2023/8/3	7.22%	-1.21%	4.51%	-0.96%	0.00%	0.00%	0.00%	0.00%	50.26	-9.18
2023/8/10	5.80%	-1.42%	3.54%	-0.97%	0.00%	0.00%	0.00%	0.00%	40.07	-10.19
2023/8/17	4.37%	-1.43%	2.60%	-0.94%	0.00%	0.00%	0.00%	0.00%	29.94	-10.13
2023/8/23	3.32%	-1.05%	1.72%	-0.88%	0.00%	0.00%	0.00%	0.00%	21.80	-8.14
2023/8/31	2.48%	-0.84%	0.98%	-0.74%	0.00%	0.00%	0.00%	0.00%	15.16	-6.64

备注：本库存统计中涉及三组数据，数据计算方式以及用途各不相同，请各位客户仔细区分。单位（万吨）

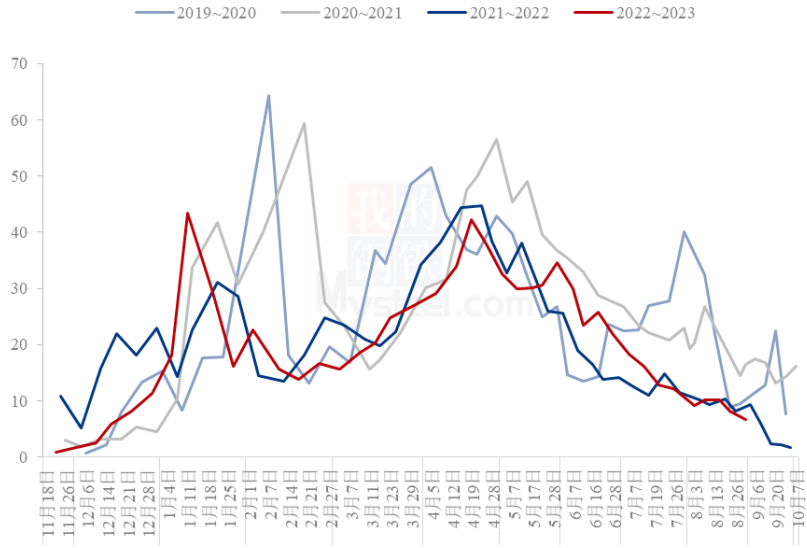
截至 8 月 30 日，本周全国主产区库存剩余量为 15.16 万吨，单周出库量 6.64 万吨，栖霞产区冷库进入清库期，剩余库存在新产季之前陆续清库。

山东产区：山东产区库容比为 2.48%，较上周减少 0.84%。山东产区走货速度较上周有所放缓，观里周边果农货仍未完全清库，剩余货源走货偏慢；桃村周边冷库剩余货源较少，本周走货集中在前期包装好的货源陆续发往市场，调货较少，基本以客商发自己渠道为主。

批发市场方面，新疆西梅、阳光玫瑰、石榴等水果上市，价格不高，早熟嘎啦、早熟富士销售一般。

陕西产区：陕西产区库容比为 0.98%，较上周减少 0.74%。本周陕西产区去库速度继续偏低维持。以客商包装发存存货为主，实际成交较少，水烂货源影响清库进度。周内客商多集中收购陕北早熟红嘎啦，库存果交易热度有所下滑。

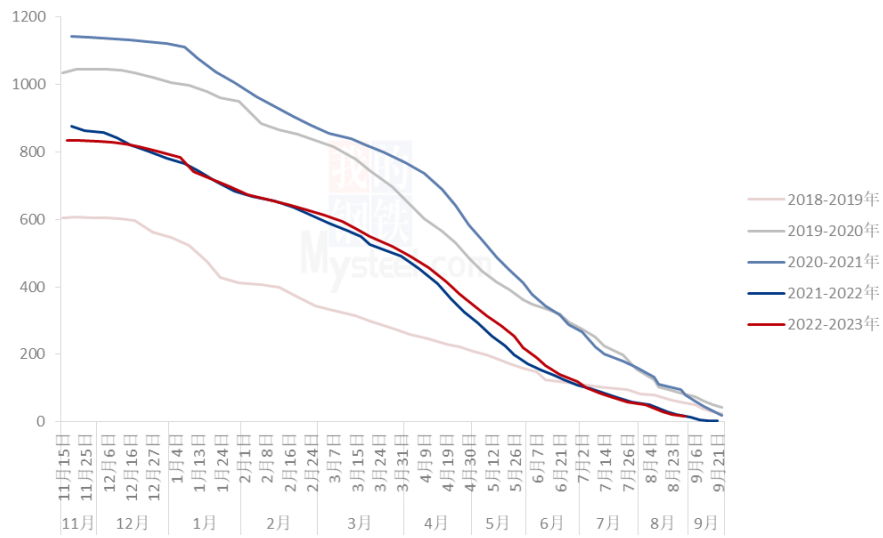
全国主产区冷库单周出货量走势图（单位：万吨）



数据来源：钢联数据

图3 全国单周冷库出货量走势图

全国主产区冷库苹果剩余量变化走势（单位：万吨）

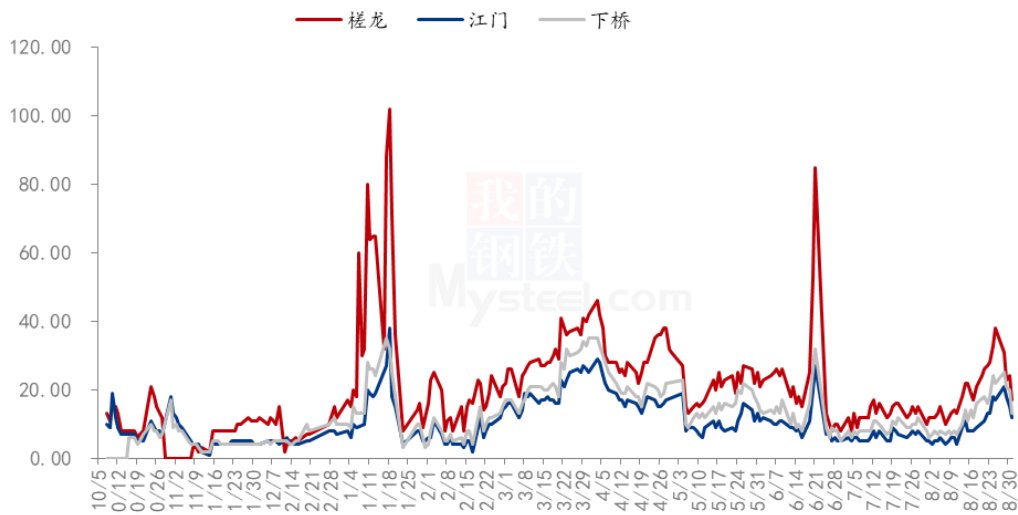


数据来源：钢联数据

图4 全国冷库剩余量变化走势

第四章 销区市场分析

广东批发市场早间到车量汇总（单位：辆）



数据来源：钢联数据

图 5 广东批发市场早间到车量汇总

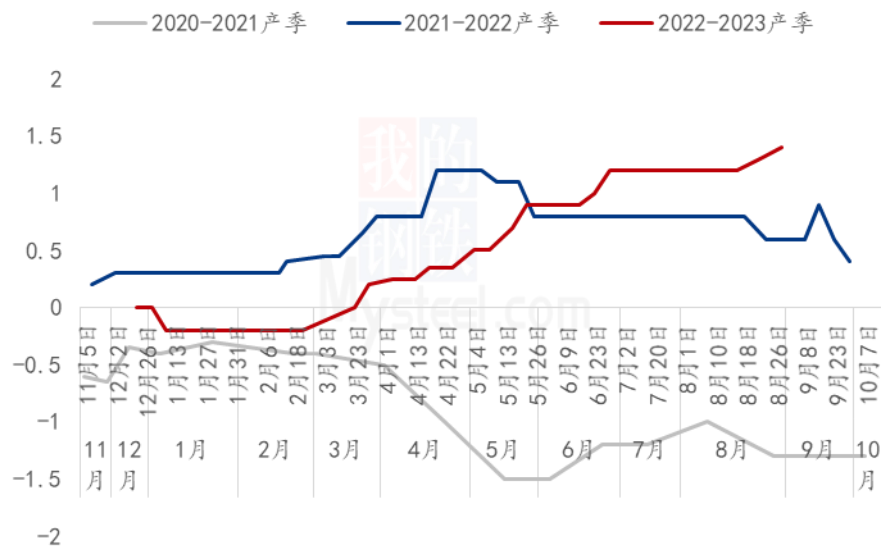
华南市场：广东三大批发市场早间到车较上周增加，主要以嘎啦集中到货为主，上半周随着到货量的增加，嘎啦批发价格小幅下跌 0.2-0.3 元/斤。8 月 28 日后随着产地嘎啦货源的减少，市场到货也开始呈下降趋势。从本周市场交易情况来看，二三级批发商更倾向于红度高质量好的货源，日内到货消化压力不大。

华东市场：浙江嘉兴水果批发市场苹果交易量较上周变化不大，以新季苹果交易为主，批发价格浮动不大，山东库存果成交尚可。江西南昌农产品批发市场走货较为稳定，苹果批发价格暂稳，近期西梅、阳光玫瑰等水果批发价格不高，对苹果有一定的冲击作用。

综合来看，本周销区市场交易呈现先增后减的趋势，早熟品类好货交易较好，一般质量货源成交较差，南方市场受到中元节日的提振作用，二三级批发商拿货积极性尚可。近期西梅、阳光玫瑰等时令水果价格下跌，或对苹果销售形成一定的冲击。

第五章 苹果储存利润分析

栖霞80#一二级储存商利润走势（元/斤）



数据来源：钢联数据

图 6 栖霞 80#一二级存储商利润走势

库存片红货源走货速度尚可，在低库存的支撑下，片红货源价格周内继续上涨。截至 8 月 31 日 80#一二级货源存储商利润为 1.4 元/斤。

备注：此利润计算按照 3 元收购货源，根据客商报价计算。选取价格区间内主流成交价。此利润统计中包含利息、损耗。

第六章 苹果期货盘面解读

盘面（理论）接货利润（元/吨）



图7 交割厂库（理论）交割利润

备注：图中为对比苹果期货主力合约后得出交割厂库（理论）利润数据，调研方式为抽样调研，与实际成交存在误差。交割利润数据跟随盘面、现货价格日度统计，长期储存货源不计算在内。

交割厂库（理论）交割利润（元/吨）

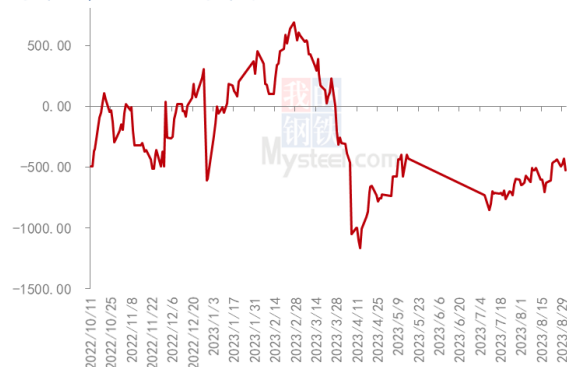


图8 盘面（理论）接货利润

备注：图中对比对象为苹果期货主力合约。通过主流现货市场价差得出盘面接货利润数据，与实际成交存在误差。接货利润数据跟随盘面、现货价格日度统计。

第七章 相关水果行情

六种重点水果周度批发价格季节性走势（元/公斤）

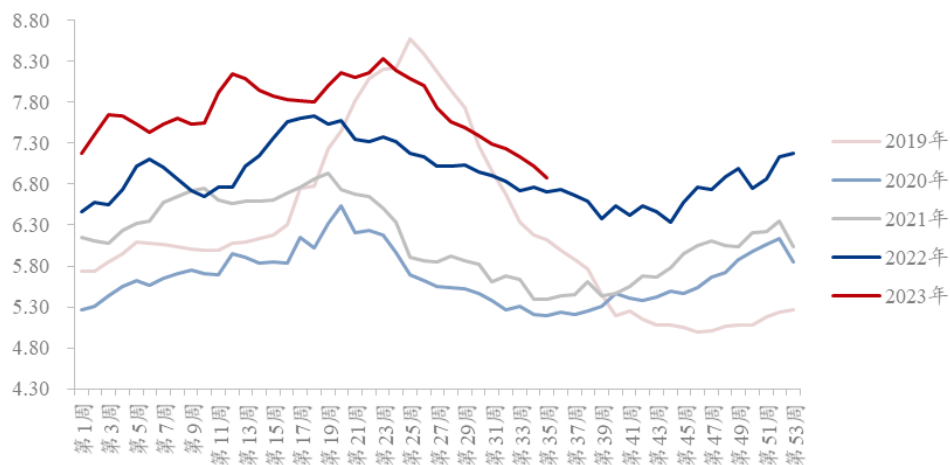


图9 六种重点水果周度批发均价季节性走势图

数据来源：农业农村部

六种重点水果周度批发价格（元/公斤）

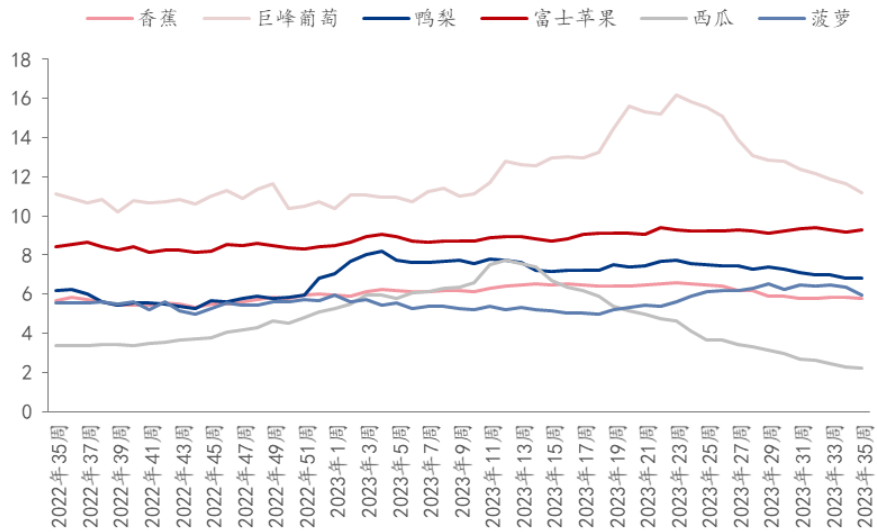


图 10 水果批发价格走势

数据来源：农业农村部

本周农业农村部监测的六种水果批发均价继续呈下滑趋势，较上周下滑 0.14 元/公斤，减幅 1.99%。周内香蕉、巨峰葡萄、西瓜、菠萝均呈下跌趋势，其中跌幅最大的为菠萝类水果，环比上周下跌 0.42 元/公斤，跌幅 6.59%。富士苹果环比上周上涨 0.10 元/公斤，涨幅 1.09%。

富士、鸭梨批发价格价差走势（单位：元/公斤）

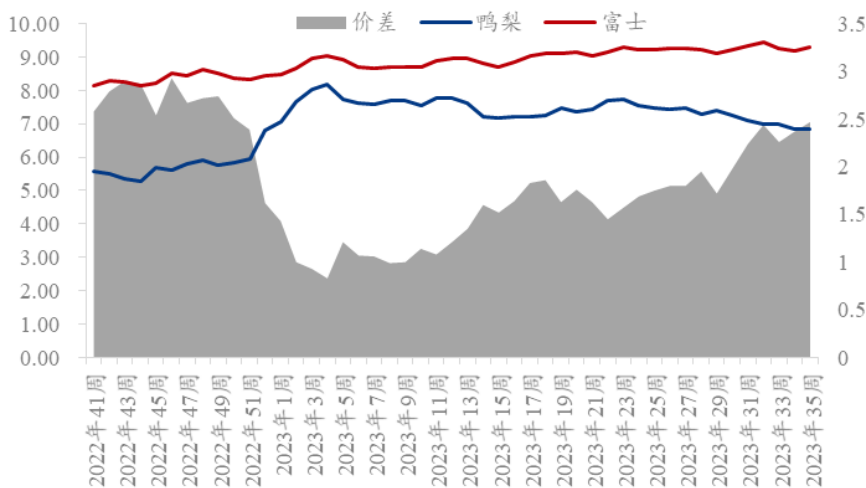


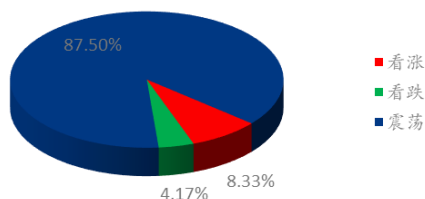
图 11 富士、鸭梨批发价格价差走势

数据来源：农业农村部

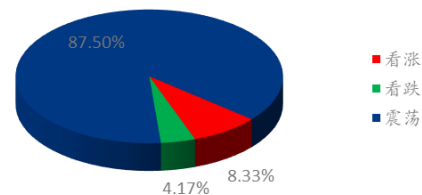
截至 2023 年 8 月 31 日，本周批发市场富士苹果批发价格上涨，鸭梨批发价格稳定，两者价差较上周扩大至 2.47 元/公斤，较上周增加 0.1 元/公斤，增幅 4.22%。

第八章 下周市场心态调研

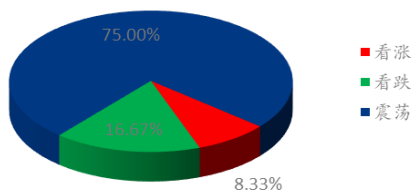
冷库商对后市心态



冷库商对后市心态



金融投资类客户对后市心态



后市阶段心态总结

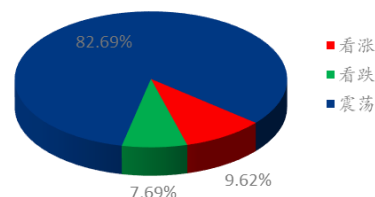


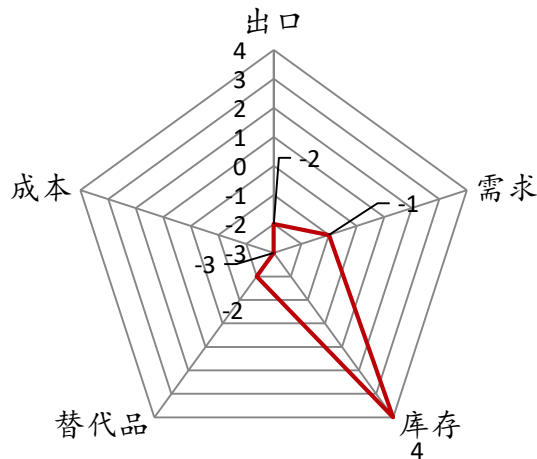
图 12 市场心态调研统计

本周【Mysteel 农产品】统计了 52 家样本企业对下周苹果价格的看法，其中冷库商 24 家，批发商 16 家，金融客户 12 家。从统计情况来看，有 9.62% 的看涨心态，7.69% 看跌心态，82.69% 的震荡心态。

本周早熟嘎啦陆续进入交易尾声，尾期阶段东西部出现抢货现象，价格趋强运行。对于早熟嘎啦今年客商存货偏谨慎，多以有自有档口的客商按需存货为主，且存货多集中于陕北产区，相对集中。库存货源交易相对平稳，且有稳定销售市场，在库存低的支撑下，周内片红货源价格小幅上涨。下周早富士将集中上市，若质量问题不突出的话，对库存果将形成较大程度的挤占影响，下周市场多以看稳心态为主。

第九章 苹果后市影响因素分析

苹果后市影响因素分析



影响因素分析:

替代品: 葡萄、西梅等时令水果价格下滑，对苹果销售形成一定程度的挤占

库存: 库存处于偏低位置，支撑现货价格

需求: 市场成交氛围尚可，好货成交较好。

成本: 库存果价格高位运行，客商调货存谨慎心态。

出口: 外贸货源难寻，出口量不大。

总结: 早熟富士预计下周集中上市，若无突出的质量问题，将对库存果形成一定的冲击，中元节日过后市场到货及交易有所减少。库存处于偏低水平，支撑现货价格，预计短期内库存果价格将稳定运行为主。

影响因素及影响力值说明

5	重大利好	-5	重大利空
4	明显利好	-4	明显利空
3	一般利好	-3	一般利空
2	小幅利好	-2	小幅利空
1	弱势利好	-1	弱势利空

注：以对价格的影响力确定利好利空因素，该因素的影响力指标是通过与市场人士充分沟通后结合市场客观情况进行的综合数值判定。

第十章 后市预测

本周库存片红价格小幅上涨，由于市场对库存老富士仍有一定的倾向性，在低库存的支撑下，成交价格继续上涨。周内早熟嘎啦随着上货量的增加价格趋弱运行，而东西部交易尾期均出现一定的抢货现象，有翘尾行情产生。早熟富士在本周基本进入摘袋及上色阶段，预计下周集中上市，从目前产地反馈的情况来看，早富士未出现像嘎啦一样明显的质量问题，陕西关中一带早富士订货价格70#以上3.5元/斤左右。若早富士大量上市且无较突出的质量问题的话，库存果将受到较大程度的冲击作用，或难继续上涨。

栖霞80#一二级苹果价格预测走势图（元/斤）

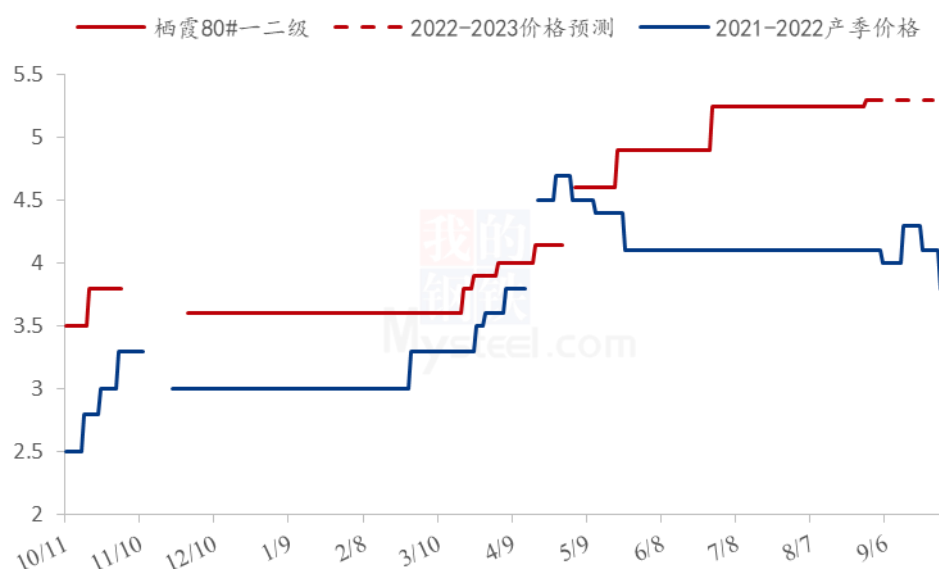


图 13 苹果价格预测走势图

资讯编辑：赵文斌 021-26090204 孙婧 021-26090204

资讯监督：王涛 021-26090288

资讯投诉：陈杰 021-26093100