

苹果市场

周度报告

(2024.1.25-2024.2.1)



Mysteel 农产品

编辑：孙婧、刘洁

邮箱：liujie@mysteel.com、
sunjing@mysteel.com

电话：021-26090204、
021-26090212

苹果市场周度报告

(2024. 1. 25–2024. 2. 1)

研究方法及标准

报告中的数据皆为本机构自有的调研数据，我们通过与市场业内人士的电话交流、在线交流、实地调研等方式对报告中数据进行验证和修正，以力求真实的反馈市场情况，并给出相应的结论，为客户的决策提供必要的帮助和参考。

报告可信度及声明

Mysteel 农产品力求以最详实的信息为客户提供指导与帮助，但对于据此报告做出的任何商业决策可能产生的风险，本机构不承担任何法律责任。

目录

苹果市场周度报告.....	- 2 -
本周核心观点.....	- 1 -
第一章 本周市场主要指标概述.....	- 1 -
第二章 本周市场行情回顾.....	- 2 -
第三章 苹果库存分析.....	- 2 -
第四章 销区市场分析.....	- 5 -
第五章 苹果储存利润分析.....	- 6 -
第六章 苹果期货盘面解读.....	- 7 -
第七章 相关水果行情.....	- 7 -
第八章 下周市场心态调研.....	- 9 -
第九章 苹果后市影响因素分析.....	- 10 -
第十章 后市预测.....	- 11 -

本周核心观点

本周春节备货进入节前第二周的时间，备货呈现西强东弱的局面。从库存情况来看，周内走货速度加快，西部备货氛围好于东部产区，受降雪预报影响，库内已包装货源积极发货，电商发货量也有所增多。从价格方面来看，周内果农货价格仍处于偏弱运行的趋势，西部库内包装人工费小幅上涨，随着春节临近以及发运量的增多，运费也有所上涨。从销区情况来看，周内市场礼盒类以及箱装货源成交增多，走货稍有好转。

下周关注重点：降雪天气影响、春节备货发货情况、替代品冲击、礼盒类销售情况、市场参与者情绪、库内已包装货源走货情况。

第一章 本周市场主要指标概述

表 1 苹果市场主要指标情况汇总表

	类型	本周	上周	涨跌	备注
供应	全国总库存量 (万吨)	809.44	848.91	-39.46	客商发货积极，产地走货加快。
	冷库周出货量 (万吨)	39.46	31.02	+8.44	
	山东库存量 (万吨)	269.93	279.05	-9.12	
	陕西库存量 (万吨)	266.51	279.91	-13.40	
需求	广东槎龙批发市场早间日均到车量 (辆)	35.80	23.80	+12.00	市场卖价略显混乱，近期市场二三级批发商补货力度一般。
	广东下桥批发市场早间日均到车量 (辆)	26.00	19.00	+7.00	
	广东江门批发市场早间日均到车量 (辆)	20.40	16.00	+4.40	
价格 (晚富士)	栖霞 80#以上通货	3.30	3.40	-0.10	果农货价格偏弱运行，客商多以发自存货源为主，果农货交易不积极。
	栖霞客商 80#一二级片	4.25	4.30	-0.05	
	蓬莱客商 80#一二级	4.25	4.50	-0.25	
	沂源 75#通货	2.10	2.30	-0.20	
	洛川 70#以上果农好货	3.80	3.80	-	
	洛川 70#以上果农通货	3.30	3.30	-	
	白水 70#以上果农通货	3.15	3.15	-	
	三原 75#以上果农通货	2.40	2.40	-	
	旬邑 70#以上果农通货	2.20	2.20	-	
	澄城 75#以上果农通货	2.85	2.85	-	
	静宁 75#以上果农好货	4.80	5.05	-0.25	
运城 80#以上纸加膜	2.05	2.05	-		
利润	栖霞 80#一二级储存商利润	-0.10	-0.10	-	

第二章 本周市场行情回顾

山东栖霞80#一二级市场价格走势图（元/斤）

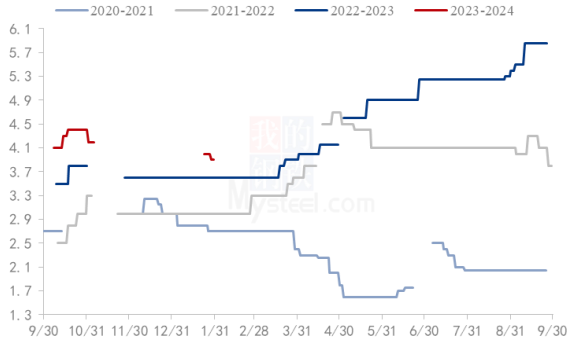


图1 山东栖霞80#一二级市场价格

陕西洛川70#起步半商品市场价格走势图（元/斤）

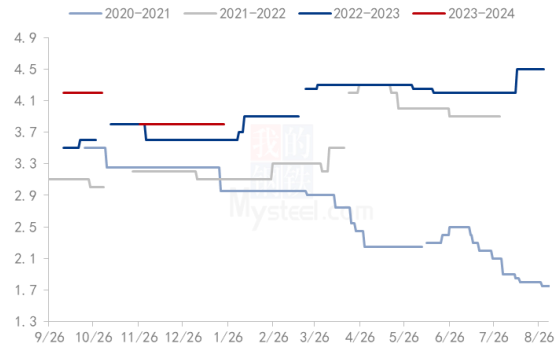


图2 洛川70#以上半商品市场价格

数据来源：钢联数据

山东：本周山东产区受到春节备货提振，发运量明显增加，产区集中发礼品盒为主，外贸小果、小单车寻货略增加。库内包装减缓，果农货寻货有限，少量客商陆续撤离，剩余客商发自存货源。周末雨雪天气影响包装及物流，目前发货较为积极。栖霞蛇窝泊80#一二级片红果农货3.5-4元/斤，条纹4.0-4.2元/斤，质量稍好4.5-4.8元/斤。通货果2.5-2.8元/斤；三级果1.5-2元/斤，四级1.0元/斤左右。山东蓬莱次果0.4-0.8元/斤，三、四级果价格1.5元/斤左右，三级好果2-2.3元/斤左右，85#片红一二级4.8-5.3元/斤。80#一二级4.0-4.5元/斤，一二级半3.6-3.8元/斤，以质论价。沂源东里75#通货2.0-2.2元/斤，次果0.6-0.8元/斤。

陕西：本周陕西产区走货速度加快，客商发自存货源居多，部分客商担忧下周降雪天气影响，已包装货源陆续发货，电商走量也有所增多。随着春节临近，库内包装人工费用小幅上涨20元/人/天，运费也有明显上涨趋势。周内果农货价格暂稳，洛川产区70#以上统货2.8-3.3元/斤，70#以上半商品3.5-3.8元/斤，库内高次1.5-2.3元/斤，70-75#下捡主流1.6-2.0元/斤；黄陵70#以上果农通货主流价格2.8-3.2元/斤；白水70#以上果农好通货3.1-3.3元/斤，70#以上果农差货2.5-3.0元/斤；礼泉70#以上膜袋富士果农货1.3-1.4元/斤；乾县70#以上果农货主流价格参考1.4-1.7元/斤，以质论价。

其他：辽宁瓦房店晚富士价格继续偏弱运行，晚富士70#以上通货质量一般的出库价格主流1.4-1.6元/斤，少量优质产区80以上片红3元/斤。山西电商走货量增加，果农货价格稳弱，80#以上果农货纸加膜1.8-2.1元/斤，75#以上膜袋富士1.3-1.4元/斤，看货定价。

第三章 苹果库存分析

表 3 冷库存储情况汇总表

时间	山东	库存变动量	陕西	库存变动量	甘肃	山西	辽宁	河南	全国库存
2023/11/1	56.85%	-	80.21%	-	54.20%	37.16%	56.50%	58.76%	823.96
2023/11/8	66.26%	9.41%	86.49%	6.28%	59.60%	54.59%	74.04%	61.88%	950.37
2023/11/15	66.50%	0.24%	86.35%	-0.14%	59.47%	58.49%	73.73%	62.03%	956.95
2023/11/22	66.41%	-0.09%	86.10%	-0.25%	59.24%	59.64%	73.31%	62.10%	956.70
2023/11/29	66.28%	-0.13%	85.90%	-0.20%	59.04%	60.17%	72.91%	62.10%	955.44
2023/12/6	66.18%	-0.10%	85.64%	-0.26%	58.78%	60.02%	72.48%	61.95%	952.73
2023/12/13	65.93%	-0.25%	85.11%	-0.53%	58.45%	59.82%	71.95%	61.75%	947.97
2023/12/20	65.60%	-0.33%	84.45%	-0.66%	57.87%	59.50%	71.35%	61.25%	941.41
2023/12/27	64.97%	-0.63%	83.42%	-1.03%	57.14%	59.04%	70.52%	60.51%	931.17
2024/1/3	64.23%	-0.74%	82.33%	-1.09%	56.22%	58.51%	69.52%	59.62%	919.43
2024/1/10	63.15%	-1.08%	80.70%	-1.63%	54.90%	57.79%	68.39%	58.46%	902.75
2024/1/17	61.72%	-1.43%	78.63%	-2.07%	52.81%	56.78%	66.41%	57.14%	879.92
2024/1/24	60.01%	-1.71%	75.65%	-2.98%	50.25%	54.66%	64.12%	55.13%	848.91
2024/1/31	58.05%	-1.96%	72.03%	-3.62%	47.19%	51.27%	60.96%	51.78%	809.43

备注：本库存统计中涉及三组数据，数据计算方式以及用途各不相同，请各位客户仔细区分。单位（万吨）

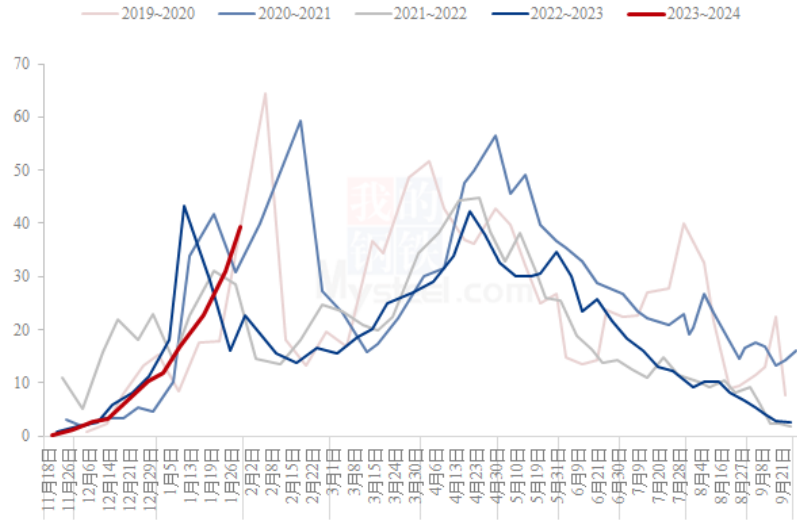
截至 2024 年 1 月 31 日，全国主产区苹果冷库库存量为 809.43 万吨，库存量较上周较上周减少 39.47 万吨。走货增速明显。

山东产区：本周山东产区库容比为 58.05%，较上周减少 1.96%。周内山东产区发运量增加，集中发礼品盒、框装货源为主，近期外贸小果走货增加。库内新增包装逐渐减缓，目前果农货寻货有限，少量客商陆续撤离，剩余客商仍积极发存货源。后期关注雨雪天气对包装发运的影响。

陕西产区：本周陕西产区库容比为 72.03%，较上周减少 3.62%。周内陕西产区走货速度加快，尤其进入下半周部分客商担忧周三后的大范围雨雪天气，所以开始集中发已包装货源，运费及包装人工费也随之上涨。从出库货源结构来看，本周仍以客商自存货源为主，果农货交易集中于性价比高的好货货源。目前产地备货进入后期，库内新包装进度继续放缓。

其他产区：甘肃产区库容比为 47.19%，本周走货速度稍有加快，多以客商发存货源为主，或交易果农优质好货。山西产区库容比为 51.27%，本周山西同样以客商发存货源为主，周内电商走货有所加速。辽宁产区库容比为 60.96%，通货出库较为集中，果农出货情绪浓厚。河南产区库容比为 51.78%，高次及礼品盒出库加快，主要以周边消化为主。

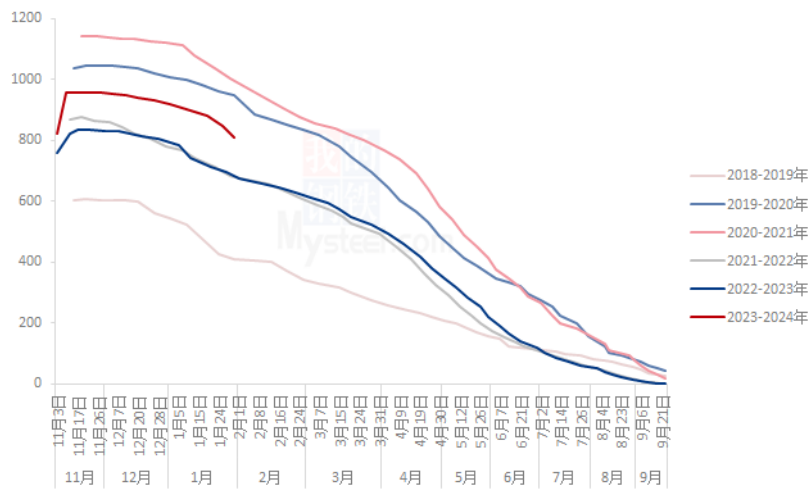
全国主产区冷库单周出货量走势图（单位：万吨）



数据来源：钢联数据

图3 全国单周冷库出货量走势图

全国主产区冷库苹果剩余量变化走势（单位：万吨）

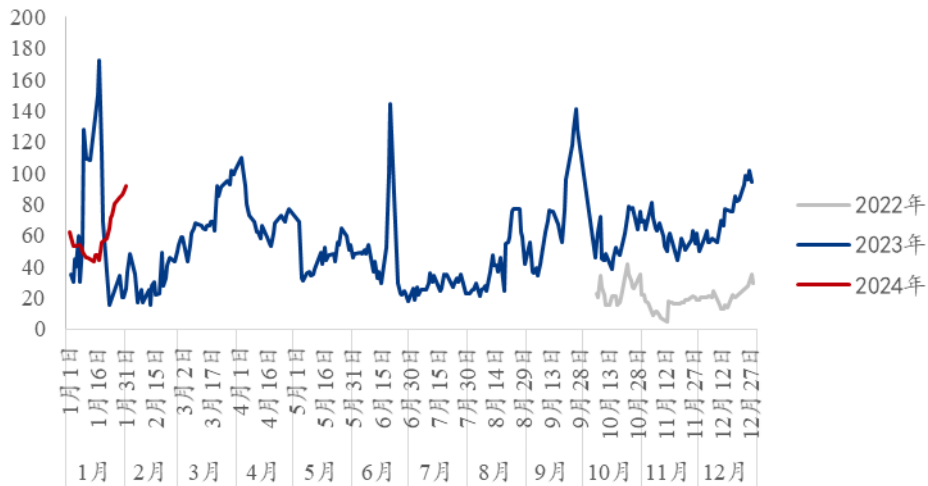


数据来源：钢联数据

图4 全国冷库剩余量变化走势

第四章 销区市场分析

广东三大市场早间到车量（辆）



数据来源：钢联数据

注：以上为广东槎龙、下桥、江门三大批发市场日到货量汇总

图5 广东批发市场早间到车量汇总

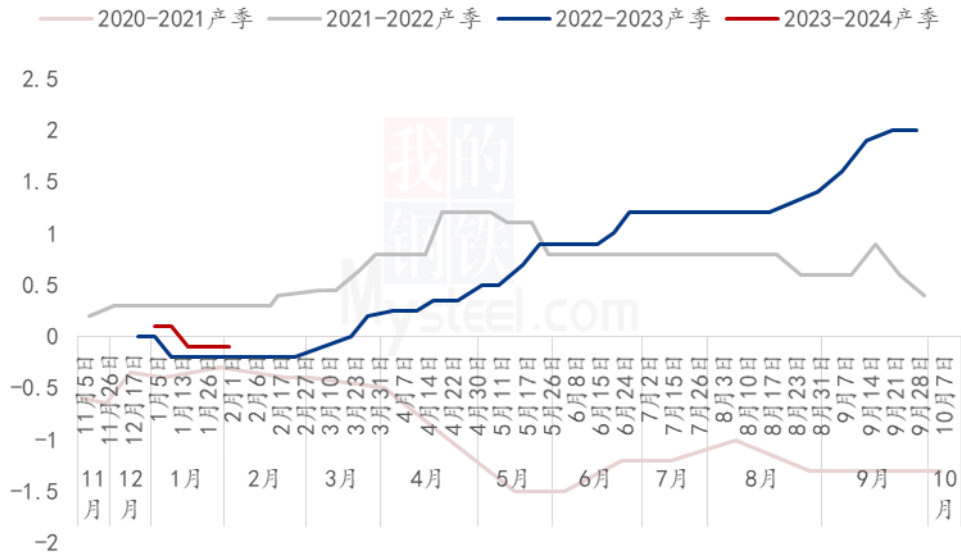
华南市场：广东三大批发市场早间到车量有所增多，槎龙批发市场表现好于下桥、江门水果批发市场。从本周市场交易情况来看，礼盒、箱装走货量增加，但柑橘类水果的冲击仍较大，市场中转库积压的现象未见缓和。槎龙批发市场晚富士洛川80#筐装3.3-3.6元/斤，洛川75#筐装批发价格3.2-3.4元/斤，洛川70#筐装批发价格2.7-3.0元/斤；80#洛川箱装货源70-80元/箱。二合一礼盒批发价格主流38-42元/盒

其他市场：浙江嘉兴水果批发市场成交量增多，二三级批发商陆续为春节开始备货。西安雨润水果批发市场仍以袋装货源交易为主，袋装货源价格16-20元/袋（9斤左右），二合一礼盒45-46元/盒。

综合来看，本周市场交易氛围有所好转，礼盒、箱装货源交易量增多，柑橘类水果对苹果销售仍有较大冲击，中转库仍有积压的现象。

第五章 苹果储存利润分析

栖霞80#一二级储存商利润走势（元/斤）



数据来源：钢联数据

图 6 栖霞 80#一二级存储商利润走势

截至 2024 年 2 月 1 日，本周栖霞 80#一二级存储商利润为-0.1 元/斤。

第六章 苹果期货盘面解读

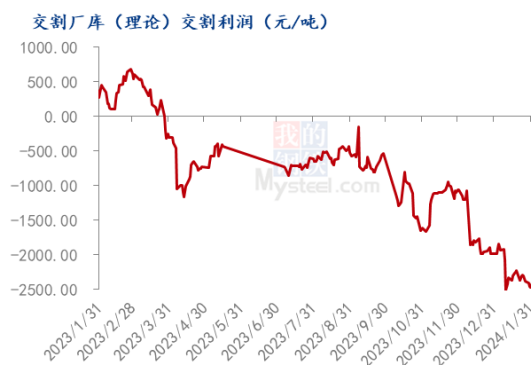


图7 交割厂库（理论）交割利润

备注：图中为对比苹果期货主力合约后得出交割厂库（理论）利润数据，调研方式为抽样调研，与实际成交存在误差。交割利润数据跟随盘面、现货价格日度统计，长期储存货源不计算在内。



图8 盘面（理论）接货利润

备注：图中对比对象为苹果期货主力合约。通过主流现货市场价差得出盘面接货利润数据，与实际成交存在误差。接货利润数据跟随盘面、现货价格日度统计。

第七章 相关水果行情

六种重点水果周度批发价格季节性走势（元/公斤）

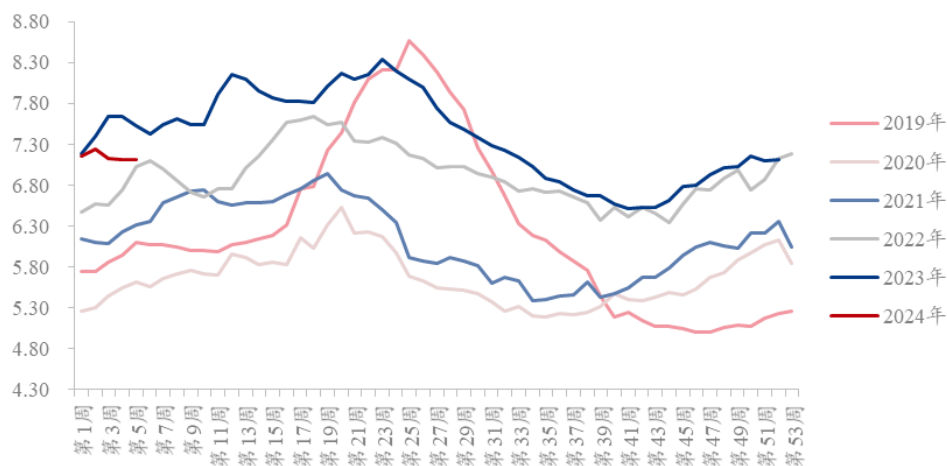
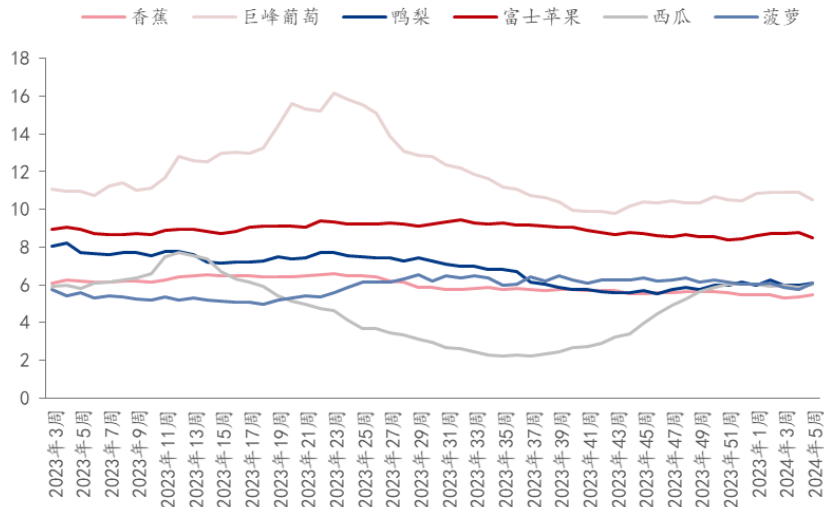


图9 六种重点水果周度批发均价季节性走势图

数据来源：农业农村部

六种重点水果周度批发价格（元/公斤）

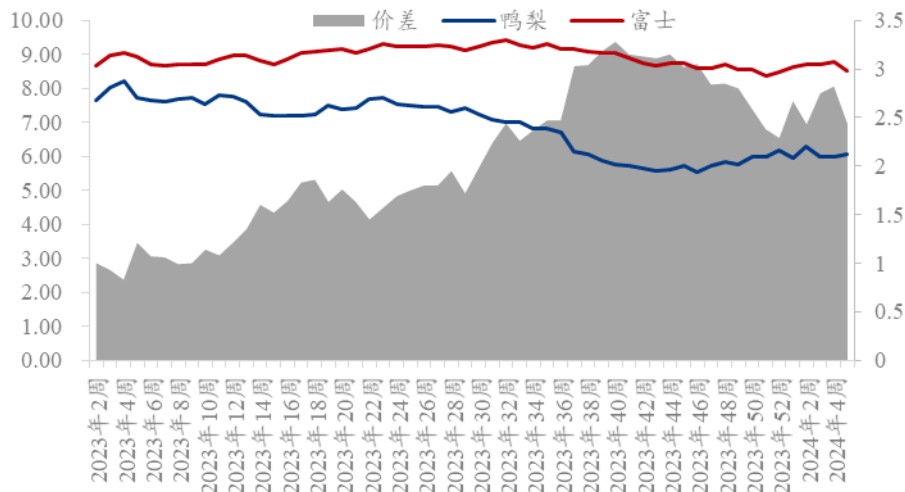


数据来源：农业农村部

图 10 水果批发价格走势

本周农业农村部监测的六种水果批发价格涨跌不一，批发均价为 7.11 元/公斤，环比上周基本持平。其中香蕉、鸭梨、西瓜批发均价环比上周上涨 0.11 元/公斤、0.10 元/斤、0.16 元/公斤、0.30 元/斤，巨峰葡萄、富士苹果批发均价环比上周下跌 0.37 元/公斤、0.29 元/公斤。

富士、鸭梨批发价格价差走势（单位：元/公斤）



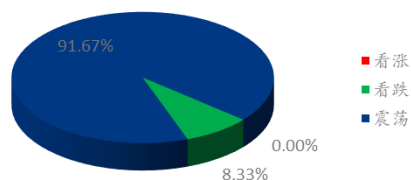
数据来源：农业农村部

图 11 富士、鸭梨批发价格价差走势

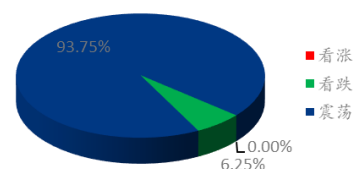
截至2024年2月1日，本周批发市场晚富士苹果与鸭梨批发价差为2.43元/公斤，较上周缩窄0.39元/公斤。

第八章 下周市场心态调研

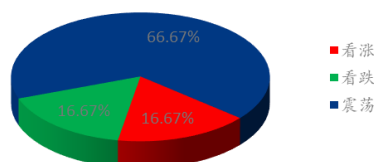
冷库商对后市心态



批发商对后市心态



金融投资类客户对后市心态



后市阶段心态总结

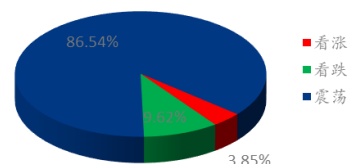


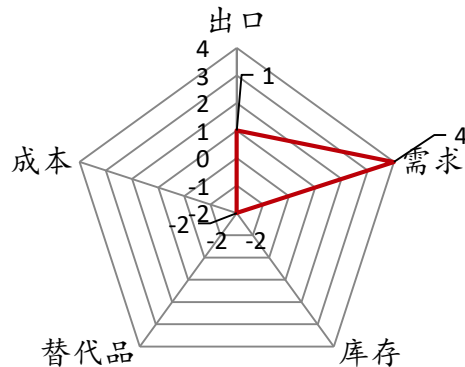
图 12 市场心态调研统计

本周【Mysteel 农产品】统计了52家样本企业对下周苹果价格的看法，其中冷库商24家，批发商16家，金融客户12家。从统计情况来看，有3.85%的看涨心态，9.62%看跌心态，86.54%的震荡心态。

本周进入春节前备货第二周的时间，产地包装走货速度加快，部分客商但有降雪天气的影响，因此周内已包装货源加速出库。目前库存水平仍处于近5年中等偏上，年后仍具有较大的去库压力。销区市场近期交易稍有好转，箱装、礼盒类货源成交量增多，但价格略显混乱。下周将进入春节前收尾阶段，且有大范围雨雪天气，恐影响发货速度，关注销区氛围变化。

第九章 苹果后市影响因素分析

苹果后市影响因素分析



影响因素分析:

替代品: 柑橘类水果冲击较大，且车厘子此类新晋“顶流”水果交易热度较高。

库存: 客商多发自存货源，果农货交易有限。库存剩余量仍偏高。

需求: 春节将至，传统大型节日将对苹果销售形成利好提振。

成本: 果农中下等货源价格偏弱运行，西部货源性价比高于其他产区。

出口: 外贸订单量较为稳定。

总结: 本周产地走货有较为明显的提速，且电商走量也有所增多，下周产地备货将陆续收尾，目光转至销区市场，关注春节市场消费情况。

影响因素及影响力值说明

5	重大利好	-5	重大利空
4	明显利好	-4	明显利空
3	一般利好	-3	一般利空
2	小幅利好	-2	小幅利空
1	弱势利好	-1	弱势利空

注：以对价格的影响力确定利好利空因素，该因素的影响力指标是通过与市场人士充分沟通后结合市场客观情况进行的综合数值判定。

第十章 后市预测

本周产地进入春节前备货第二周的时间，产地走货速度有较为明显的提速，部分客商担忧大范围雨雪天气的影响，因此周内已包装货源加速出库。价格方面，由于客商仍倾向于消化自存货源，因此在果农卖货积极性提高的影响下，价格仍维持偏弱运行的趋势。下周进入春节备货收尾阶段，目光将向销区市场转移，关注消费端变化，以及礼盒类销售情况。预计短期内现货价格在春节作用下稳定运行为主，年后果农货价格将承压运行。

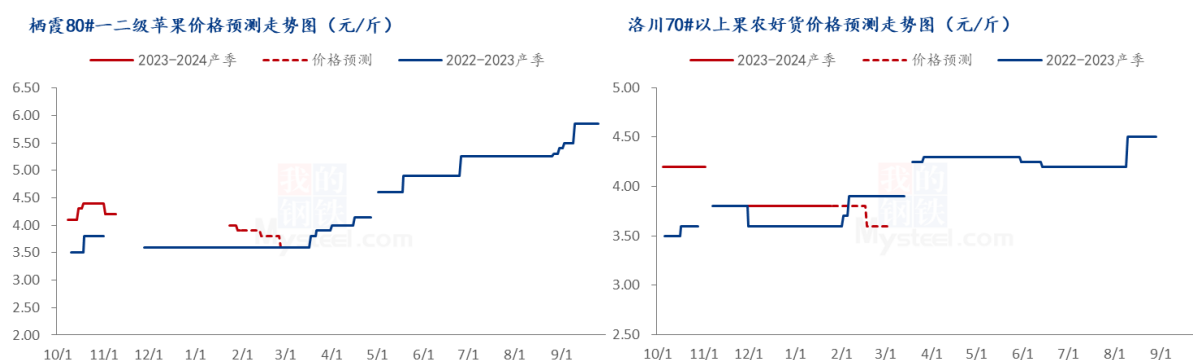


图 13 苹果价格预测走势图

资讯编辑：孙婧 021-26090204 刘洁 021-26090212

资讯监督：王涛 021-26090288

资讯投诉：陈杰 021-26093100