

# 苹果市场

# 周度报告

(2024.3.7-2024.3.14)



## Mysteel 农产品

编辑：孙婧、刘洁

邮箱：liujie@mysteel.com、  
sunjing@mysteel.com

电话：021-26090204、  
021-26090212

我的  
钢铁  
Mysteel.com

农产品

# 苹果市场周度报告

(2024. 3. 7-2024. 3. 14)

## 研究方法及标准

报告中的数据皆为本机构自有的调研数据，我们通过与市场业内人士的电话交流、在线交流、实地调研等方式对报告中数据进行验证和修正，以力求真实的反馈市场情况，并给出相应的结论，为客户的决策提供必要的帮助和参考。

## 报告可信度及声明

Mysteel 农产品力求以最详实的信息为客户提供指导与帮助，但对于据此报告做出的任何商业决策可能产生的风险，本机构不承担任何法律责任。

---

# 目录

苹果市场周度报告 .....	- 2 -
本周核心观点 .....	- 1 -
第一章 本周市场主要指标概述 .....	- 1 -
第二章 本周市场行情回顾 .....	- 2 -
第三章 苹果库存分析 .....	- 3 -
第四章 销区市场分析 .....	- 5 -
第五章 苹果储存利润分析 .....	- 6 -
第六章 苹果期货盘面解读 .....	- 7 -
第七章 相关水果行情 .....	- 7 -
第八章 下周市场心态调研 .....	- 9 -
第九章 苹果后市影响因素分析 .....	- 10 -
第十章 后市预测 .....	- 11 -



## 本周核心观点

本周产地交易围绕及低价货源为主，西部好货难寻且价格偏硬，成交略有减少。从价格方面来看，周内仍维持西稳东弱的局面，东部产区客商压价收购，果农货实际成交价格被动走弱。从库存情况来看，整体走货速度较上周略有下降，西部产区走货优于山东产区，清明备货本周尚未开始，销区市场成交氛围较差，且西部性价比高的好货愈发难寻，部分客商开始分散到副产区及山东产区。

下周关注重点：清明备货进度、客商补货持续性、西部货源性价比、果农出货积极性、销区市场成交氛围、库存货源质量问题、外贸订单变化。

## 第一章 本周市场主要指标概述

表 1 苹果市场主要指标情况汇总表

类型		本周	上周	涨跌	备注
供应	全国总库存量 (万吨)	667.82	692.07	-24.24	西北产区走货放缓，库存整体出货较上周略减
	冷库周出货量 (万吨)	24.24	26.31	-2.07	
	山东库存量 (万吨)	239.20	244.82	-5.62	
	陕西库存量 (万吨)	218.12	225.59	-7.47	
需求	广东槎龙批发市场早间日均到车量 (辆)	22.6	26.40	-3.80	市场到货较上周减少，中转库累库情况未见改善
	广东下桥批发市场早间日均到车量 (辆)	13.60	17.60	-4.00	
	广东江门批发市场早间日均到车量 (辆)	11.20	14.00	-2.80	
价格 (晚富士)	栖霞 80#一二级条纹果农货	3.40	3.40	-	好货价格稳硬，继续维持两极分化趋势
	栖霞 80#一二级片红果农货	3.20	3.20	-	
	栖霞 80#通货果农货	2.60	2.60	-	
	乳山 80#通货果农货	2.60	2.60	-	
	沂源 75#通货果农货	2.00	2.00	-	
	洛川 70#以上半商品果农货	3.80	3.80	-	
	洛川 70#以上通货果农货	3.10	3.10	-	
	洛川高次果农货	1.80	1.80	-	
	白水 70#以上通货果农货	2.50	2.50	-	
	旬邑 70#以上通货果农货	2.00	2.00	-	
	临猗 75#以上通货果农货	1.80	1.80	-	
静宁 75#以上半商品果农货	4.80	4.80	-		
利润	栖霞 80#一二级储存商利润	-0.40	-0.40	-	

## 第二章 本周市场行情回顾

山东栖霞80#一二级市场价格走势图（元/斤）

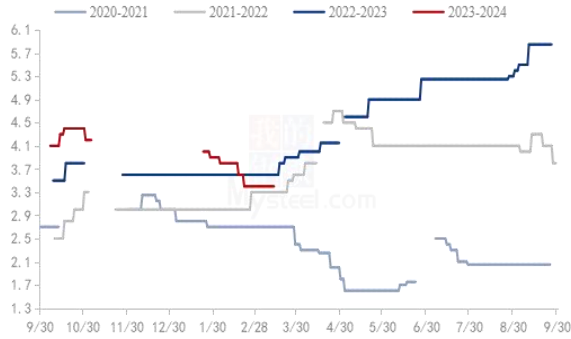


图 1 山东栖霞 80#一二级市场价格

陕西洛川70#起步半商品价格走势图（元/斤）

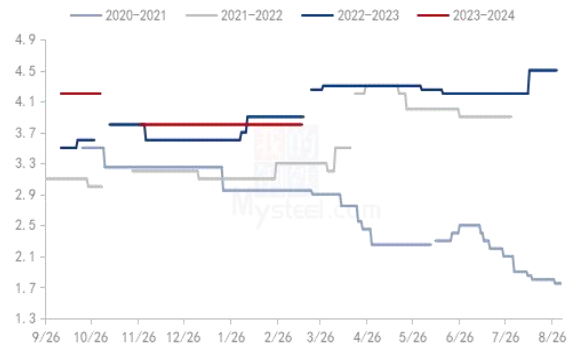


图 2 洛川 70#以上半商品市场价格

数据来源：钢联数据

**山东：**本周山东产区客商数量有所增加，交易主要是通货、二三级货源等低价货源，好货难寻。客商大多压价收购，实际成交有限。周内电商寻货增多，外贸果继续走货，少量发市场的要货缓慢。栖霞桃村果农货一二级半带点的价格 1.1-1.4 元/斤。客商 80#一二级条纹好货出库价格 4.3-4.8 元/斤左右，80#一二级片红出库价格 4-4.2 元/斤。80#一二级果农好货 3.0-3.2 元/斤，80#一二级果农一般货 2.5-2.8 元/斤。山东蓬莱产区条拉片以上好三级，无苦豆病 1.23 元。条三级 1.23 元。85 条拉片一二级半 2.4 元左右。80#一二级果农货 3.0-3.3 元/斤，80#通货 2-2.5 元/斤，以质论价。

**陕西：**本周陕西产区交易围绕两极货源，高价区客商陆续撤离，剩余客商按需调好货为主。低价区交易有所增多，下捡、高次走周边市场为主，外贸小果走量减少。价格方面暂稳运行，洛川 70#以上果农统货 2.7-3.3 元/斤，70#以上果农半商品 3.5-3.8 元/斤，库内高次主流价格 1.5-1.8 元/斤，看货定价，客商货 80#半商品 4.5-5.3 元/斤；白水 70#以上果农一般货主流价格 2.3-2.4 元/斤，客商好货要价偏硬，75#以上客商货 4.0-4.2 元/斤。礼泉膜袋 75#以上平原果农货 1.0 元/斤左右，膜袋 75#以上山地货 1.4-1.6 元/斤，70#以上膜袋山地货 1.3 元/斤左右，75#以上光果秦冠 1.0-1.1 元/斤，看货定价。

### 第三章 苹果库存分析

表 3 冷库存储情况汇总表

时间	山东	库存变动量	陕西	库存变动量	甘肃	山西	辽宁	河南	全国库存
2023/11/1	56.85%	-	80.21%	-	54.20%	37.16%	56.50%	58.76%	823.96
2023/11/8	66.26%	9.41%	86.49%	6.28%	59.60%	54.59%	74.04%	61.88%	950.37
2023/11/15	66.50%	0.24%	86.35%	-0.14%	59.47%	58.49%	73.73%	62.03%	956.95
2023/11/22	66.41%	-0.09%	86.10%	-0.25%	59.24%	59.64%	73.31%	62.10%	956.70
2023/11/29	66.28%	-0.13%	85.90%	-0.20%	59.04%	60.17%	72.91%	62.10%	955.44
2023/12/6	66.18%	-0.10%	85.64%	-0.26%	58.78%	60.02%	72.48%	61.95%	952.73
2023/12/13	65.93%	-0.25%	85.11%	-0.53%	58.45%	59.82%	71.95%	61.75%	947.97
2023/12/20	65.60%	-0.33%	84.45%	-0.66%	57.87%	59.50%	71.35%	61.25%	941.41
2023/12/27	64.97%	-0.63%	83.42%	-1.03%	57.14%	59.04%	70.52%	60.51%	931.17
2024/1/3	64.23%	-0.74%	82.33%	-1.09%	56.22%	58.51%	69.52%	59.62%	919.43
2024/1/10	63.15%	-1.08%	80.70%	-1.63%	54.90%	57.79%	68.39%	58.46%	902.75
2024/1/17	61.72%	-1.43%	78.63%	-2.07%	52.81%	56.78%	66.41%	57.14%	879.92
2024/1/24	60.01%	-1.71%	75.65%	-2.98%	50.25%	54.66%	64.12%	55.13%	848.91
2024/1/31	58.05%	-1.96%	72.03%	-3.62%	47.19%	51.27%	60.96%	51.78%	809.44
2024/2/7	56.61%	-1.44%	69.28%	-2.75%	44.94%	48.84%	58.24%	49.37%	779.81
2024/2/14	55.77%	-0.84%	67.74%	-1.54%	44.09%	47.72%	57.15%	48.09%	764.72
2024/2/21	54.74%	-1.03%	65.77%	-1.97%	42.38%	45.96%	55.47%	46.33%	743.55
2024/2/28	53.79%	-0.95%	63.41%	-2.36%	40.00%	43.70%	53.21%	44.17%	718.38
2024/3/6	52.65%	-1.14%	60.97%	-2.44%	38.02%	41.52%	50.37%	41.76%	692.07
2024/3/13	51.44%	-1.21%	58.95%	-2.02%	36.39%	39.70%	47.32%	39.13%	667.82

备注：本库存统计中涉及三组数据，数据计算方式以及用途各不相同，请各位客户仔细区分。单位（万吨）

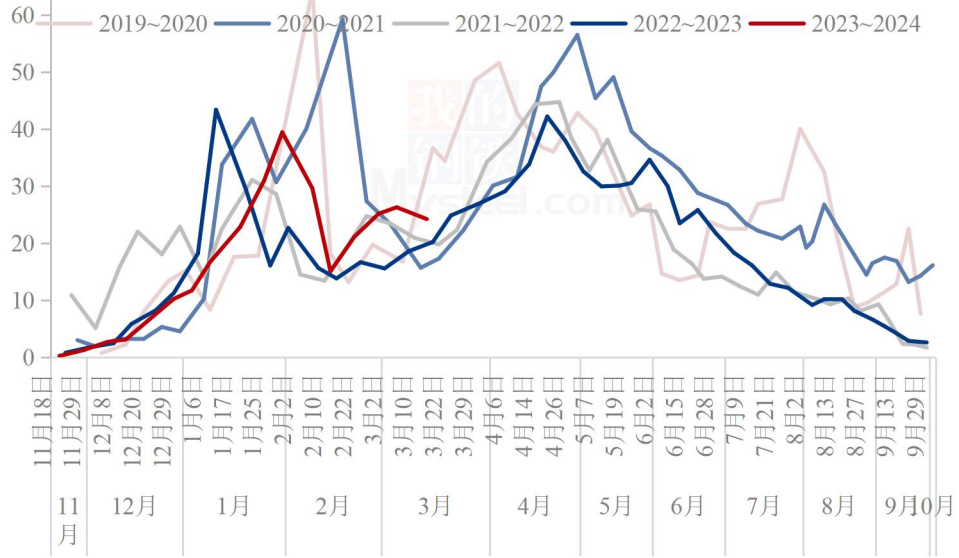
截至 2024 年 3 月 13 日，全国主产区苹果冷库库存量为 667.82 万吨，库存量较上周较上周减少 24.24 万吨。

**山东产区：**本周山东产区库容比为 51.44%，较上周减少 1.21%。周内山东烟台产区客商数量略有增多，客商大多压价收购，实际成交有限，走货以通货、二三级低价货源为主，好货难寻。果农货实际成交价格偏弱，部分果农出现急售心态。沂源、威海等产区客商数量不多，出货依旧不快。后期关注客商增量情况及对山东价格的认可度。

**陕西产区：**本周陕西产区库容比在 58.95%，较上周减少 2.02%，周内陕西产区走货速度放缓，陕北产区寻货客商数量减少，高价好货交易有所减少，且外贸小果订单减少。低价区成交尚可，关中以南下捡、高次货源走货加快，以小单车发周边市场为主。本周交易围绕两极货源，中等货源走货缓慢，下周将陆续进入清明备货阶段，关注中等质量货源消化情况。

**其他产区：**甘肃产区库容比为 36.39%，较上周减少 1.63%；山西产区库容比为 39.70%，较上周减少 1.82%。西北高价区客商陆续撤离，中上等货源按需补货，整体走货速度环比放缓。

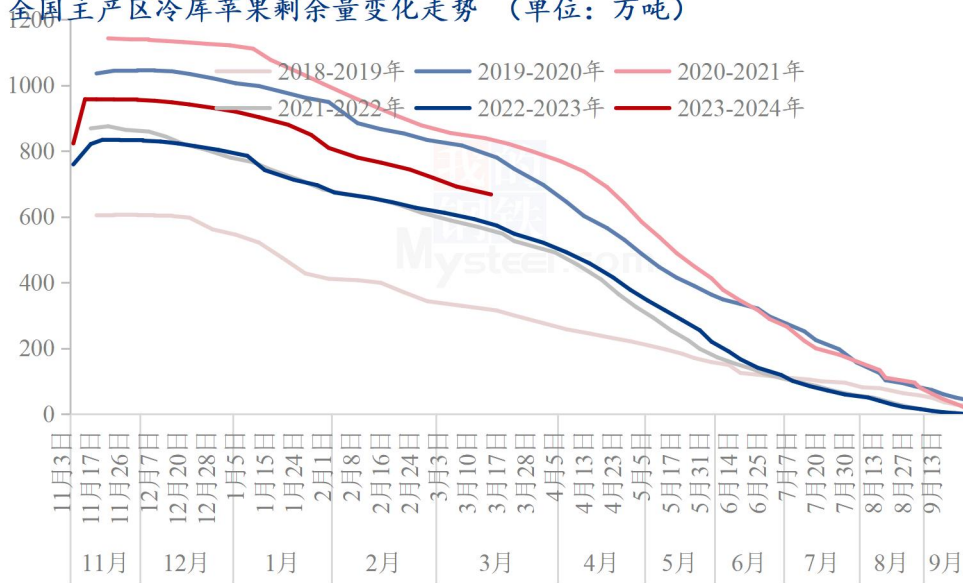
全国主产区冷库单周出货量走势图（单位：万吨）



数据来源：钢联数据

图3 全国单周冷库出货量走势图

全国主产区冷库苹果剩余量变化走势（单位：万吨）



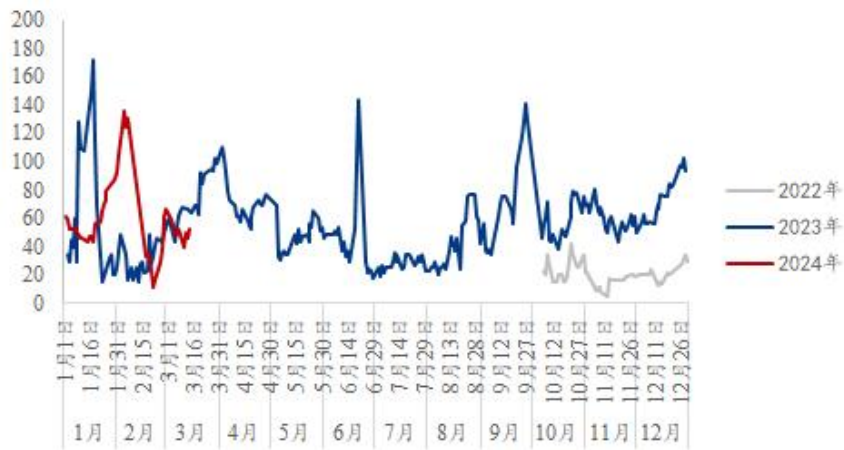
数据来源：钢联数据

图4 全国冷库剩余量变化走势



## 第四章 销区市场分析

广东三大市场苹果早间到车量（辆）



数据来源：钢联数据

注：以上为广东槎龙、下桥、江门三大批发市场日到货量汇总

图5 广东批发市场早间到车量汇总

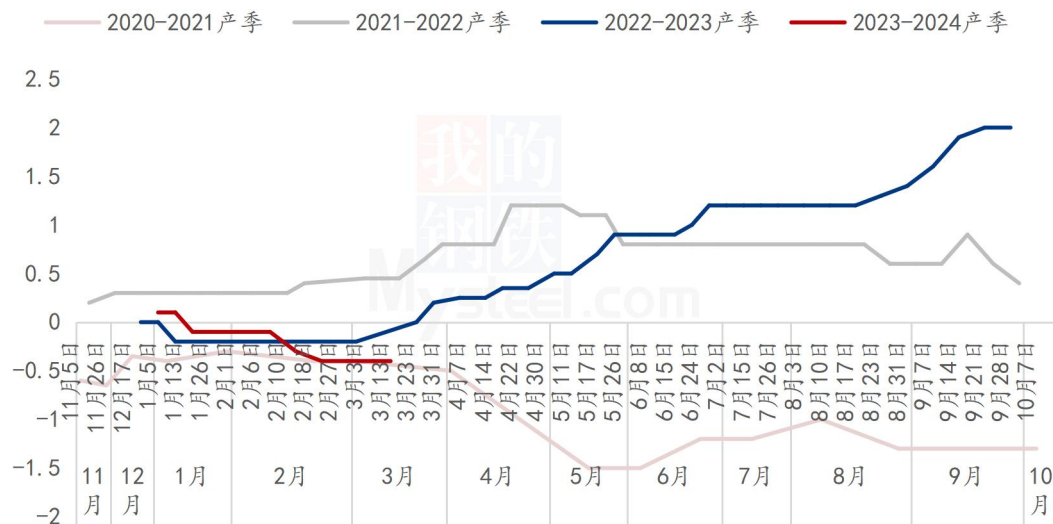
**华南市场：**广东三大批发市场环比上周到货减少，市场成交氛围较差，日内到货消化困难，目前广东槎龙中转库存量在80%左右，市场交易少量优质好货。槎龙批发市场晚富士洛川80#筐装主流3.3-3.8元/斤，洛川75#筐装批发价格3.0-3.3元/斤，洛川70#筐装批发价格主流2.7-2.8元/斤；80#洛川箱装货源73-78元/箱。

**其他市场：**浙江嘉兴水果批发市场，周内市场交易量环比减少。西安雨润水果批发市场价格混乱，差货价格走弱，袋装货源价格15-20元/袋（9斤左右），洛川80#箱装好货4.8-5.0元/斤，80#一般货2.8-3.6元/斤。

综合来看，市场到货减少，受终端销售疲软影响，周内客商发货积极性减弱，中转库不断积压，下周进入清明备货阶段，关注市场货源消化情况。

## 第五章 苹果储存利润分析

栖霞80#一二级储存商利润走势（元/斤）



数据来源：钢联数据

图 6 栖霞 80#一二级存储商利润走势

截至 2024 年 3 月 14 日，本周栖霞 80#一二级存储商利润为-0.4 元/斤。

## 第六章 苹果期货盘面解读



图7 交割厂库（理论）交割利润

备注：图中为对比苹果期货主力合约后得出交割厂库（理论）利润数据，调研方式为抽样调研，与实际成交存在误差。交割利润数据跟随盘面、现货价格日度统计，长期储存货源不计算在内。



图8 盘面（理论）接货利润

备注：图中对比对象为苹果期货主力合约。通过主流现货市场价差得出盘面接货利润数据，与实际成交存在误差。接货利润数据跟随盘面、现货价格日度统计。

## 第七章 相关水果行情

六种重点水果周度批发价格季节性走势（元/公斤）

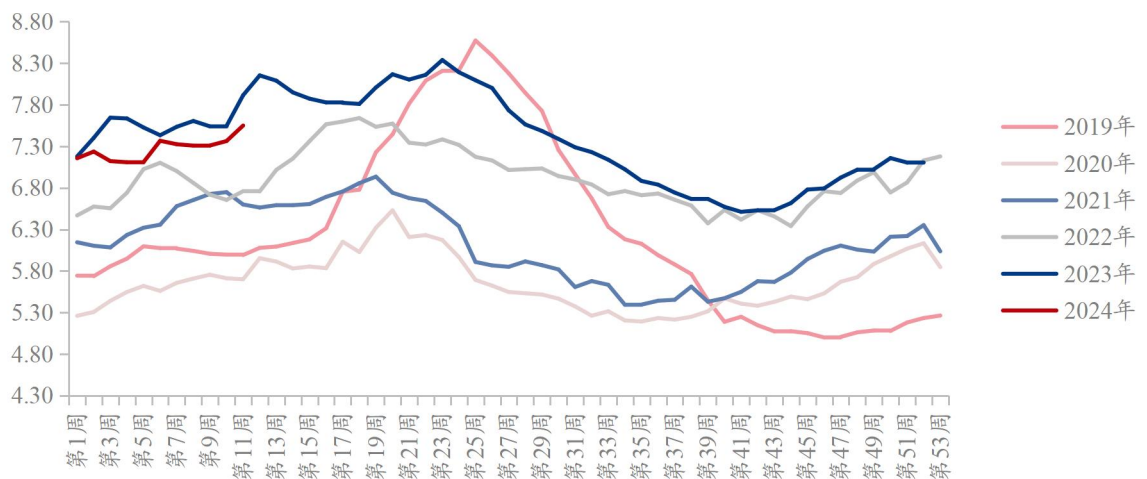
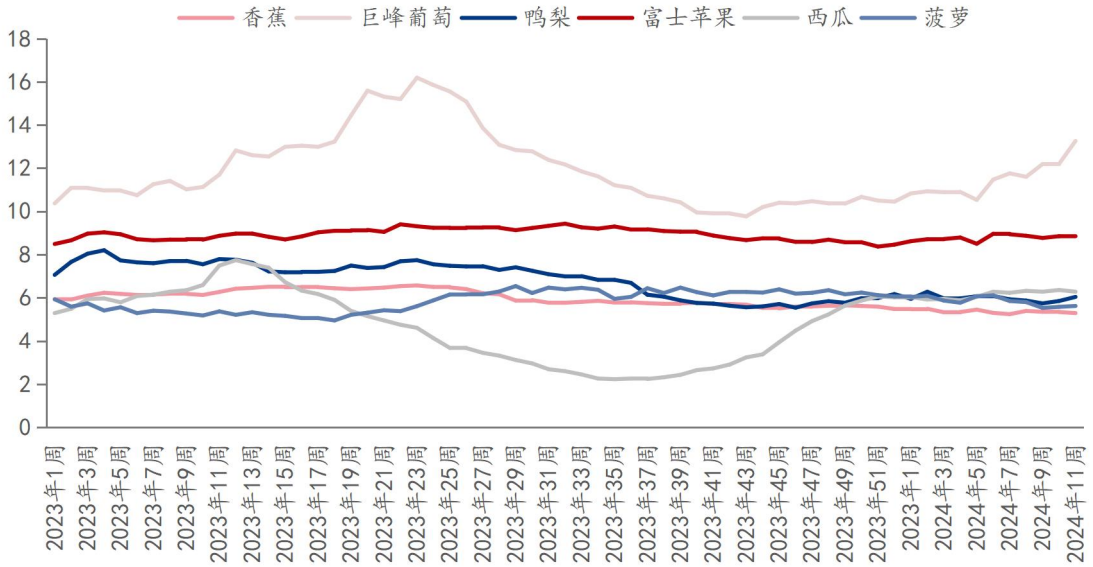


图9 六种重点水果周度批发均价季节性走势图

数据来源：农业农村部

六种重点水果周度批发价格（元/公斤）

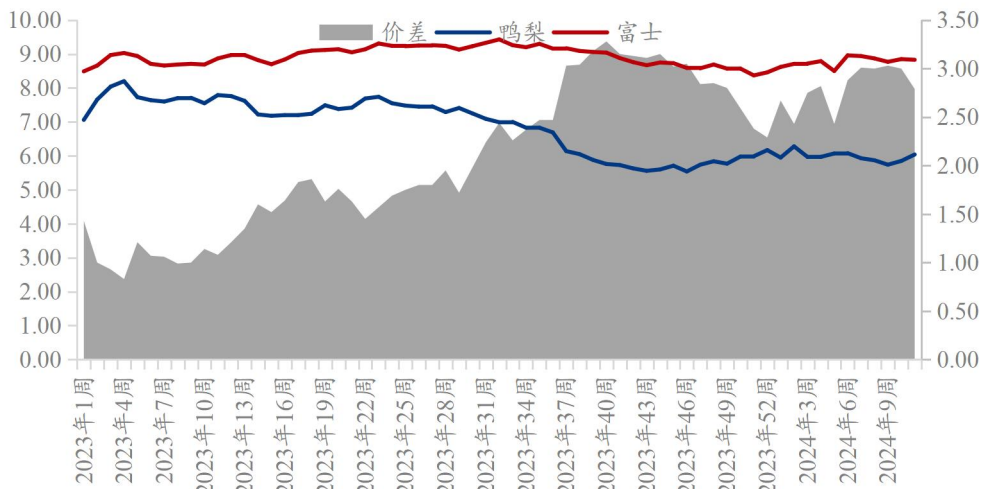


数据来源：农业农村部

图 10 水果批发价格走势

本周农业农村部监测的六种水果批发市场价格环比上周上涨 0.19 元/公斤，2024 年第 11 周六种水果批发均价为 7.55 元/公斤，环比上周小幅上涨。其中，巨峰葡萄、鸭梨、菠萝批发均价较上周上涨 1.06 元/公斤、0.08 元/公斤、0.04 元/公斤，富士苹果、西瓜、香蕉批发均价环比上周下跌 0.02 元/公斤、0.08 元/公斤、0.05 元/公斤。

富士、鸭梨批发价格价差走势（单位：元/公斤）



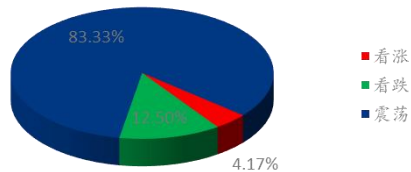
数据来源：农业农村部

图 11 富士、鸭梨批发价格价差走势

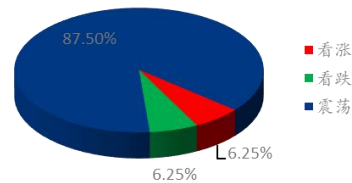
截至 2024 年 3 月 14 日，本周批发市场晚富士苹果与鸭梨批发价差为 2.79 元/公斤，较上周缩窄 0.21 元/公斤。

## 第八章 下周市场心态调研

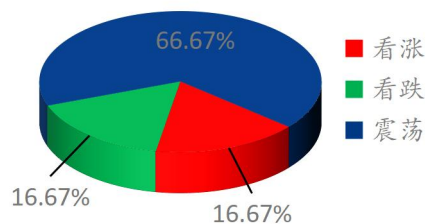
冷库商对后市心态



批发商对后市心态



金融投资类客户对后市心态



后市阶段心态总结

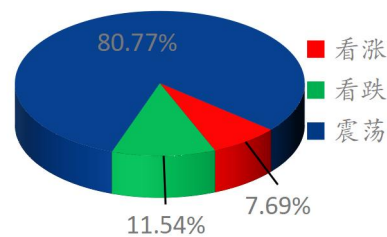


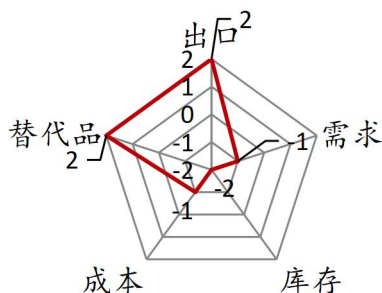
图 12 市场心态调研统计

本周【Mysteel 农产品】统计了 52 家样本企业对下周苹果价格的看法，其中冷库商 24 家，批发商 16 家，金融客户 12 家。从统计情况来看，有 7.69% 的看涨心态，11.54% 看跌心态，80.77% 的震荡心态。

本周市场参与者对后市看法心态变化主要集中在金融客户看涨比例降低，周内西稳东弱的行情继续维持，虽然产区客商仍在继续补货，但销区市场成交氛围较差，日内到货存在较大的消化压力。目前西部优质货源性价比不高，影响一部分客商继续采购的积极性，果农一般质量货源成交较差，后市库存仍有较大压力。

## 第九章 苹果后市影响因素分析

### 苹果后市影响因素分析



#### 影响因素分析：

**替代品：**沃柑好货交易尚可，价格维持坚挺。

**库存：**东部库存压力高于西部，库存货源两极分化趋势明显。

**需求：**销区未见交易增量，日内到货存消化压力。

**成本：**果农好货价格维持稳定，中下等货源价格偏弱。

**出口：**外贸订单有所增多，西部小果交易量增加。

**总结：**产销氛围不一，产地两极分化的趋势仍较为明显。目前交易货源多集中于两极货源，中等质量货源具有较大去库压力，关注清明前产地备货情况及市场交易氛围变化。

#### 影响因素及影响力值说明

5	重大利好	-5	重大利空
4	明显利好	-4	明显利空
3	一般利好	-3	一般利空
2	小幅利好	-2	小幅利空
1	弱势利好	-1	弱势利空

注：以对价格的影响力确定利好利空因素，该因素的影响力指标是通过与市场人士充分沟通后结合市场客观情况进行的综合数值判定。

## 第十章 后市预测

本周产区走货略有减慢，两极分化的趋势继续维持。西北优质好货难寻且价格稳硬，客商陆续分散到副产区及山东产区，西部货源性价比减弱，山东产区客商压价收购，整体走货较上周减缓。预计下周清明备货陆续开启，客商备货积极性或有提高，苹果好货暂稳运行，随着果农急售情绪浓厚，中下等货源价格或将继续走弱。关注清明备货进度及销区市场成交情况。

栖霞80#一二级苹果价格预测走势图（元/斤）



洛川70#以上果农好货价格预测走势图（元/斤）



图 13 苹果价格预测走势图

资讯编辑：孙婧 021-26090204 刘洁 021-26090212

资讯监督：王涛 021-26090288

资讯投诉：陈杰 021-26093100