

苹果市场

周度报告

(2024.1.4-2024.1.11)



Mysteel 农产品

编辑：孙婧、刘洁

邮箱：liujie@mysteel.com、
sunjing@mysteel.com

电话：021-26090204、
021-26090212

苹果市场周度报告

(2024. 1. 4-2024. 1. 11)

研究方法及标准

报告中的数据皆为本机构自有的调研数据，我们通过与市场业内人士的电话交流、在线交流、实地调研等方式对报告中数据进行验证和修正，以力求真实的反馈市场情况，并给出相应的结论，为客户的决策提供必要的帮助和参考。

报告可信度及声明

Mysteel 农产品力求以最详实的信息为客户提供指导与帮助，但对于据此报告做出的任何商业决策可能产生的风险，本机构不承担任何法律责任。

目录

苹果市场周度报告.....	- 2 -
本周核心观点.....	- 1 -
第一章 本周市场主要指标概述.....	- 1 -
第二章 本周市场行情回顾.....	- 2 -
第三章 苹果库存分析.....	- 3 -
第四章 销区市场分析.....	- 5 -
第五章 苹果储存利润分析.....	- 6 -
第六章 苹果期货盘面解读.....	- 7 -
第七章 相关水果行情.....	- 7 -
第八章 下周市场心态调研.....	- 9 -
第九章 苹果后市影响因素分析.....	- 10 -
第十章 后市预测.....	- 11 -

本周核心观点

本周春节备货陆续进行，各产区交易氛围表现不一，周内低价货源、小果交易及走货增多，果农货价格偏弱运行。礼盒类货源客商多优先包自存货，目前发货量不大，多在产地冷库暂存。销区市场成交仍显清淡，周内到货减少，回库存在压力。

下周关注重点：销区成交情况、春节备货情况、果农卖货情绪、替代品冲击、库存质量情况、小单车走货情况。

第一章 本周市场主要指标概述

表 1 苹果市场主要指标情况汇总表

	类型	本周	上周	涨跌	备注
供应	全国总库存量 (万吨)	902.75	919.43	-16.68	春节备货陆续进行，产地冷库发货增速有限。
	冷库周出货量 (万吨)	16.68	11.74	+4.94	
	山东库存量 (万吨)	293.65	298.67	-5.02	
	陕西库存量 (万吨)	298.59	304.62	-6.03	
需求	广东槎龙批发市场早间日均到车量 (辆)	21.00	31.75	-10.75	市场交易缓慢，中转库积压较为严重，客商发货积极性受影响。
	广东下桥批发市场早间日均到车量 (辆)	16.20	24.75	-8.55	
	广东江门批发市场早间日均到车量 (辆)	14.40	22.75	-8.35	
价格 (晚富士)	栖霞 80#以上通货	3.55	3.55	-	西部果农货价格继续下滑，山东产区果农货仍未有集中性交易
	栖霞客商 80#一二级片	4.30	4.30	-	
	蓬莱客商 80#一二级	4.50	4.50	-	
	沂源 75#通货	2.30	2.30	-	
	洛川 70#以上果农好货	3.80	3.80	-	
	洛川 70#以上果农通货	3.30	3.30	-	
	白水 70#以上果农通货	3.15	3.30	-0.15	
	三原 75#以上果农通货	2.40	2.60	-0.20	
	旬邑 70#以上果农通货	2.30	2.50	-0.20	
	澄城 75#以上果农通货	3.00	3.15	-0.15	
	静宁 75#以上果农好货	5.05	5.25	-0.20	
运城 80#以上纸加膜	2.15	2.25	-0.10		
利润	栖霞 80#一二级储存商利润	0.10	0.10	-	

第二章 本周市场行情回顾

山东栖霞80#一二级市场价格走势图（元/斤）

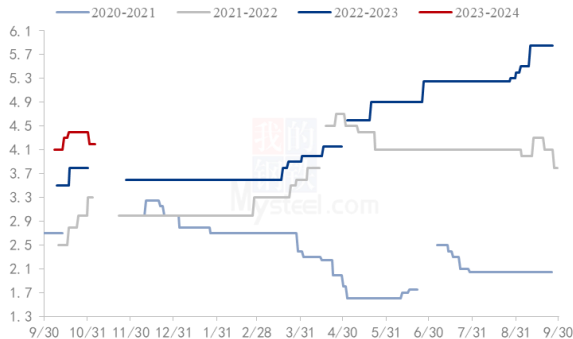


图1 山东栖霞80#一二级市场价格

陕西洛川70#起步半商品价格走势图（元/斤）

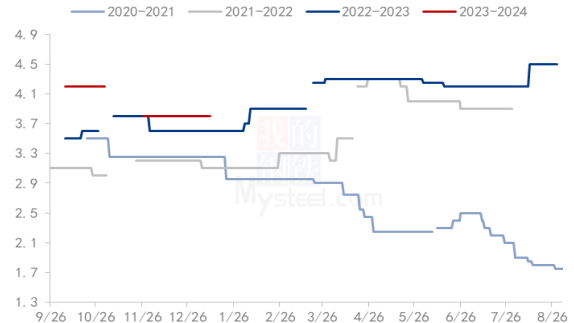


图2 洛川70#半商品市场价格

数据来源：钢联数据

山东：本周山东产区陆续开始备货春节，客商发自存货源为主，果农货调货量有限，出库价格稳中暗降。目前出货主要是三四级居多，一二级少量发货，礼盒包装量较多。栖霞产区三四级果价格1.3-2.0元/斤，客商货80#一二级条纹出库价格4.5元/斤左右，80#一二级片红出库价格4.2-4.3元/斤。。蓬莱产区四级果价格1.2-1.5元/斤左右，三级果1.8-2元/斤左右。85#一二级片红货源价格4.5-5.0元/斤，以质论价。

陕西：本周陕西产区走货继续加快，副产区果农货价格继续下滑，低价货交易有增量，客商发自存货源数量有所减少，周内小单车发周边增多，且外贸小果订单也有所增多。洛川70#以上统货2.9-3.3元/斤，70#以上半商品3.5-3.8元/斤，库内高次1.5-2.3元/斤，70-75#下捡主流1.6-2.0元/斤，65#果农货2.2-2.3元/斤，65#客商货2.6元/斤，白水70#以上果农好通货3.1-3.3元/斤，70#以上果农差货2.5-3.0元/斤，价格略显混乱；彬县70#以上果农统货主流价格2.0-2.3元/斤。本周果农卖货积极性增强，低价区成交增多，随着销区市场成交的缓慢，部分产区包装速度有所减缓。截至本周，陕西多产区果农货主流价格已低于去年同期。

其他：甘肃产区果农货交易有所增多，价格也随之下滑，静宁产区果农货成交价格75#以上半商品4.5-5.3元/斤，但目前客商仍以发自存货源为主，花牛交易尚可，价格暂稳运行，天水75#以上果农花牛主流价2.5-3.0元/斤。山西产区走货稍有提速，但速度仍显缓慢，库内果农货价格继续下滑，80#以上果农货纸加膜1.8-2.3元/斤，75#以上膜袋富士1.3-1.5元/斤。

第三章 苹果库存分析

表 3 冷库存储情况汇总表

时间	山东	库存变动量	陕西	库存变动量	甘肃	山西	辽宁	河南	全国库存
2023/11/1	56.85%	-	80.21%	-	54.20%	37.16%	56.50%	58.76%	823.96
2023/11/8	66.26%	9.41%	86.49%	6.28%	59.60%	54.59%	74.04%	61.88%	950.37
2023/11/15	66.50%	0.24%	86.35%	-0.14%	59.47%	58.49%	73.73%	62.03%	956.95
2023/11/22	66.41%	-0.09%	86.10%	-0.25%	59.24%	59.64%	73.31%	62.10%	956.70
2023/11/29	66.28%	-0.13%	85.90%	-0.20%	59.04%	60.17%	72.91%	62.10%	955.44
2023/12/6	66.18%	-0.10%	85.64%	-0.26%	58.78%	60.02%	72.48%	61.95%	952.73
2023/12/13	65.93%	-0.25%	85.11%	-0.53%	58.45%	59.82%	71.95%	61.75%	947.97
2023/12/20	65.60%	-0.33%	84.45%	-0.66%	57.87%	59.50%	71.35%	61.25%	941.41
2023/12/27	64.97%	-0.63%	83.42%	-1.03%	57.14%	59.04%	70.52%	60.51%	931.17
2024/1/3	64.23%	-0.74%	82.33%	-1.09%	56.22%	58.51%	69.52%	59.62%	919.43
2024/1/10	63.15%	-1.08%	80.70%	-1.63%	54.90%	57.79%	68.39%	58.46%	902.75

备注：本库存统计中涉及三组数据，数据计算方式以及用途各不相同，请各位客户仔细区分。单位（万吨）

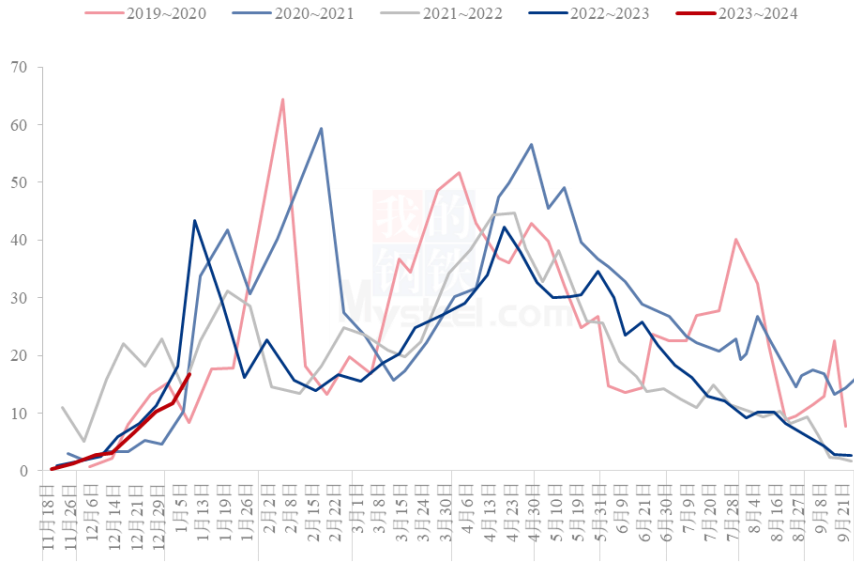
截至 2024 年 1 月 10 日，全国主产区苹果冷库库存量为 902.75 万吨，库存量较上周较上周减少 16.68 万吨。走货较上周继续加快，但仍不及去年同期。

山东产区：本周山东产区库容比为 63.15%，较上周减少 1.08%，山东产区去库速度加快，库内客商积极包装礼盒及春节备货，但发车量不及包装量。少量外贸果客户重新要货。烟台栖霞东部乡镇走货加速。目前仍以客商发自存货源较多，果农货调货不积极，出库仍以三四级果居多。

陕西产区：本周陕西产区库容比为 80.70%，较上周减少 1.63%。陕西产区走货速度加快，客商仍积极消化自存货源。果农低价货源以及小果交易有增量，小单车发货加快且外贸订单也有所增多。部分客商继续包装礼盒装货源以备货春节。

其他产区：甘肃产区库容比为 54.90%，周内甘肃产区富士果农货价格区间下移后成交稍有增多，但客商发货仍以自存货源为主；花牛走货尚可，周内价格有小幅上涨。山西产区库容比为 57.79%，周内山西产区库内货源交易仍显不温不火，客商按需备货为主，走货稍有提速。

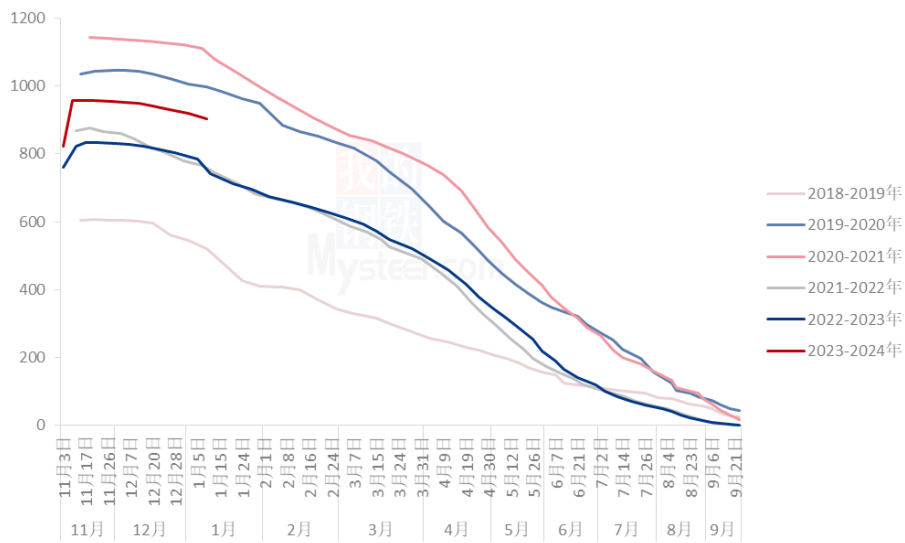
全国主产区冷库单周出货量走势图（单位：万吨）



数据来源：钢联数据

图3 全国单周冷库出货量走势图

全国主产区冷库苹果剩余量变化走势（单位：万吨）

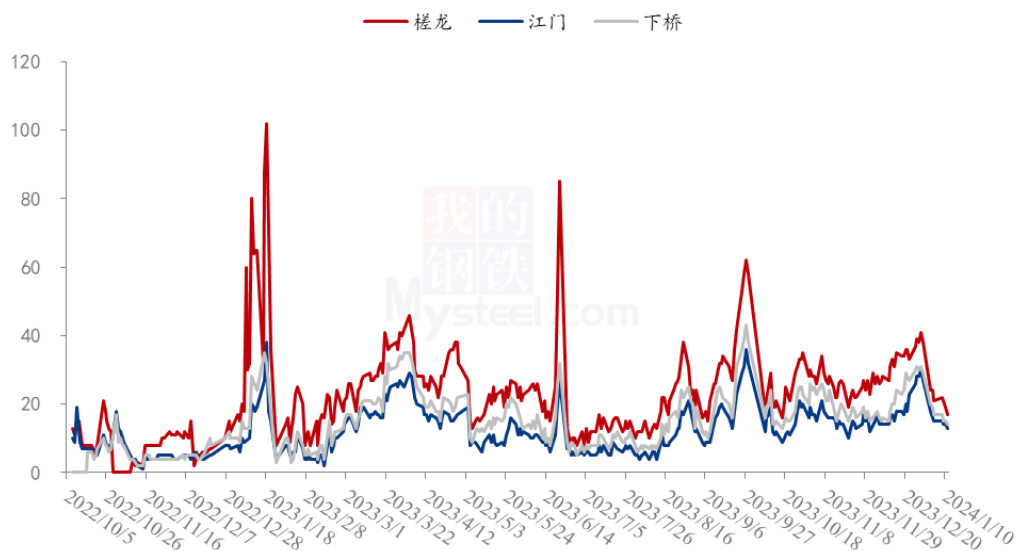


数据来源：钢联数据

图4 全国冷库剩余量变化走势

第四章 销区市场分析

广东批发市场早间到车量汇总（单位：辆）



数据来源：钢联数据

图 5 广东批发市场早间到车量汇总

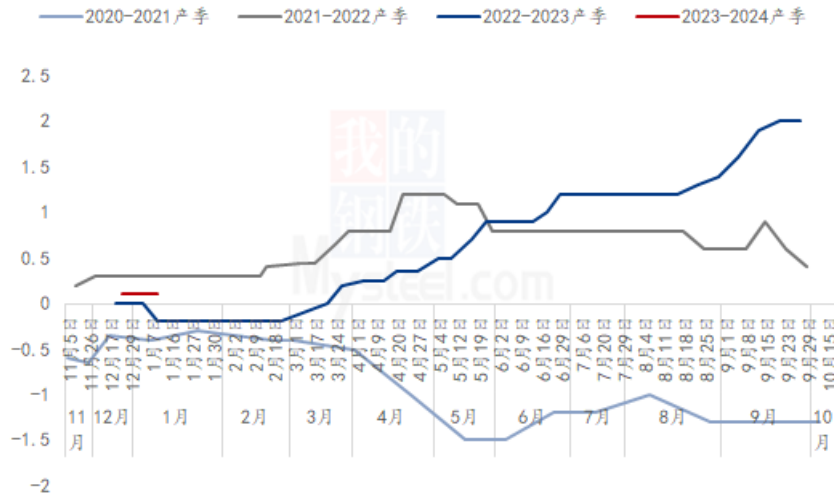
华南市场：广东三大批发市场苹果早间到车量减少较为明显，周内市场成交氛围清淡，中转库积压的情况未有缓和，槎龙批发市场槎龙批发市场晚富士洛川 80#筐装 3.5-3.8 元/斤，洛川 75#筐装批发价格 3.4-3.7 元/斤，洛川 70#筐装批发价格 2.8-3.0 元/斤；80#洛川箱装货源 78-85 元/箱。由于目前市场交易缓慢，因此回库存在难度。

华东市场：浙江嘉兴水果批发市场成交量变化不大，山东货源交易有所恢复，山东筐装好货价格 4.3-4.6 元/斤，箱装 4.8-5.0 元/斤，批发价格暂稳运行。

综合来看，市场交易缓慢，一级市场继续承压运行，砂糖橘对苹果形成较大冲击。一部分二三线城市成交量稍有提升，从本周市场消化货源来看，低价袋装货源走货有所增多。

第五章 苹果储存利润分析

栖霞80#一二级储存商利润走势（元/斤）



数据来源：钢联数据

图 6 栖霞 80#一二级存储商利润走势

截至 2024 年 1 月 11 日，本周栖霞 80#一二级存储商利润为 0.1 元/斤。

第六章 苹果期货盘面解读

交割厂库（理论）交割利润（元/吨）



图7 交割厂库（理论）交割利润

备注：图中为对比苹果期货主力合约后得出交割厂库（理论）利润数据，调研方式为抽样调研，与实际成交存在误差。交割利润数据跟随盘面、现货价格日度统计，长期储存货源不计算在内。

盘面（理论）接货利润（元/吨）



图8 盘面（理论）接货利润

备注：图中对比对象为苹果期货主力合约。通过主流现货市场价差得出盘面接货利润数据，与实际成交存在误差。接货利润数据跟随盘面、现货价格日度统计。

第七章 相关水果行情

六种重点水果周度批发价格季节性走势（元/公斤）

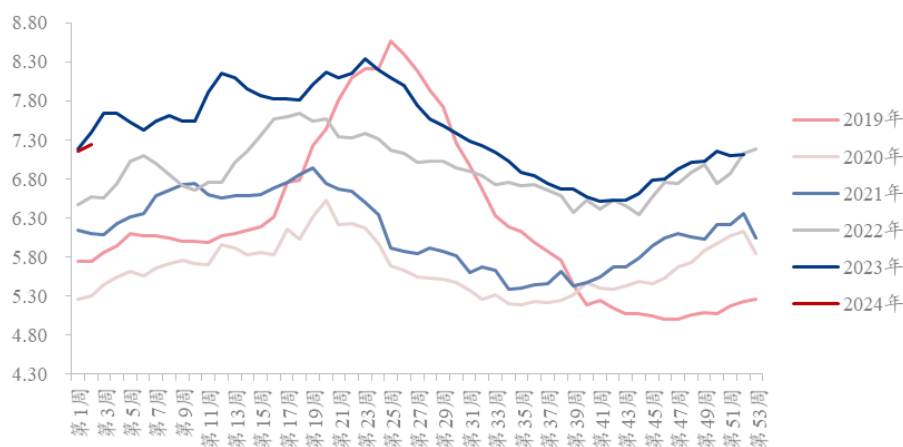
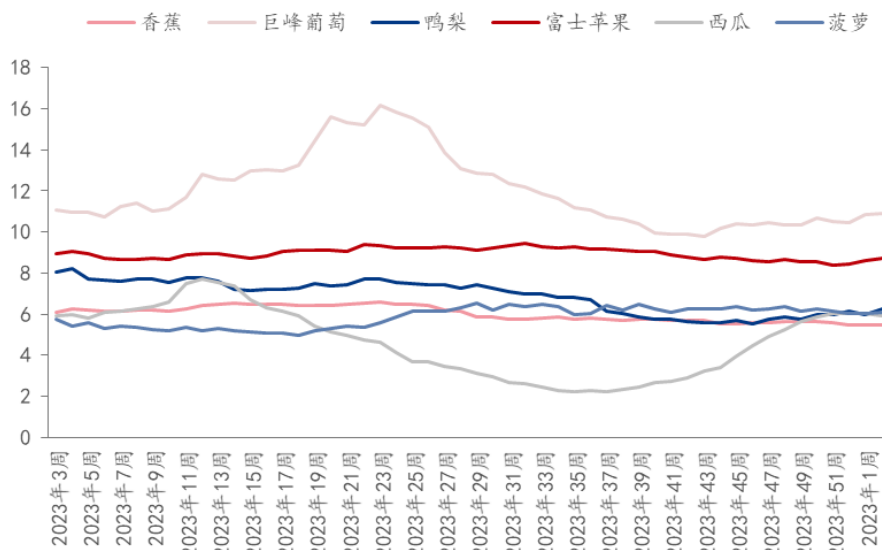


图9 六种重点水果周度批发均价季节性走势图

数据来源：农业农村部

六种重点水果周度批发价格（元/公斤）

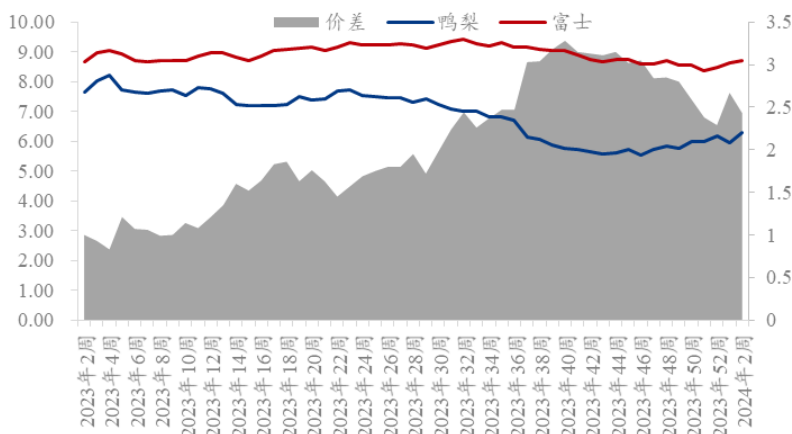


数据来源：农业农村部

图 10 水果批发价格走势

本周农业农村部监测的六种水果批发价格涨跌不一，批发均价呈上涨趋势，环比上周上涨 0.22 元/公斤，涨幅 3.63%。其中香蕉、巨峰葡萄、鸭梨、富士苹果、菠萝环比上周上涨 0.02 元/公斤、0.10 元/公斤、0.33 元/公斤、0.09 元/公斤、0.05 元/斤；西瓜批发均价环比上周下跌 0.11 元/公斤。

富士、鸭梨批发价格价差走势（单位：元/公斤）



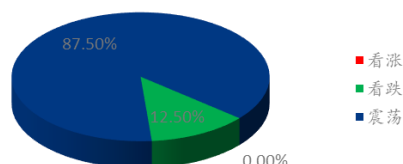
数据来源：农业农村部

图 11 富士、鸭梨批发价格价差走势

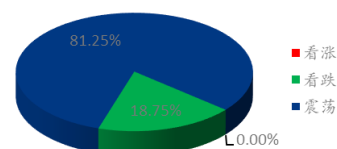
截至2024年1月11日，本周批发市场晚富士苹果与鸭梨批发价差为2.43元/公斤，较上周缩窄0.24元/公斤。

第八章 下周市场心态调研

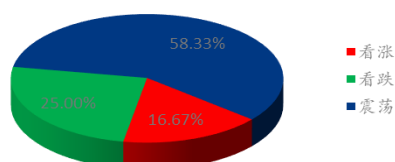
冷库商对后市心态



批发商对后市心态



金融投资类客户对后市心态



后市阶段心态总结

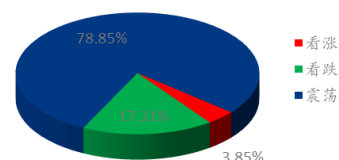


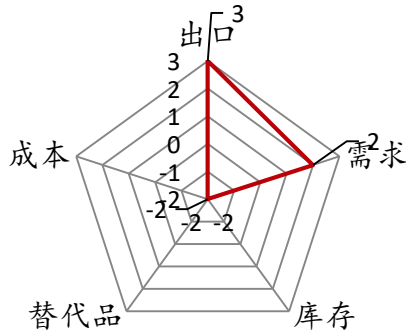
图 12 市场心态调研统计

本周【Mysteel 农产品】统计了52家样本企业对下周苹果价格的看法，其中冷库商24家，批发商16家，金融客户12家。从统计情况来看，有3.85%的看涨心态，17.31%看跌心态，78.85%的震荡心态。

本周产地走货速度加快，产地逐步进入春节备货阶段，客商包装自存货源为主，且多以三四级果包装居多。果农出货意愿增强，西部果农货成交价格继续偏弱运行，周内发小单车及外贸小果增多。销区市场成交持续清淡，砂糖橘对苹果冲击较为明显，市场承压运行。下周进入春节前第四周的时间，预计陆续发以备货源，低价区成交或将有好转。

第九章 苹果后市影响因素分析

苹果后市影响因素分析



影响因素分析：

替代品：砂糖橘以及梨对苹果冲击较大，周内市场交易缓慢。

库存：客商发存为主，周内包装三级果礼盒增多，库存剩余量处于中等偏上水平，去库存在一定压力。

需求：市场交易缓慢，中转库存在压货现象，回库也显困难。

成本：西部果农货价格继续下滑，目前西部货源性价比高于其他产区，成本随之下滑。

出口：外贸订单增多，小果成交增加。

总结：本周产地客商多包装礼盒装货源，以三四级果包装为主，但销区市场成交持续清淡，需求端承压运行，苹果走货难有大幅提速。关注下周春节提振效果，以及小单车、电商等发货情况。

影响因素及影响力值说明

5	重大利好	-5	重大利空
4	明显利好	-4	明显利空
3	一般利好	-3	一般利空
2	小幅利好	-2	小幅利空
1	弱势利好	-1	弱势利空

注：以对价格的影响力确定利好利空因素，该因素的影响力指标是通过与市场人士充分沟通后结合市场客观情况进行的综合数值判定。

第十章 后市预测

本周产地走货速度继续加快，但由于终端市场成交氛围较差的反馈，产地整体走货提速受限。周内果农低价次果、小果交易增量，小单车发货有所增多。产地果农卖货意愿增强，西部果农货主流成交价格已低于去年同期水平，性价比高于其他产区，或利于短期内西部去库。本周距离春节还有5周的时间，未到往年集中备货阶段，周内客商多选择提前包装礼盒装货源暂备冷库，预计下周根据市场情况陆续开始发货。下周进入春节前第四周，可关注小单车以及电商走货情况。

栖霞80#一二级苹果价格预测走势图（元/斤）

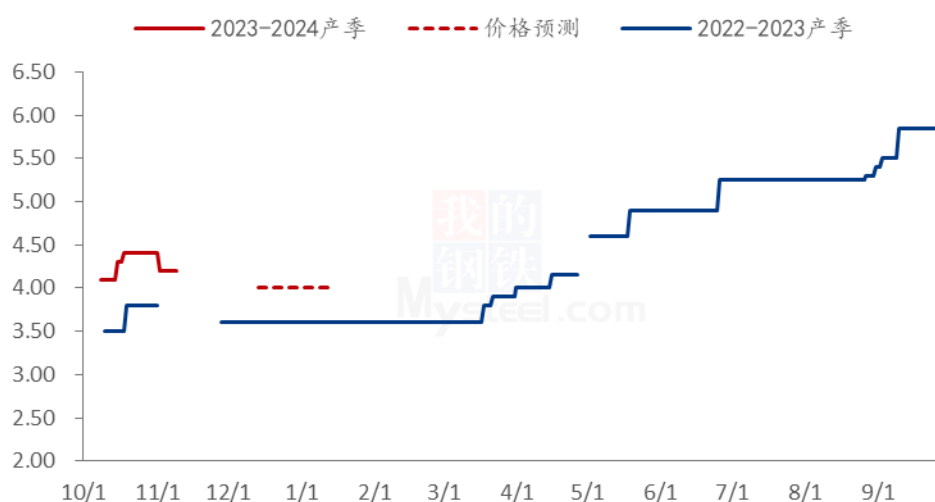


图 13 苹果价格预测走势图

资讯编辑：孙婧 021-26090204 刘洁 021-26090212

资讯监督：王涛 021-26090288

资讯投诉：陈杰 021-26093100