

苹果市场 周度报告

(2024.2.1-2024.2.8)



Mysteel 农产品

编辑：孙婧、刘洁

邮箱：liujie@mysteel.com、
sunjing@mysteel.com

电话：021-26090204、
021-26090212

苹果市场周度报告

(2024. 2. 1-2024. 2. 8)

研究方法及标准

报告中的数据皆为本机构自有的调研数据，我们通过与市场业内人士的电话交流、在线交流、实地调研等方式对报告中数据进行验证和修正，以力求真实的反馈市场情况，并给出相应的结论，为客户的决策提供必要的帮助和参考。

报告可信度及声明

Mysteel 农产品力求以最详实的信息为客户提供指导与帮助，但对于据此报告做出的任何商业决策可能产生的风险，本机构不承担任何法律责任。

目录

苹果市场周度报告.....	- 2 -
本周核心观点.....	- 1 -
第一章 本周市场主要指标概述.....	- 1 -
第二章 本周市场行情回顾.....	- 2 -
第三章 苹果库存分析.....	- 2 -
第四章 销区市场分析.....	- 5 -
第五章 苹果储存利润分析.....	- 6 -
第六章 苹果期货盘面解读.....	- 7 -
第七章 相关水果行情.....	- 7 -
第八章 下周市场心态调研.....	- 9 -
第九章 苹果后市影响因素分析.....	- 10 -
第十章 后市预测.....	- 11 -

本周核心观点

本周进入春节前备货一周的时间，周内降雪天气对交通影响较大，尤其是河南、湖北地区，高速运输存在堵塞的情况，进而影响运费以及产地发运速度。产地新包装工作陆续暂停，已包装货源继续补充市场以及电商渠道。受运输影响，市场到货受阻，临近春节销区成交增多，中转库积压的情况也有明显的缓和。

下周关注重点：交通运输情况、春节市场成交氛围、柑橘类水果冲击、礼盒市场交易情况。

第一章 本周市场主要指标概述

表 1 苹果市场主要指标情况汇总表

	类型	本周	上周	涨跌	备注
供应	全国总库存量 (万吨)	779.81	809.44	-29.63	春节备货收尾，走货速度放缓
	冷库周出货量 (万吨)	29.63	39.46	-9.83	
	山东库存量 (万吨)	263.24	269.93	-6.69	
	陕西库存量 (万吨)	256.34	266.51	-10.14	
需求	广东槎龙批发市场早间日均到车量 (辆)	58.60	35.80	+22.8	市场成交氛围好转，由于交通运输堵塞影响，市场到货增幅受限。中转库积压情况缓解
	广东下桥批发市场早间日均到车量 (辆)	33.20	26.00	+7.20	
	广东江门批发市场早间日均到车量 (辆)	24.00	20.40	+3.60	
价格 (晚富士)	栖霞 80#以上果农通货	3.10	3.30	-0.20	果农卖货积极性高，周内随着春节临近，产地交易陆续暂停。
	栖霞客商 80#一二级片	4.25	4.25	-	
	蓬莱客商 80#一二级	4.25	4.25	-	
	沂源 75#果农通货	2.10	2.10	-	
	洛川 70#以上果农好货	3.80	3.80	-	
	洛川 70#以上果农通货	3.30	3.30	-	
	白水 70#以上果农通货	3.15	3.15	-	
	三原 75#以上果农通货	2.40	2.40	-	
	旬邑 70#以上果农通货	2.20	2.20	-	
	澄城 75#以上果农通货	2.85	2.85	-	
	静宁 75#以上果农好货	4.80	4.80	-	
运城 80#以上纸加膜	2.05	2.05	-		
利润	栖霞 80#一二级储存商利润	-0.10	-0.10	-	

第二章 本周市场行情回顾

山东栖霞80#一二级市场价格走势图（元/斤）

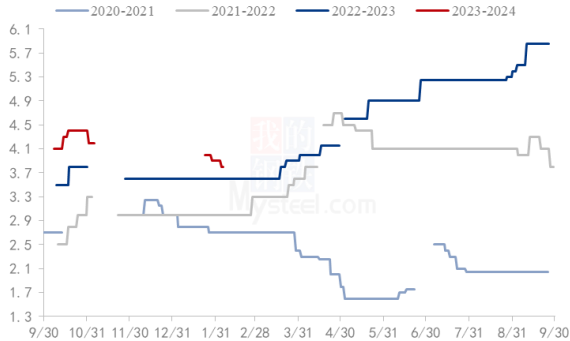


图1 山东栖霞80#一二级市场价格

陕西洛川70#起步半商品市场价格走势图（元/斤）

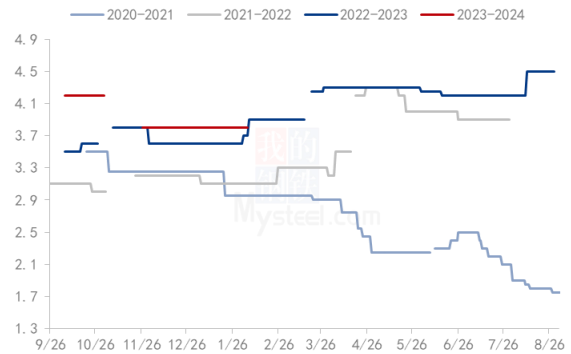


图2 洛川70#以上半商品市场价格

数据来源：钢联数据

山东：本周山东产区春节备货基本收尾，库内已包装货源按需补充市场，发货量环比减少。周内降雪天气对山东物流交通影响有限，随着节日的临近，产地客商陆续撤离，新包装工作暂停。价格方面，周内果农货价格偏弱运行，山东栖霞大柳家、蛇窝泊晚富士80#一二级片红果农货3.5-4元/斤，条纹4.0-4.2元/斤，质量稍好4.5-4.8元/斤。通货果2.5-2.8元/斤；三级果1.5-2元/斤，四级1.0元/斤左右。山东蓬莱大辛店三、四级果价格1.5元/斤左右，三级好果2-2.3元/斤左右，85#片红一二级4.8-5.3元/斤。

陕西：本周陕西产区库内交易陆续暂停，多将已包装货源陆续发往市场、电商渠道。由于大范围降雪天气的影响，周内运输存在堵塞情况，且临近春节，运费上涨较为明显，从延安至广东六米八车辆运费从上周6300-6500元/车，逐步上涨至9200元/车左右。产地整体走货速度有所放缓，但高于去年春节前一周的发货速度。价格方面，洛川产区70#以上统货2.8-3.3元/斤，70#以上半商品3.5-3.8元/斤，库内高次1.5-2.3元/斤，70-75#下捡主流1.6-2.0元/斤；黄陵70#以上果农通货主流价格2.8-3.2元/斤；白水70#以上果农好通货3.1-3.3元/斤，70#以上果农差货2.5-3.0元/斤；乾县70#以上果农货主流价格参考1.4-1.7元/斤，以质论价。

其他：山西临近春节走货放缓，果农货交易基本暂停，价格稳中趋弱，80#以上果农货纸加膜1.8-2.1元/斤，75#以上膜袋富士1.3-1.4元/斤，看货定价。甘肃节前以客商补充发往市场为主，从流向看，以西南地区销区市场为主。

第三章 苹果库存分析

表 3 冷库存储情况汇总表

时间	山东	库存变动量	陕西	库存变动量	甘肃	山西	辽宁	河南	全国库存
2023/11/1	56.85%	-	80.21%	-	54.20%	37.16%	56.50%	58.76%	823.96
2023/11/8	66.26%	9.41%	86.49%	6.28%	59.60%	54.59%	74.04%	61.88%	950.37
2023/11/15	66.50%	0.24%	86.35%	-0.14%	59.47%	58.49%	73.73%	62.03%	956.95
2023/11/22	66.41%	-0.09%	86.10%	-0.25%	59.24%	59.64%	73.31%	62.10%	956.70
2023/11/29	66.28%	-0.13%	85.90%	-0.20%	59.04%	60.17%	72.91%	62.10%	955.44
2023/12/6	66.18%	-0.10%	85.64%	-0.26%	58.78%	60.02%	72.48%	61.95%	952.73
2023/12/13	65.93%	-0.25%	85.11%	-0.53%	58.45%	59.82%	71.95%	61.75%	947.97
2023/12/20	65.60%	-0.33%	84.45%	-0.66%	57.87%	59.50%	71.35%	61.25%	941.41
2023/12/27	64.97%	-0.63%	83.42%	-1.03%	57.14%	59.04%	70.52%	60.51%	931.17
2024/1/3	64.23%	-0.74%	82.33%	-1.09%	56.22%	58.51%	69.52%	59.62%	919.43
2024/1/10	63.15%	-1.08%	80.70%	-1.63%	54.90%	57.79%	68.39%	58.46%	902.75
2024/1/17	61.72%	-1.43%	78.63%	-2.07%	52.81%	56.78%	66.41%	57.14%	879.92
2024/1/24	60.01%	-1.71%	75.65%	-2.98%	50.25%	54.66%	64.12%	55.13%	848.91
2024/1/31	58.05%	-1.96%	72.03%	-3.62%	47.19%	51.27%	60.96%	51.78%	809.43
2024/2/7	56.61%	-1.44%	69.28%	-2.75%	44.94%	48.84%	58.24%	49.37%	779.81

备注：本库存统计中涉及三组数据，数据计算方式以及用途各不相同，请各位客户仔细区分。单位（万吨）

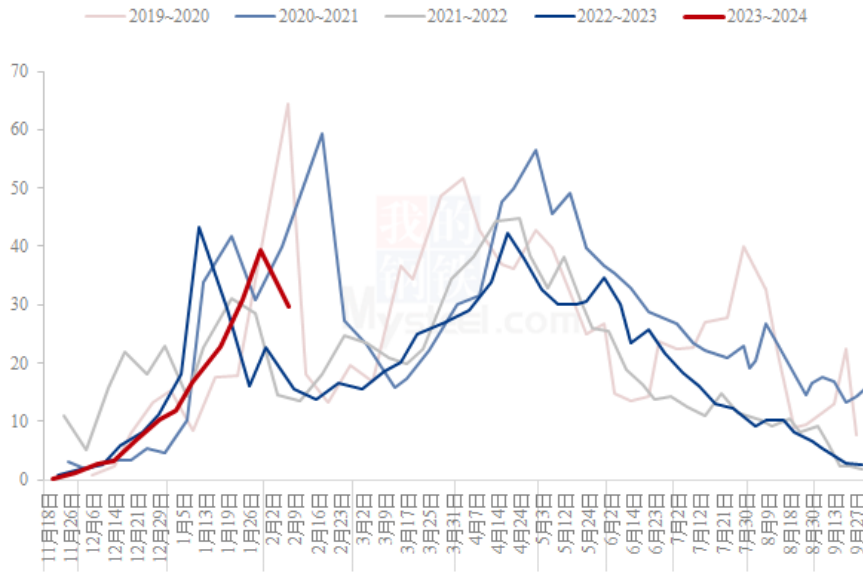
截至 2024 年 2 月 7 日，全国主产区苹果冷库库存量为 779.81 万吨，库存量较上周较上周减少 29.62 万吨。走货较上周有所减缓。

山东产区：本周山东产区库容比为 56.61%，较上周减少 1.44%。周内山东产区新增包装陆续暂停，客商发前期包装好货源为主，因个别地区高速堵塞，少量冷库补发货源，果农货交易基本停滞，客商陆续返程，周内降雪天气对发运影响有限。

陕西产区：本周陕西产区库容比为 69.28%，较上周减少 2.75%。走货速度环比放缓，但快于去年同期（春节前一周）的出货情况。周内陕西产区已包装货源继续发往市场，且电商类发货继续补充，由于降雪天气以及湖北等地区交通受阻的影响，周内车辆较为难寻，运价上涨较为明显，整体发运速度受到影响。随着春节临近，库内新包装工作已陆续暂停。

其他产区：甘肃产区库容比为 44.94%，较上周减少 2.25%；山西产区库容比为 48.84%，较上周减少 2.43%。周内西北产区均有降雪天气影响，且随着春节的临近，客户陆续撤离，库内仅将已包装货源陆续发运市场，电商继续发货，整体走货速度环比放缓。辽宁库容比为 58.24%，较上周减少 2.72%，周内包装货源陆续发货，新增包装减少。河南库容比为 49.37%，较上周减少 2.41%，周边小单车及礼盒继续发货，但整体发货速度降低。

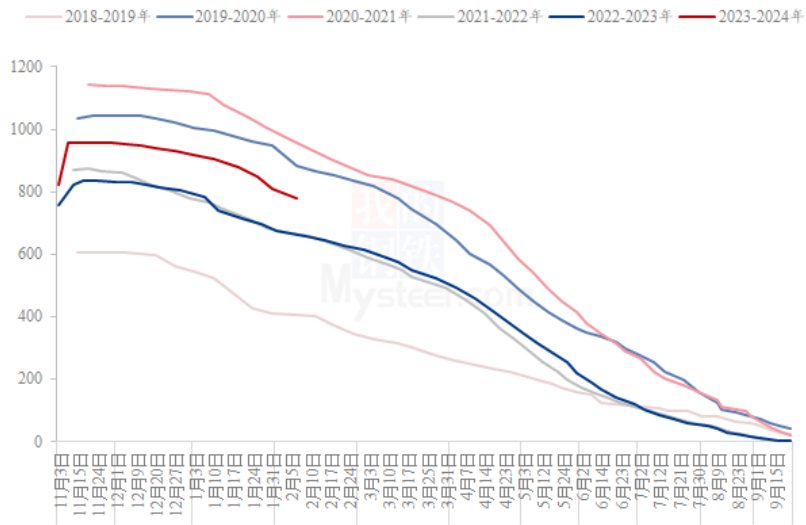
全国主产区冷库单周出货量走势图（单位：万吨）



数据来源：钢联数据

图3 全国单周冷库出货量走势图

全国主产区冷库苹果剩余量变化走势（单位：万吨）

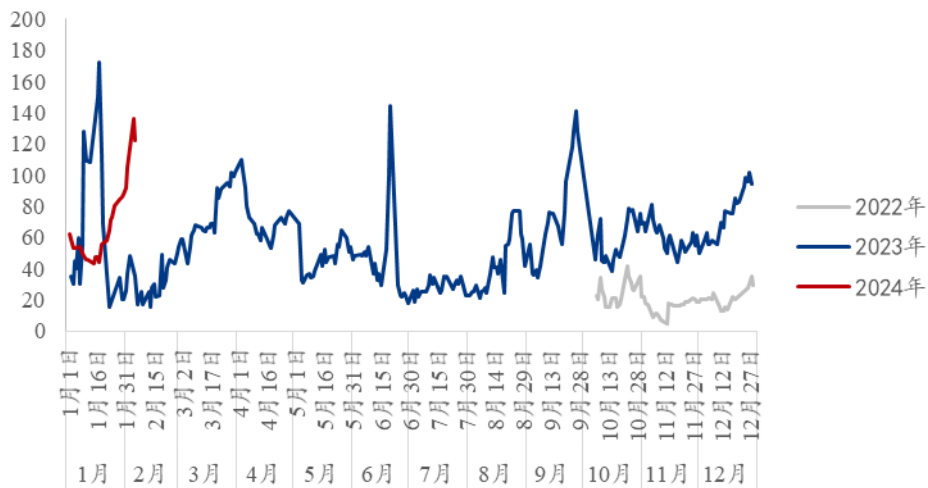


数据来源：钢联数据

图4 全国冷库剩余量变化走势

第四章 销区市场分析

广东三大市场苹果早间到车量（辆）



数据来源：钢联数据

注：以上为广东槎龙、下桥、江门三大批发市场日到货量汇总

图5 广东批发市场早间到车量汇总

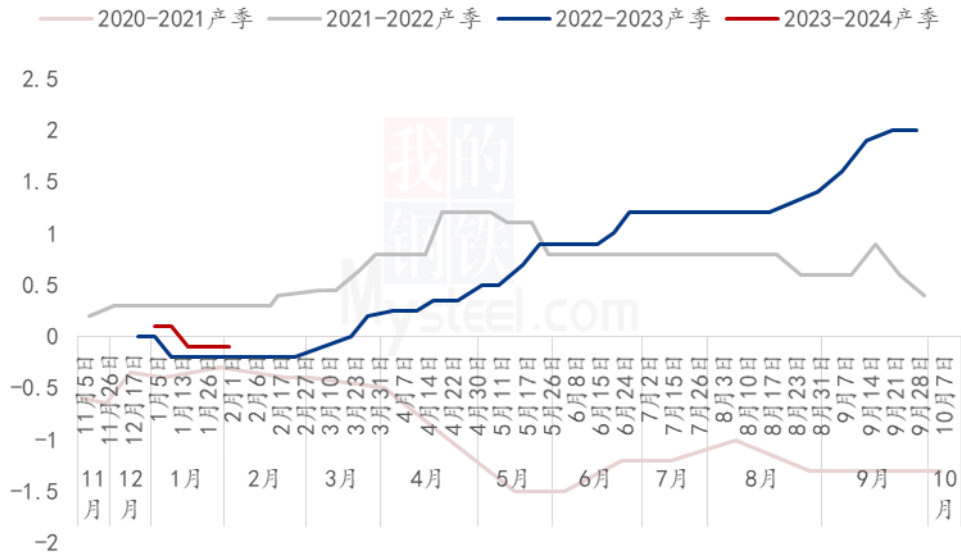
华南市场：广东三大批发市场倒车增多，但同比去年春节前到货情况来看，低于去年同期水平。主要由于降雪天气影响，湖北、河南高速存在堵塞情况，影响市场到车。临近春节，市场销量增加，中转库货源逐步消化，且由于运费的上涨以及成交的好转，市场批发价格上涨。槎龙批发市场晚富士洛川80#筐装主流3.5-3.8元/斤，洛川75#筐装批发价格3.4-3.6元/斤，洛川70#筐装批发价格3.0-3.2元/斤；80#洛川箱装货源73-85元/箱。二合一礼盒批发价格主流38-42元/盒，部分次果礼盒货源批发价格在20元/盒。

其他市场：浙江嘉兴水果批发市场山东货源交易量增多，优质礼盒交易尚可。袋装货源价格20元/袋（9斤左右），陕北货80#箱装批发价格4.3-4.5元/斤，礼盒类货源交易增多，二合一礼盒45-55元/盒，散卖价格高。

综合来看，本周受春节节日的影响，市场成交量增加，且降雪天气导致市场到货受阻，中转库积压货源得以消化，砂糖橘同样受此影响，二三级批发商拿货积极，批发价格上涨。受运费上涨以及走量增加的影响，苹果市场批发价格有所上涨。

第五章 苹果储存利润分析

栖霞80#一二级储存商利润走势（元/斤）



数据来源：钢联数据

图 6 栖霞 80#一二级存储商利润走势

截至 2024 年 2 月 7 日，本周栖霞 80#一二级存储商利润为-0.1 元/斤。

第六章 苹果期货盘面解读



图7 交割厂库（理论）交割利润

备注：图中为对比苹果期货主力合约后得出交割厂库（理论）利润数据，调研方式为抽样调研，与实际成交存在误差。交割利润数据跟随盘面、现货价格日度统计，长期储存货源不计算在内。



图8 盘面（理论）接货利润

备注：图中对比对象为苹果期货主力合约。通过主流现货市场价差得出盘面接货利润数据，与实际成交存在误差。接货利润数据跟随盘面、现货价格日度统计。

第七章 相关水果行情

六种重点水果周度批发价格季节性走势（元/公斤）

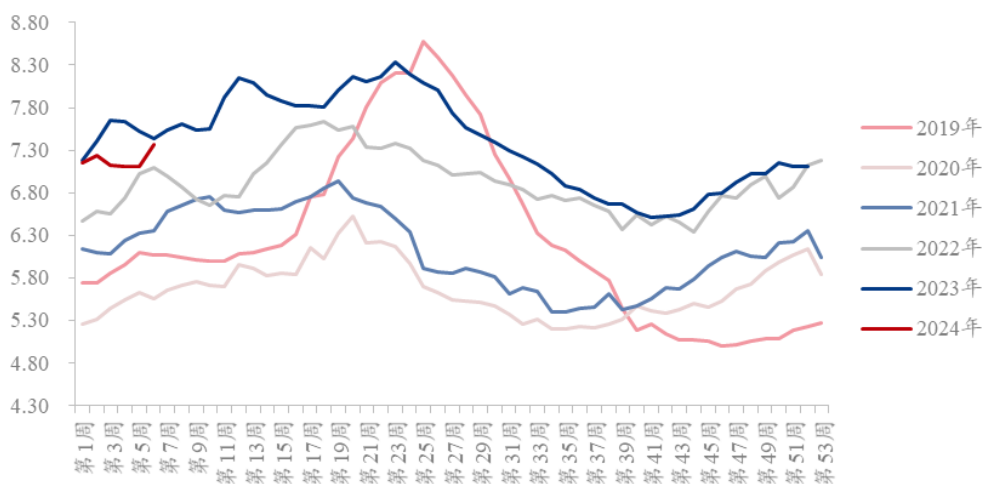
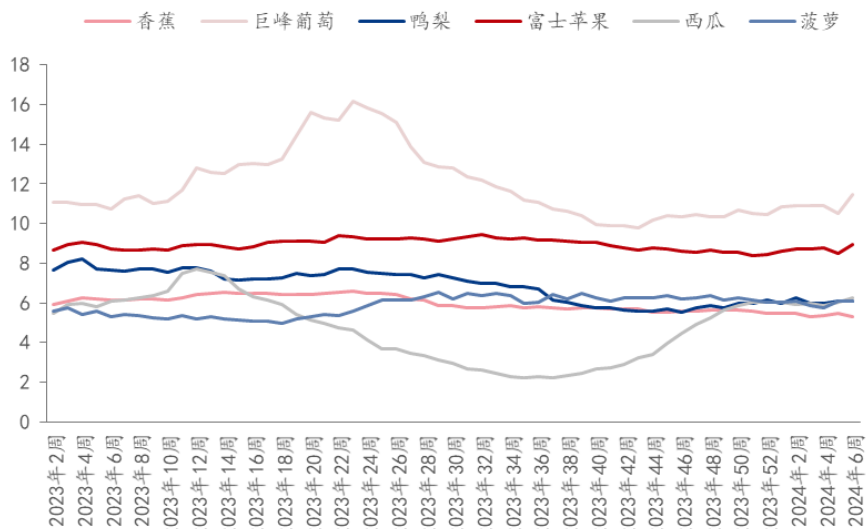


图9 六种重点水果周度批发均价季节性走势图

数据来源：农业农村部

六种重点水果周度批发价格（元/公斤）

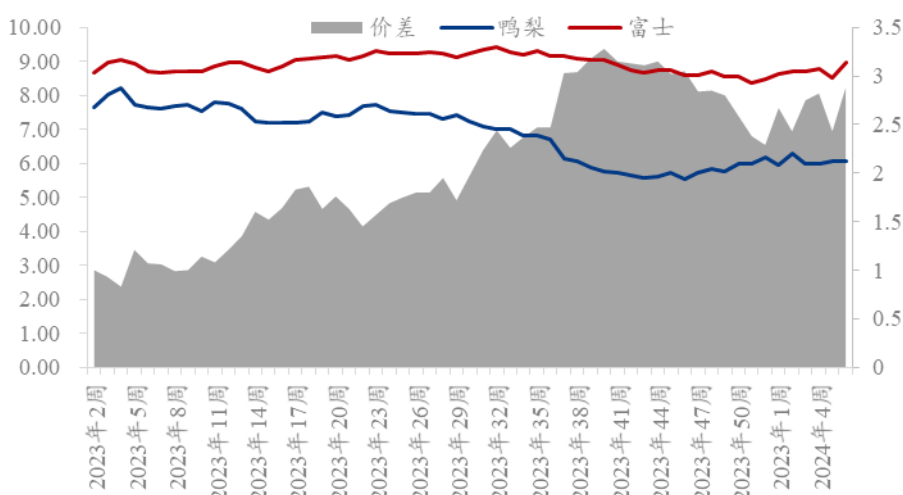


数据来源：农业农村部

图 10 水果批发价格走势

本周农业农村部监测的六种水果批发价格多呈涨势，临近春节，水果类需求量有所增加。批发均价为 7.37 元/公斤，环比上周增加 0.26 元/公斤。其中香蕉批发价格环比下跌 0.15 元/公斤；巨峰葡萄、鸭梨、富士苹果、西瓜、菠萝批发价格环比分别上涨 0.94 元/公斤、0.01 元/公斤、0.46 元/公斤、0.24 元/公斤和 0.04 元/公斤。

富士、鸭梨批发价格价差走势（单位：元/公斤）



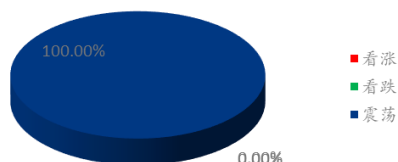
数据来源：农业农村部

图 11 富士、鸭梨批发价格价差走势

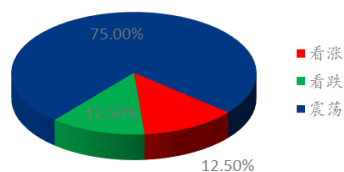
截至 2024 年 2 月 7 日，本周批发市场晚富士苹果与鸭梨批发价差为 2.88 元/公斤，较上周扩大 0.45 元/公斤。

第八章 下周市场心态调研

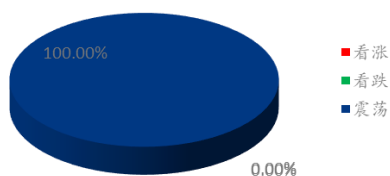
冷库商对后市心态



批发商对后市心态



金融投资类客户对后市心态



后市阶段心态总结

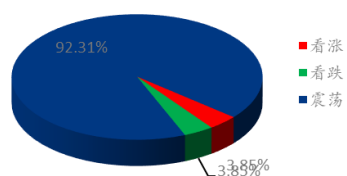


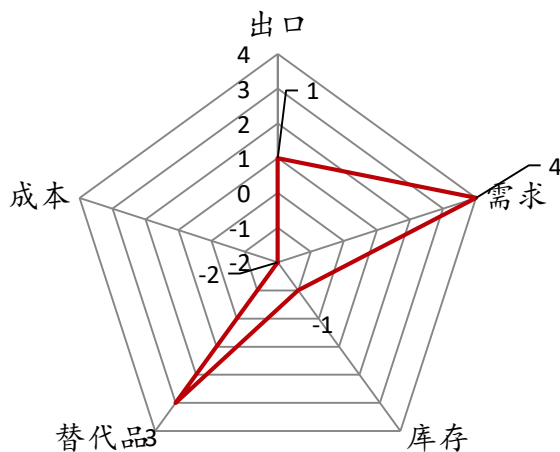
图 12 市场心态调研统计

本周【Mysteel 农产品】统计了 52 家样本企业对下周苹果价格的看法，其中冷库商 24 家，批发商 16 家，金融客户 12 家。从统计情况来看，有 3.85% 的看涨心态，3.85% 看跌心态，92.3% 的震荡心态。

本周进入春节前一周的时间段，市场成交氛围好转，且由于天气问题到货同比减少，市场批发价格上涨，部分批发商心态有所转变。下周进入春节销售阶段，可关注市场销售氛围持续性、礼盒类成交情况、以及高速疏通后市场到货情况。

第九章 苹果后市影响因素分析

苹果后市影响因素分析



影响因素分析:

替代品: 临近春节, 砂糖橘批发价格上涨。

库存: 客商多发自存货源, 剩余库存量仍偏高, 但中下等货源比例较大。

需求: 春节将至, 传统大型节日将对苹果销售形成利好提振。

成本: 春节临近, 且有大范围降雪影响, 运费上涨明显。

出口: 外贸订单量较为稳定。

总结: 本周进入春节前一周的时间, 产地交易基本暂停, 批发市场销量增加, 批发价格上涨。砂糖橘同样受到到货受阻以及春节提振的影响, 价格走高, 对苹果销售形成利好。

影响因素及影响力值说明

5	重大利好	-5	重大利空
4	明显利好	-4	明显利空
3	一般利好	-3	一般利空
2	小幅利好	-2	小幅利空
1	弱势利好	-1	弱势利空

注: 以对价格的影响力确定利好利空因素, 该因素的影响力指标是通过与市场人士充分沟通后结合市场客观情况进行的综合数值判定。

第十章 后市预测

本周产地进入节前一周的时间，果农货交易已基本暂停。大范围降雪天气对苹果物流运输形成较大影响，且临近春节，运费有所上涨。销区市场在节日带动下，氛围有所好转，且短期内的到货受阻，使得中转库积压有缓和的情况。近期砂糖橘价格走高，利好苹果走货，预计短期内在春节节日提振下，苹果价格稳定运行为主，目前剩余库存量仍较高，但中下等货源占比较大，预计春节后苹果中下等货源价格仍承压运行。下周进入春节销售阶段，可关注市场销售氛围持续性、礼盒类成交情况、以及高速疏通后市场到货情况。

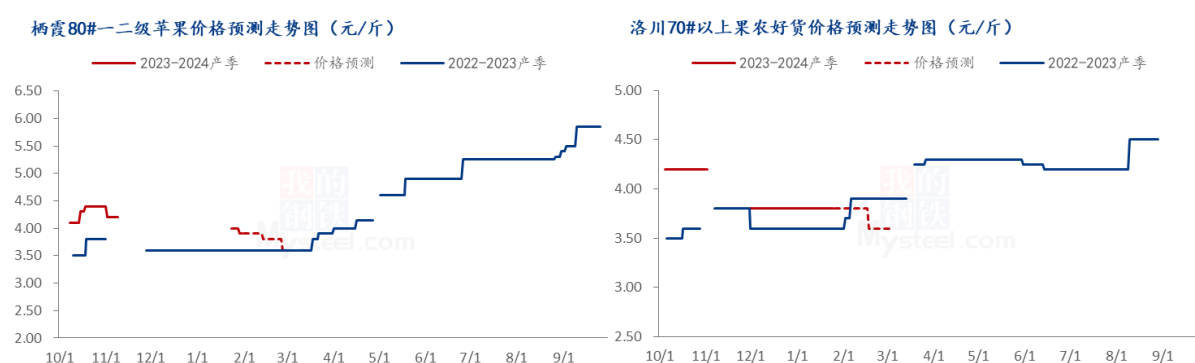


图 13 苹果价格预测走势图

资讯编辑：孙婧 021-26090204 刘洁 021-26090212

资讯监督：王涛 021-26090288

资讯投诉：陈杰 021-26093100