

苹果市场

周度报告

(2024.2.22-2024.2.29)



Mysteel 农产品

编辑：孙婧、刘洁

邮箱：liujie@mysteel.com、
sunjing@mysteel.com

电话：021-26090204、
021-26090212

我的
钢铁
Mysteel.com

农产品

苹果市场周度报告

(2024. 2. 22-2024. 2. 29)

研究方法及标准

报告中的数据皆为本机构自有的调研数据，我们通过与市场业内人士的电话交流、在线交流、实地调研等方式对报告中数据进行验证和修正，以力求真实的反馈市场情况，并给出相应的结论，为客户的决策提供必要的帮助和参考。

报告可信度及声明

Mysteel 农产品力求以最详实的信息为客户提供指导与帮助，但对于据此报告做出的任何商业决策可能产生的风险，本机构不承担任何法律责任。

目录

苹果市场周度报告.....	- 2 -
本周核心观点.....	- 1 -
第一章 本周市场主要指标概述.....	- 1 -
第二章 本周市场行情回顾.....	- 2 -
第三章 苹果库存分析.....	- 2 -
第四章 销区市场分析.....	- 5 -
第五章 苹果储存利润分析.....	- 6 -
第六章 苹果期货盘面解读.....	- 7 -
第七章 相关水果行情.....	- 7 -
第八章 下周市场心态调研.....	- 9 -
第九章 苹果后市影响因素分析.....	- 10 -
第十章 后市预测.....	- 11 -

本周核心观点

本周产地呈现西稳东弱的趋势，寒潮天气过后，客商开始进行补货。从价格方面来看，周内西北好货价格稳硬，中下等货源价格继续走弱，价格两极分化的趋势更加明显。从库存情况来看，西北走货好于东部产区，部分山东客商前往西部产区收购好货拉回产地存储。从销区市场来看，寒潮天气过后，市场到货开始增多，但下游消费情况仍显一般，日内到货存在消化压力。

下周关注重点：客商补货持续性、西北货源价格、果农出货积极性、销区市场成交氛围、库存货源质量问题。

第一章 本周市场主要指标概述

表 1 苹果市场主要指标情况汇总表

	类型	本周	上周	涨跌	备注
供应	全国总库存量 (万吨)	718.38	743.55	-21.16	西北产区交易氛围好于东部产区，节后客商开始补货
	冷库周出货量 (万吨)	25.18	21.16	-6.06	
	山东库存量 (万吨)	250.12	254.54	-4.42	
	陕西库存量 (万吨)	234.62	243.35	-8.73	
需求	广东槎龙批发市场早间日均到车量 (辆)	13.80	11.80	+2.00	寒潮天气过后，市场到货开始增多，中转库重新出现累库的现象。
	广东下桥批发市场早间日均到车量 (辆)	9.60	8.60	+1.00	
	广东江门批发市场早间日均到车量 (辆)	7.60	6.80	+0.80	
价格 (晚富士)	栖霞 80#一二级条纹果农货	3.40	3.60	-	好货价格稳硬，差货价格走弱，果农货价格区间扩大，两极分化趋势增强。
	栖霞 80#一二级片红果农货	3.20	3.40	-	
	栖霞 80#通货果农货	2.60	2.60	-	
	乳山 80#通货果农货	2.60	2.60	-	
	沂源 75#通货果农货	2.00	2.00	-	
	洛川 70#以上半商品果农货	3.80	3.80	-	
	洛川 70#以上通货果农货	3.10	3.10	-	
	洛川高次果农货	1.80	1.80	-	
	白水 70#以上通货果农货	2.50	2.90	-0.40	
	旬邑 70#以上通货果农货	2.00	2.20	-0.20	
	临猗 75#以上通货果农货	1.80	1.80	-	
静宁 75#以上半商品果农货	4.80	4.80	-		
利润	栖霞 80#一二级储存商利润	-0.40	-0.40	-	

第二章 本周市场行情回顾

山东栖霞80#一二级市场价格走势图（元/斤）

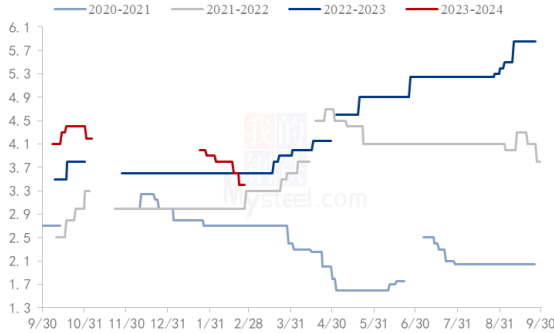


图 1 山东栖霞 80#一二级市场价格

陕西洛川70#起步半商品价格走势图（元/斤）

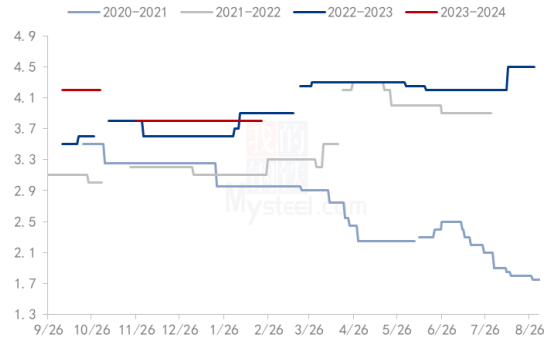


图 2 洛川 70#以上半商品市场价格

数据来源：钢联数据

山东：本周山东产区有部分货源回流，产地交易氛围清淡。周内部分山东客商向其余产区转移收购好货，本地交易量不大，价格走弱。少量礼盒拆包装转黑框销售，外贸果压价寻货，走货缓慢。山东栖霞大柳家、蛇窝泊周边乡镇晚富士 80#一二级片红果农货 3.4-4 元/斤，条纹 3.8-4.0 元/斤；蓬莱大辛店 80#一二级果农货 3.0-3.3 元/斤，80#通货 2-2.5 元/斤；沂源 75#通货差货 1.8-2.2 元/斤，好货 2.5-2.7 元/斤，次果 0.6-0.8 元/斤，以质论价。

陕西：本周陕西产区走货速度环比加快，价格两极分化趋势明显，好货价格稳硬运行。从出库方面来看，寒潮过后，产地补货客商增多，各产区多以寻优质好货为主，陕北优质货源以及副产区低价货交易有所增多，外贸小果订单增加，整体走货加快。价格方面，洛川 70#以上统货 2.8-3.3 元/斤，70#以上半商品 3.5-3.8 元/斤；白水 70#以上果农通货 2.0-3.0 元/斤，价格区间扩大，礼泉 75#以上膜袋富士 1.0-1.5 元/斤，走量增加，以质论价。陕西产区目前果农货价格两极分化的趋势增强，且客商多倾向于优质好货，后续关注果农中下等货源的走货情况。

其他：西北产区去库情况良好，周内甘肃优质产区，山西吉县客商采购增多，山东客商多前往西北产区进行优质货源的补货，静宁 75#以上果农好货 4.5-5.0 元/斤，吉县 75#以上果农好货 3.5-3.7 元/斤，好货价格稳硬运行。

第三章 苹果库存分析

表 3 冷库存储情况汇总表

时间	山东	库存变动量	陕西	库存变动量	甘肃	山西	辽宁	河南	全国库存
2023/11/1	56.85%	-	80.21%	-	54.20%	37.16%	56.50%	58.76%	823.96
2023/11/8	66.26%	9.41%	86.49%	6.28%	59.60%	54.59%	74.04%	61.88%	950.37
2023/11/15	66.50%	0.24%	86.35%	-0.14%	59.47%	58.49%	73.73%	62.03%	956.95
2023/11/22	66.41%	-0.09%	86.10%	-0.25%	59.24%	59.64%	73.31%	62.10%	956.70
2023/11/29	66.28%	-0.13%	85.90%	-0.20%	59.04%	60.17%	72.91%	62.10%	955.44
2023/12/6	66.18%	-0.10%	85.64%	-0.26%	58.78%	60.02%	72.48%	61.95%	952.73
2023/12/13	65.93%	-0.25%	85.11%	-0.53%	58.45%	59.82%	71.95%	61.75%	947.97
2023/12/20	65.60%	-0.33%	84.45%	-0.66%	57.87%	59.50%	71.35%	61.25%	941.41
2023/12/27	64.97%	-0.63%	83.42%	-1.03%	57.14%	59.04%	70.52%	60.51%	931.17
2024/1/3	64.23%	-0.74%	82.33%	-1.09%	56.22%	58.51%	69.52%	59.62%	919.43
2024/1/10	63.15%	-1.08%	80.70%	-1.63%	54.90%	57.79%	68.39%	58.46%	902.75
2024/1/17	61.72%	-1.43%	78.63%	-2.07%	52.81%	56.78%	66.41%	57.14%	879.92
2024/1/24	60.01%	-1.71%	75.65%	-2.98%	50.25%	54.66%	64.12%	55.13%	848.91
2024/1/31	58.05%	-1.96%	72.03%	-3.62%	47.19%	51.27%	60.96%	51.78%	809.43
2024/2/7	56.61%	-1.44%	69.28%	-2.75%	44.94%	48.84%	58.24%	49.37%	779.81
2024/2/14	55.77%	-0.84%	67.74%	-1.54%	44.09%	47.72%	57.15%	48.09%	764.72
2024/2/21	54.74%	-1.03%	65.77%	-1.97%	42.39%	45.96%	55.47%	46.33%	743.56
2024/2/28	53.79%	-0.95%	63.41%	-2.36%	40.00%	43.70%	53.21%	44.17%	718.38

备注：本库存统计中涉及三组数据，数据计算方式以及用途各不相同，请各位客户仔细区分。单位（万吨）

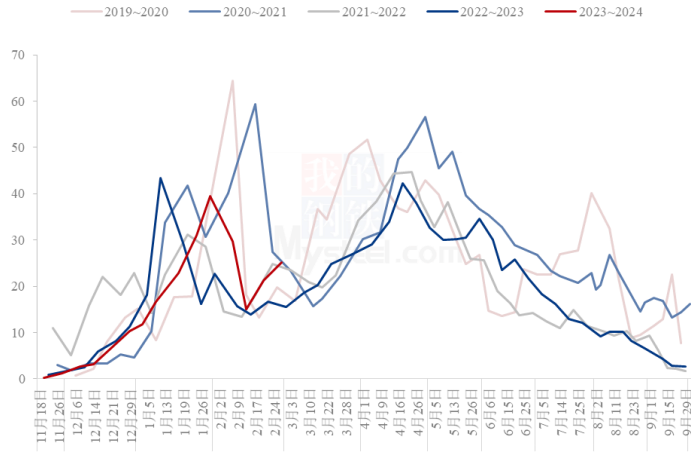
截至 2024 年 2 月 28 日，全国主产区苹果冷库库存量为 718.38 万吨，库存量较上周较上周减少 25.19 万吨。走货较上周环比增加。

山东产区：本周山东产区库容比为 53.79%，较上周减少 0.95%。山东产区收货客商不多，果农货成交氛围偏冷清，价格走弱。成交主要在蓬莱、龙口及栖霞东部乡镇。部分西部货源流至山东，另外少量礼盒拆包装转黑筐销售，外贸果少量压价寻货，整体走货不快。

陕西产区：本周陕西产区库容比为 63.41%，较上周减少 2.36%。陕西产区走货环比加快，周初冻雨天气对部分乡镇物流交通仍有影响，寒潮天气过后，寻好货客商增多，部分客商进行补货，周内高次以及果农好货走货速度加快，副产区外贸小果订单也有所增多。

其他产区：甘肃产区库容比为 40.00%，较上周减少 2.38%；山西产区库容比为 43.70%，较上周减少 2.26%。西北产区寒潮天气过后，部分山东客商前往产区进行收货，甘肃平凉、庆阳好货以及山西吉县产区交易及走货增多，泰安花牛交易也有增量。辽宁库容比为 53.21%，较上周减少 2.26%，75#通货货源性价比较高，客商拿货积极性尚可。河南库容比为 44.17%，较上周减少 2.16%，少量客商继续周边走货。

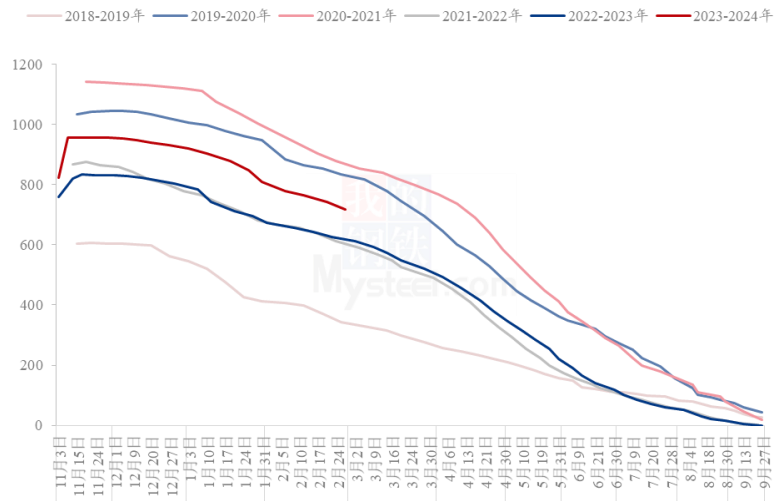
全国主产区冷库单周出货量走势图 (单位: 万吨)



数据来源: 钢联数据

图3 全国单周冷库出货量走势图

全国主产区冷库苹果剩余量变化走势 (单位: 万吨)

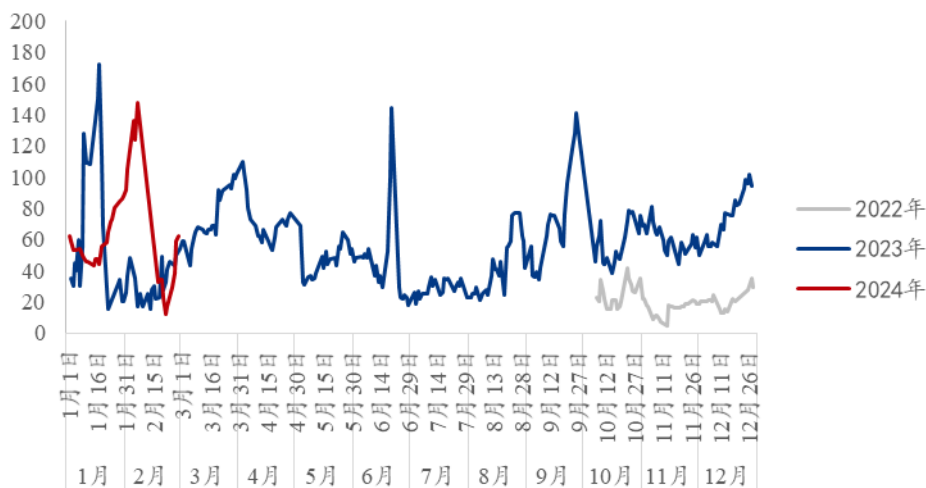


数据来源: 钢联数据

图4 全国冷库剩余量变化走势

第四章 销区市场分析

广东三大市场苹果早间到车量（辆）



数据来源：钢联数据

注：以上为广东槎龙、下桥、江门三大批发市场日到货量汇总

图5 广东批发市场早间到车量汇总

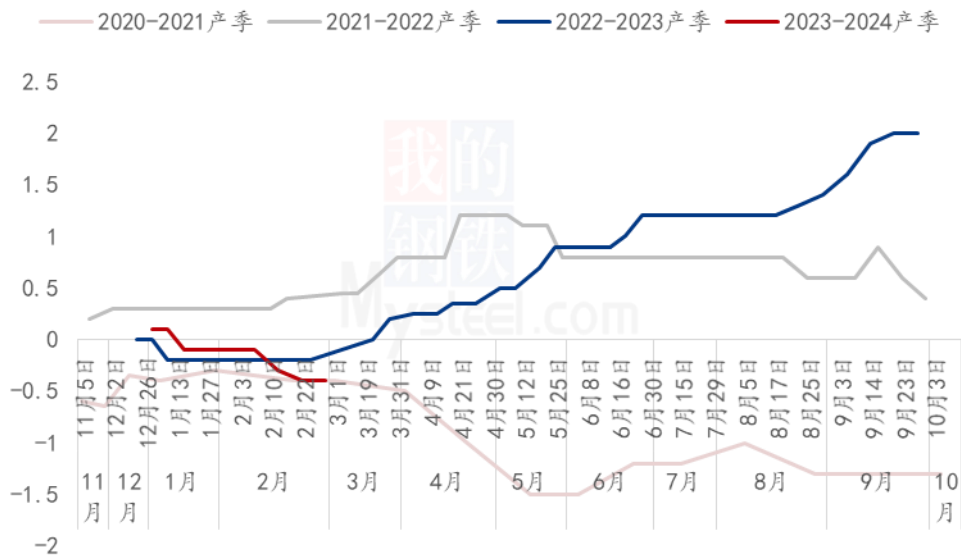
华南市场：广东三大批发市场周内到货环比增多，寒潮天气过后，客商补货发货，节后市场交易氛围转淡，二三级批发商在元宵节前有少量补货，下半周拿货力度减弱，市场日内到货存在消化压力，中转库货量增加。槎龙批发市场晚富士洛川80#筐装主流3.3-3.8元/斤，洛川75#筐装批发价格3.4-3.6元/斤，洛川70#筐装批发价格3.0-3.2元/斤；80#洛川箱装货源73-80元/箱。

其他市场：浙江嘉兴水果批发市场，交易量环比有所下滑，市场好货交易尚可，交易随质量形成两极分化的趋势。西安雨润水果批发市场走货不佳，市场批发价格暂稳，袋装货源价格16-20元/袋（9斤左右），洛川80#箱装好货4.8-5.0元/斤，80#一般货3.5-3.6元/斤。

综合来看，市场到货量增多，但日内到货存在消化压力，元宵节前二三级批发商少量补货，节后拿货力度减弱，交易集中优质货源为主。

第五章 苹果储存利润分析

栖霞80#一二级储存商利润走势（元/斤）



数据来源：钢联数据

图 6 栖霞 80#一二级存储商利润走势

截至 2024 年 2 月 29 日，本周栖霞 80#一二级存储商利润为-0.4 元/斤。

第六章 苹果期货盘面解读



图7 交割厂库（理论）交割利润

备注：图中为对比苹果期货主力合约后得出交割厂库（理论）利润数据，调研方式为抽样调研，与实际成交存在误差。交割利润数据跟随盘面、现货价格日度统计，长期储存货源不计算在内。



图8 盘面（理论）接货利润

备注：图中对比对象为苹果期货主力合约。通过主流现货市场价差得出盘面接货利润数据，与实际成交存在误差。接货利润数据跟随盘面、现货价格日度统计。

第七章 相关水果行情

六种重点水果周度批发价格季节性走势（元/公斤）

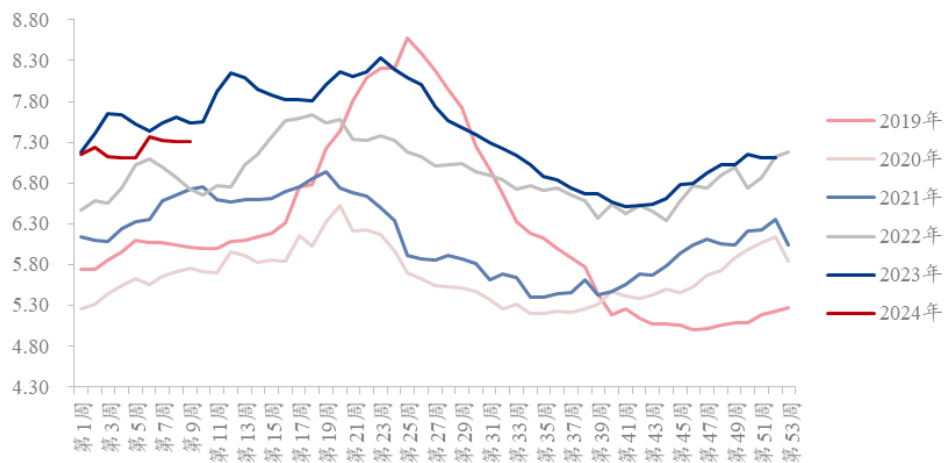
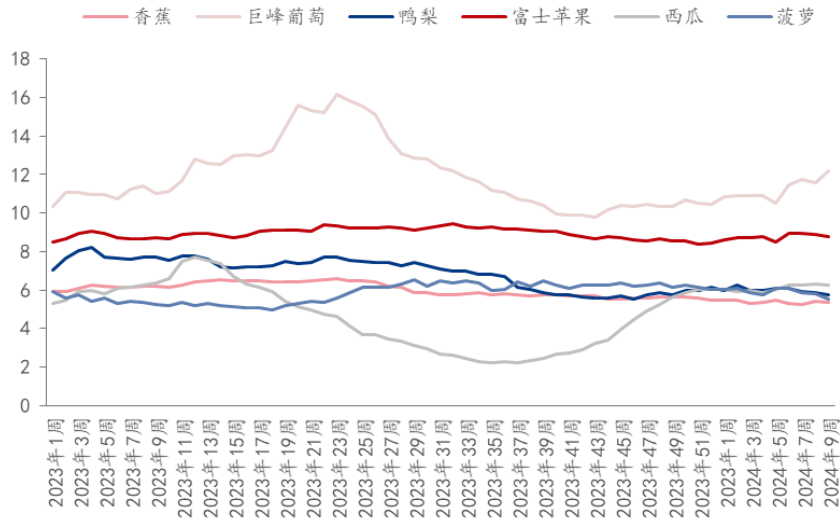


图9 六种重点水果周度批发均价季节性走势图

数据来源：农业农村部

六种重点水果周度批发价格（元/公斤）

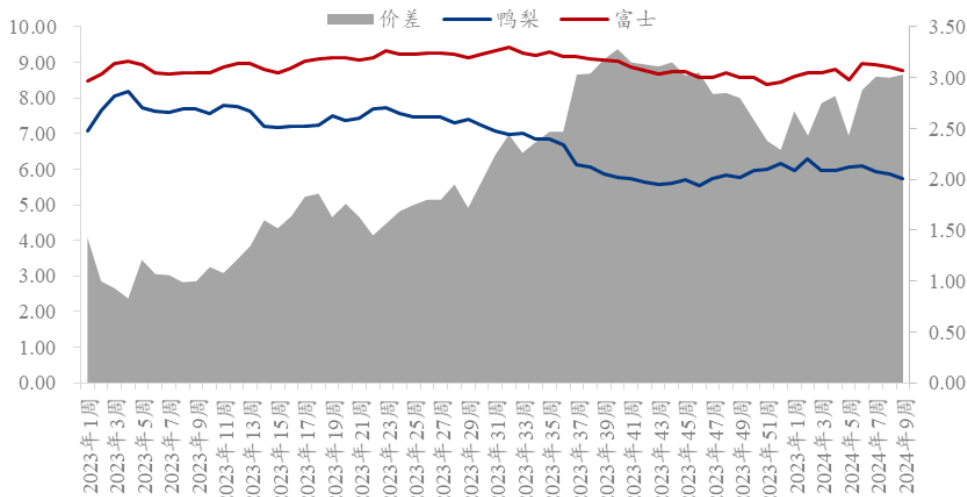


数据来源：农业农村部

图 10 水果批发价格走势

本周农业农村部监测的六种水果批发市场价格环比上周持平，2024年第9周六种水果批发均价为 7.31 元/公斤，环比上周持平。其中，巨峰葡萄环比上涨 0.59 元/公斤，香蕉、鸭梨、富士苹果、西瓜、菠萝批发价格环比下跌 0.04 元/公斤、0.13 元/公斤、0.10 元/公斤、0.04 元/公斤、0.27 元/公斤。

富士、鸭梨批发价格价差走势（单位：元/公斤）



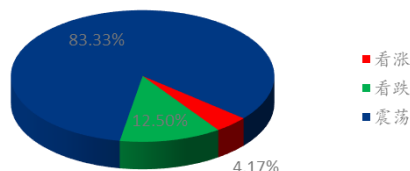
数据来源：农业农村部

图 11 富士、鸭梨批发价格价差走势

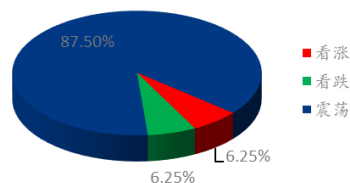
截至2024年2月29日，本周批发市场晚富士苹果与鸭梨批发价差为3.03元/公斤，较上周扩大0.03元/公斤。

第八章 下周市场心态调研

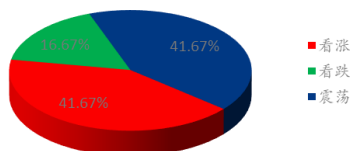
冷库商对后市心态



批发商对后市心态



金融投资类客户对后市心态



后市阶段心态总结

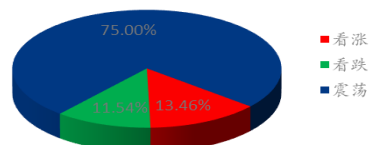


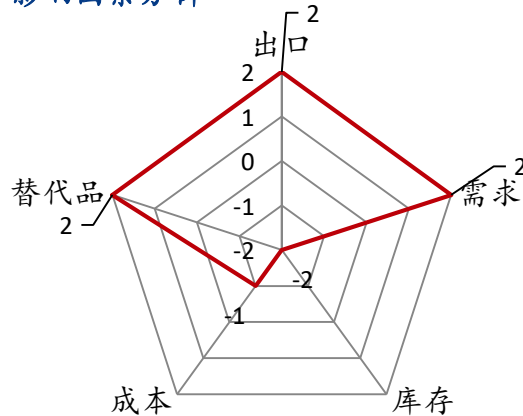
图 12 市场心态调研统计

本周【Mysteel农产品】统计了52家样本企业对下周苹果价格的看法，其中冷库商24家，批发商16家，金融客户12家。从统计情况来看，有13.46%的看涨心态，11.54%看跌心态，75.00%的震荡心态。

产销区氛围略显不一，产区客商多集中于西北产区，挑选优质好货进行采购，产地果农货价格两极分化趋势增强。批发市场成交氛围一般，到货虽有增多，但消化存在压力。目前产地形成西稳东弱的现象，果农货价格随质量两极分化加强，关注客商补货持续性，以及果农中下等货源交易情况。

第九章 苹果后市影响因素分析

苹果后市影响因素分析



影响因素分析:

替代品: 砂糖橘基本结束，沃柑等水果价格偏强运行。

库存: 东部库存压力逐渐高于西部，库存货源两极分化趋势明显。

需求: 节日过后，进入阶段性淡季。

成本: 果农好货价格维持稳定，中下等货源价格偏弱。

出口: 外贸订单有所增多，西部多以小果订单为主，山东大果好货订单增多。

总结: 产地价格西稳东弱，客商多集中于西北产区进行收货，销区市场成交氛围转淡，日内到货存在一定的消化压力，目前交易多集中于优质货源，关注后期果农中下等货源的交易情况。

影响因素及影响力值说明

5	重大利好	-5	重大利空
4	明显利好	-4	明显利空
3	一般利好	-3	一般利空
2	小幅利好	-2	小幅利空
1	弱势利好	-1	弱势利空

注：以对价格的影响力确定利好利空因素，该因素的影响力指标是通过与市场人士充分沟通后结合市场客观情况进行的综合数值判定。

第十章 后市预测

本周产地果农货价格西稳东弱，客商多集中于西北产区进行采购收货，交易氛围西热东冷。从交易的货源情况来看，客商倾向于优质好货为主，对果农中下等货源倾向性不强。销区市场到货虽有增多，但走货放缓，中转库货量有增加。预计短期内在西热东冷的交易氛围下，东部苹果价格继续走弱，果农货两极分化趋势继续增强。关注客商补货持续性，以及果农中下等货源消化情况。

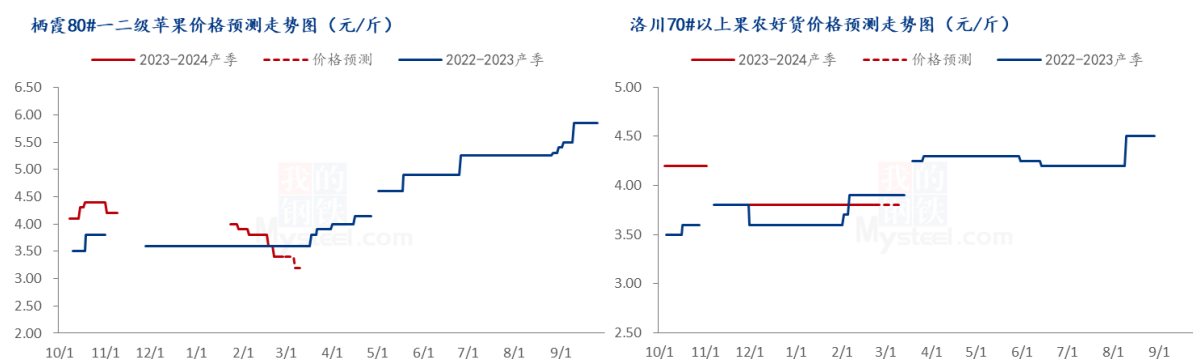


图 13 苹果价格预测走势图

资讯编辑：孙婧 021-26090204 刘洁 021-26090212

资讯监督：王涛 021-26090288

资讯投诉：陈杰 021-26093100