

苹果市场

周度报告

(2024.2.29-2024.3.7)



Mysteel 农产品

编辑：孙婧、刘洁

邮箱：liujie@mysteel.com、
sunjing@mysteel.com

电话：021-26090204、
021-26090212

我的
钢铁
Mysteel.com

农产品

苹果市场周度报告

(2024. 2. 29–2024. 3. 7)

研究方法及标准

报告中的数据皆为本机构自有的调研数据，我们通过与市场业内人士的电话交流、在线交流、实地调研等方式对报告中数据进行验证和修正，以力求真实的反馈市场情况，并给出相应的结论，为客户的决策提供必要的帮助和参考。

报告可信度及声明

Mysteel 农产品力求以最详实的信息为客户提供指导与帮助，但对于据此报告做出的任何商业决策可能产生的风险，本机构不承担任何法律责任。

目录

苹果市场周度报告.....	- 2 -
本周核心观点.....	- 1 -
第一章 本周市场主要指标概述.....	- 1 -
第二章 本周市场行情回顾.....	- 2 -
第三章 苹果库存分析.....	- 3 -
第四章 销区市场分析.....	- 5 -
第五章 苹果储存利润分析.....	- 6 -
第六章 苹果期货盘面解读.....	- 7 -
第七章 相关水果行情.....	- 7 -
第八章 下周市场心态调研.....	- 9 -
第九章 苹果后市影响因素分析.....	- 10 -
第十章 后市预测.....	- 11 -

本周核心观点

本周产地两极分化趋势继续，交易围绕优质好货以及低价货源为主。从价格方面来看，周内仍维持西稳东弱的局面，西部外贸小果价格偏强运行。从库存情况来看，整体走货速度较上周变化不大，西部产区走货优于山东产区，随着客商补货的收尾以及销区市场成交氛围较差的反馈，且西部性价比高的好货愈发难寻，周内高价区客商数量有所减少，部分客商开始返回山东产区。

下周关注重点：客商补货持续性、西部货源性价比、果农出货积极性、销区市场成交氛围、库存货源质量问题、外贸订单变化。

第一章 本周市场主要指标概述

表 1 苹果市场主要指标情况汇总表

	类型	本周	上周	涨跌	备注
供应	全国总库存量 (万吨)	692.07	718.38	-26.31	西北产区走货优于东部产区，且有货源流入山东产区
	冷库周出货量 (万吨)	26.31	25.18	+1.13	
	山东库存量 (万吨)	244.82	250.12	-5.30	
	陕西库存量 (万吨)	225.59	234.62	-9.03	
需求	广东槎龙批发市场早间日均到车量 (辆)	26.40	13.80	+12.6	市场到货增多，中转库不断累库
	广东下桥批发市场早间日均到车量 (辆)	17.60	9.60	+8.00	
	广东江门批发市场早间日均到车量 (辆)	14.00	7.60	+6.40	
价格 (晚富士)	栖霞 80#一二级条纹果农货	3.40	3.40	-	好货价格稳硬，继续维持两极分化趋势
	栖霞 80#一二级片红果农货	3.20	3.20	-	
	栖霞 80#通货果农货	2.60	2.60	-	
	乳山 80#通货果农货	2.60	2.60	-	
	沂源 75#通货果农货	2.00	2.00	-	
	洛川 70#以上半商品果农货	3.80	3.80	-	
	洛川 70#以上通货果农货	3.10	3.10	-	
	洛川高次果农货	1.80	1.80	-	
	白水 70#以上通货果农货	2.50	2.50	-	
	旬邑 70#以上通货果农货	2.00	2.00	-	
	临猗 75#以上通货果农货	1.80	1.80	-	
静宁 75#以上半商品果农货	4.80	4.80	-		
利润	栖霞 80#一二级储存商利润	-0.40	-0.40	-	

第二章 本周市场行情回顾

山东栖霞80#一二级市场价格走势图（元/斤）

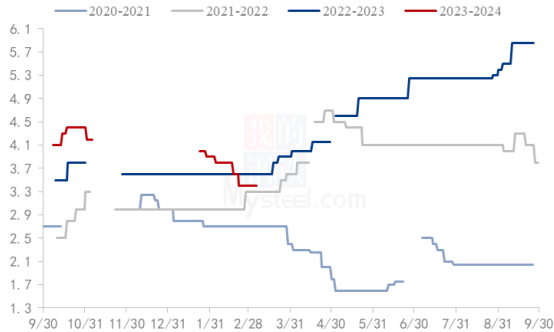


图1 山东栖霞80#一二级市场价格

陕西洛川70#起步半商品市场价格走势图（元/斤）

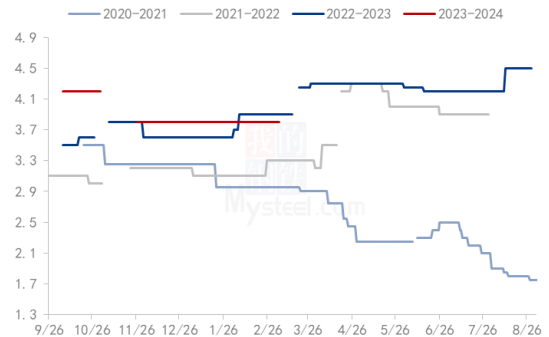


图2 洛川70#以上半商品市场价格

数据来源：钢联数据

山东：本周山东产区客商有所增多，前两周进入西部的收购的客商陆续转移至山东，周内外贸果以及小单车走量增多，客商货略显有价无市，多自发市场。果农货价格偏弱运行，栖霞桃村果农货一二级半带点的价格1.1-1.6元/斤，客商80#一二级条纹好货出库价格4.3-4.8元/斤左右，80#一二级片红出库价格4-4.2元/斤，80#一二级果农一般货2.5-2.8元/斤。山东沂源东里、张家坡镇晚富士走货速度不快，个别客商少量发批发市场，75#通货1.7-2.3元/斤，次果0.6-0.8元/斤。

陕西：本周陕西产区高价区客商数量有所减少，低价区走货有所增多，交易集中两极货源，周内产地性价比高的好货较为难寻，客商好货要价偏硬，咸阳产区低价货走量有所增多，且外贸小果走量有所增加。价格方面，洛川70#以上果农统货2.7-3.3元/斤，70#以上果农半商品3.5-3.8元/斤，库内高次主流价格1.5-1.8元/斤，看货定价，客商货80#半商品4.5-5.3元/斤，看货定价。白水70#以上果农一般货主流价格2.3-2.4元/斤，75#以上客商货4.0-4.2元/斤，乾县薛录镇70#以上果农货1.4-1.7元/斤，临平镇70#以上果农货1.7-2.2元/斤，客商货下捡0.7-0.8元/斤，看货定价。

第三章 苹果库存分析

表 3 冷库存储情况汇总表

时间	山东	库存变动量	陕西	库存变动量	甘肃	山西	辽宁	河南	全国库存
2023/11/1	56.85%	-	80.21%	-	54.20%	37.16%	56.50%	58.76%	823.96
2023/11/8	66.26%	9.41%	86.49%	6.28%	59.60%	54.59%	74.04%	61.88%	950.37
2023/11/15	66.50%	0.24%	86.35%	-0.14%	59.47%	58.49%	73.73%	62.03%	956.95
2023/11/22	66.41%	-0.09%	86.10%	-0.25%	59.24%	59.64%	73.31%	62.10%	956.70
2023/11/29	66.28%	-0.13%	85.90%	-0.20%	59.04%	60.17%	72.91%	62.10%	955.44
2023/12/6	66.18%	-0.10%	85.64%	-0.26%	58.78%	60.02%	72.48%	61.95%	952.73
2023/12/13	65.93%	-0.25%	85.11%	-0.53%	58.45%	59.82%	71.95%	61.75%	947.97
2023/12/20	65.60%	-0.33%	84.45%	-0.66%	57.87%	59.50%	71.35%	61.25%	941.41
2023/12/27	64.97%	-0.63%	83.42%	-1.03%	57.14%	59.04%	70.52%	60.51%	931.17
2024/1/3	64.23%	-0.74%	82.33%	-1.09%	56.22%	58.51%	69.52%	59.62%	919.43
2024/1/10	63.15%	-1.08%	80.70%	-1.63%	54.90%	57.79%	68.39%	58.46%	902.75
2024/1/17	61.72%	-1.43%	78.63%	-2.07%	52.81%	56.78%	66.41%	57.14%	879.92
2024/1/24	60.01%	-1.71%	75.65%	-2.98%	50.25%	54.66%	64.12%	55.13%	848.91
2024/1/31	58.05%	-1.96%	72.03%	-3.62%	47.19%	51.27%	60.96%	51.78%	809.44
2024/2/7	56.61%	-1.44%	69.28%	-2.75%	44.94%	48.84%	58.24%	49.37%	779.81
2024/2/14	55.77%	-0.84%	67.74%	-1.54%	44.09%	47.72%	57.15%	48.09%	764.72
2024/2/21	54.74%	-1.03%	65.77%	-1.97%	42.38%	45.96%	55.47%	46.33%	743.55
2024/2/28	53.79%	-0.95%	63.41%	-2.36%	40.00%	43.70%	53.21%	44.17%	718.38
2024/3/6	52.65%	-1.14%	60.97%	-2.44%	38.02%	41.52%	50.37%	41.76%	692.07

备注：本库存统计中涉及三组数据，数据计算方式以及用途各不相同，请各位客户仔细区分。单位（万吨）

截至 2024 年 3 月 6 日，全国主产区苹果冷库库存量为 692.07 万吨，库存量较上周较上周减少 26.31 万吨。

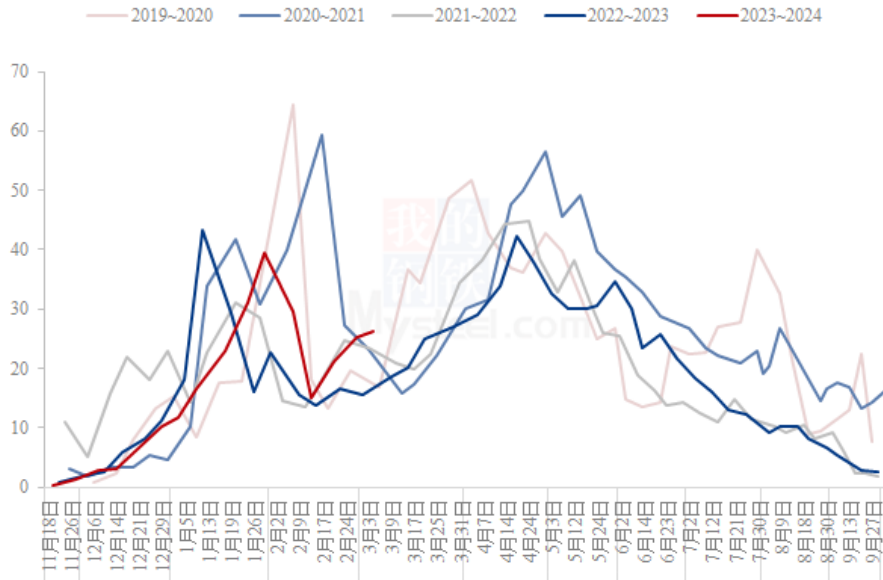
山东产区：本周山东产区库容比为 52.65%，较上周减少 1.14%。周内山东产区陆续出现西部转移过来的客商，外贸果及周边小单车寻货增多，但整体出货有限。客商货有价无市，自发市场为主，果农货实际成交价格偏弱，部分果农出现急售心态。部分西部货源本周继续流入山东，冷库间流转现象存在。后期关注客商增量情况及对山东价格的认可度。

陕西产区：本周陕西产区库容比为 60.97%，较上周减少 2.44%。陕西产区周内副产区低价货源走货加快，电商发货量以及云贵地区销区发货量有所增加，且随着外贸订单的增多，低价小果走货加快，山东客商采购积极性较高。优质产区客商调好货为主，目前客商货要价较高，剩余果农货质量偏差，实际成交受到影响，陕北成交量有所减少。本周末期，产地客商有所减少，销区成交氛围较差，关注下周产地补货持续性情况。

其他产区：甘肃产区库容比为 38.02%，较上周减少 1.98%；山西产区库容比为 41.52%，较上周减少 2.18%。西北产区补货客商数量有所减少，山西纸加膜交易尚

可，客商以挑选纯片红货源进行采购。

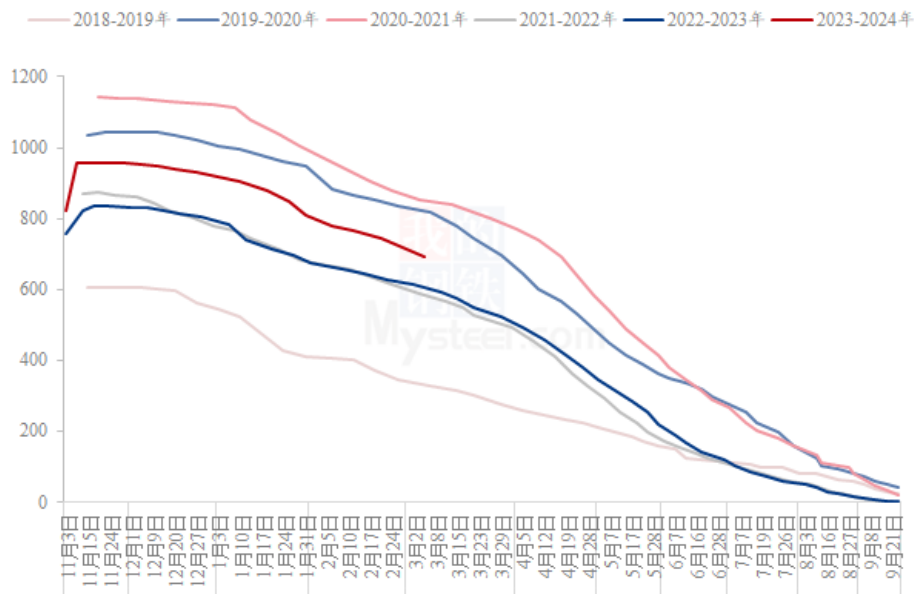
全国主产区冷库单周出货量走势图（单位：万吨）



数据来源：钢联数据

图3 全国单周冷库出货量走势图

全国主产区冷库苹果剩余量变化走势（单位：万吨）

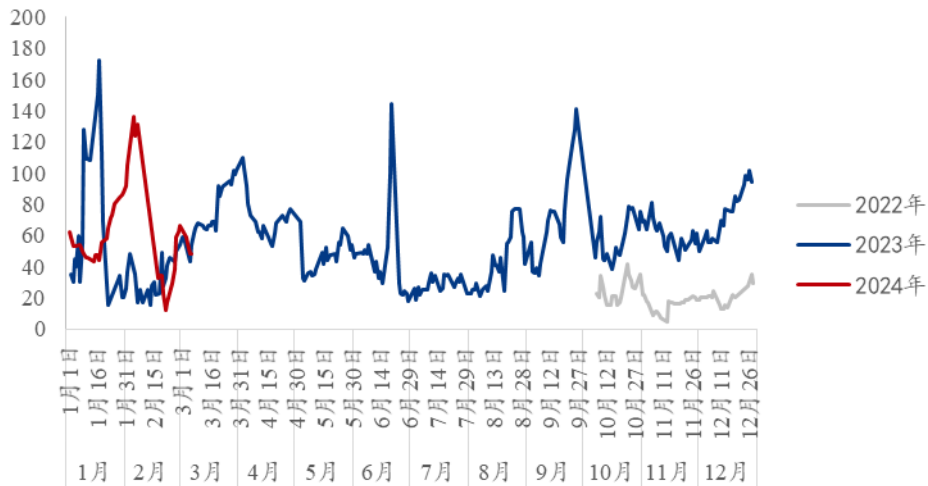


数据来源：钢联数据

图4 全国冷库剩余量变化走势

第四章 销区市场分析

广东三大市场苹果早间到车量（辆）



数据来源：钢联数据

注：以上为广东槎龙、下桥、江门三大批发市场日到货量汇总

图5 广东批发市场早间到车量汇总

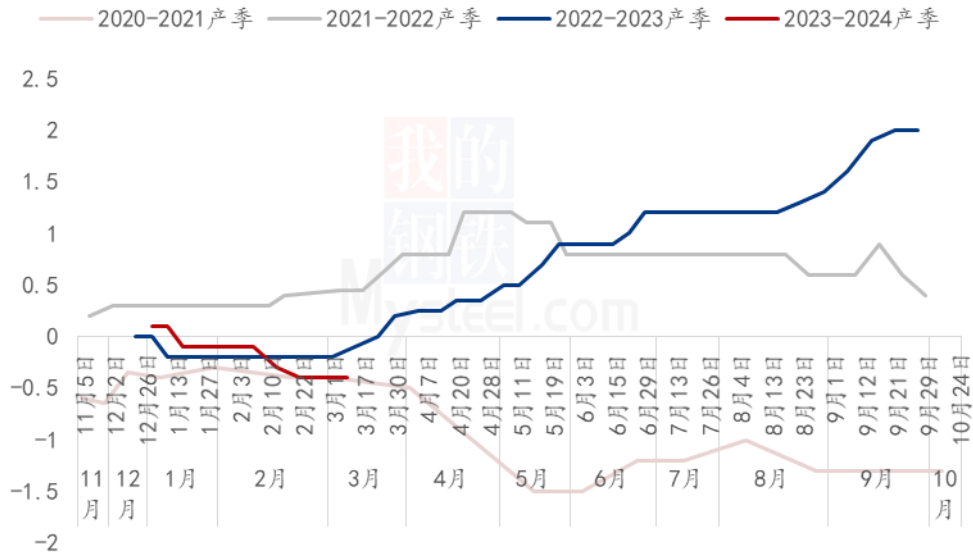
华南市场：广东三大批发市场环比上周到货增多，周内市场成交氛围清淡，日内到货消化压力较大，交易围绕性价比高的优质好货为主，中转库不断积压。槎龙批发市场今日早间到车 24 车左右，槎龙批发市场晚富士洛川 80#筐装主流 3.3-3.8 元/斤，洛川 75#筐装批发价格 3.0-3.3 元/斤，洛川 70#筐装批发价格主流 2.7-2.8 元/斤；80#洛川箱装货源 73-78 元/箱。

其他市场：浙江嘉兴水果批发市场，市场好货交易尚可，交易随质量形成两极分化的趋势。西安雨润水果批发市场批发价格暂稳，袋装货源价格 16-20 元/袋（9 斤左右），洛川 80#箱装好货 4.8-5.0 元/斤，80#一般货 3.5-3.6 元/斤。

综合来看，市场到货虽环比有所增多，但日内到货存在较大消化压力，交易围绕性价比高的好货，其余货源陆续转入中转库，关注清明前后市场货源消化情况。

第五章 苹果储存利润分析

栖霞80#一二级储存商利润走势（元/斤）



数据来源：钢联数据

图 6 栖霞 80#一二级存储商利润走势

截至 2024 年 3 月 7 日，本周栖霞 80#一二级存储商利润为-0.4 元/斤。

第六章 苹果期货盘面解读

交割厂库（理论）交割利润（元/吨）



图7 交割厂库（理论）交割利润

备注：图中为对比苹果期货主力合约后得出交割厂库（理论）利润数据，调研方式为抽样调研，与实际成交存在误差。交割利润数据跟随盘面、现货价格日度统计，长期储存货源不计算在内。

盘面（理论）接货利润（元/吨）



图8 盘面（理论）接货利润

备注：图中对比对象为苹果期货主力合约。通过主流现货市场价差得出盘面接货利润数据，与实际成交存在误差。接货利润数据跟随盘面、现货价格日度统计。

第七章 相关水果行情

六种重点水果周度批发价格季节性走势（元/公斤）

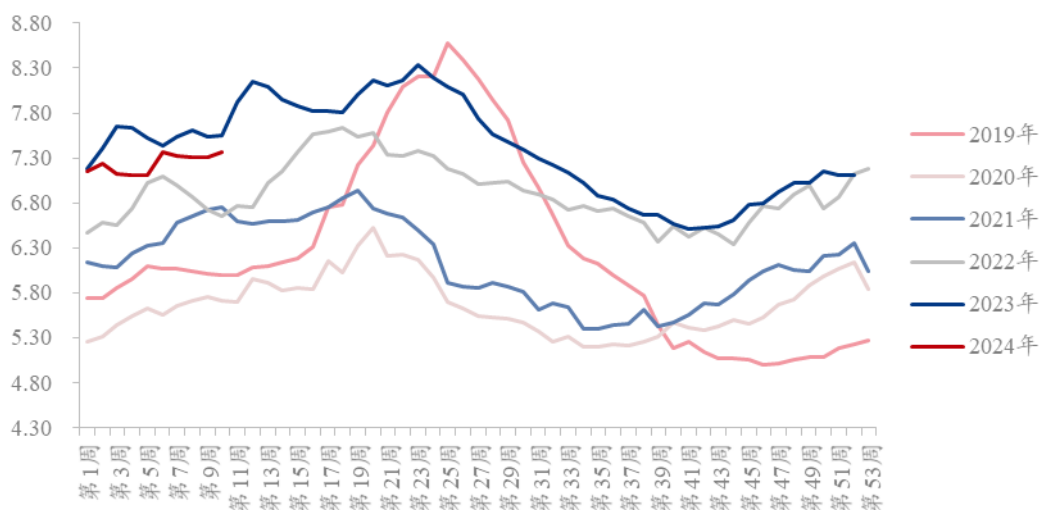
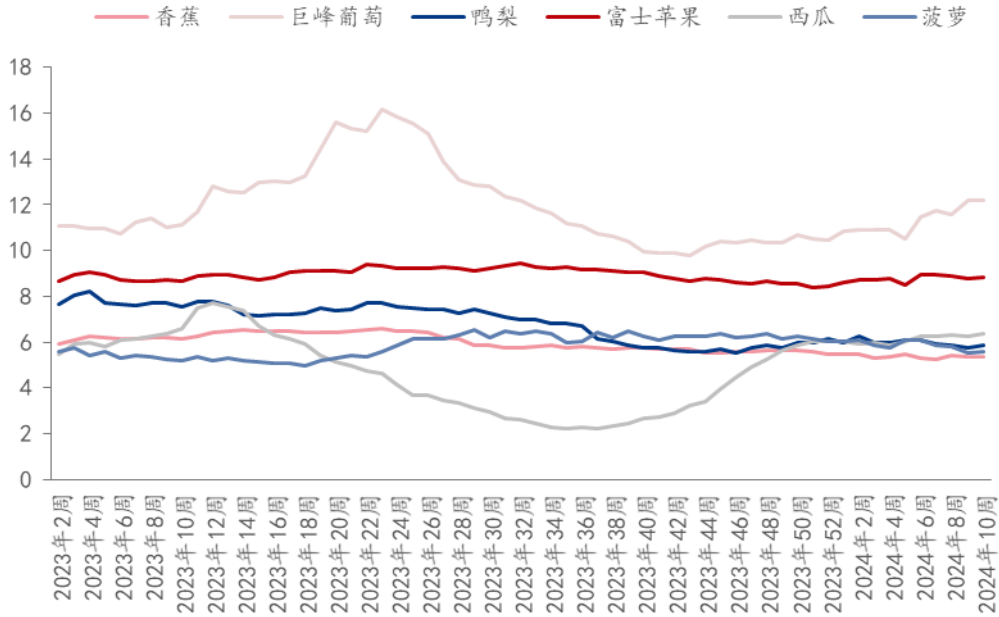


图9 六种重点水果周度批发均价季节性走势图

数据来源：农业农村部

六种重点水果周度批发价格（元/公斤）

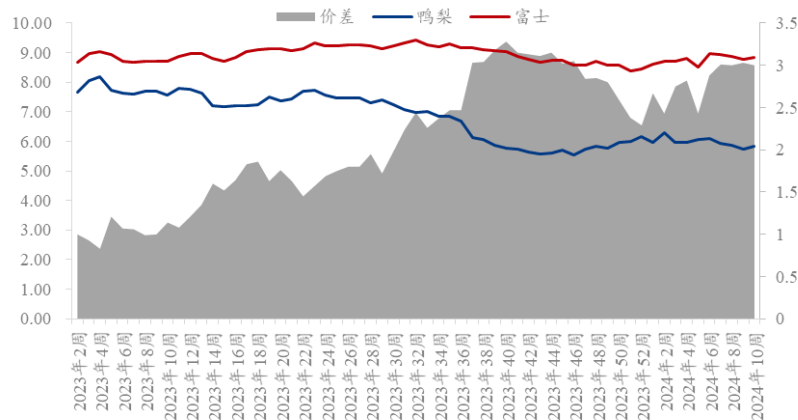


数据来源：农业农村部

图 10 水果批发价格走势

本周农业农村部监测的六种水果批发市场价格环比上周上涨 0.05 元/公斤，2024 年第 10 周六种水果批发均价为 7.36 元/公斤，环比上周小幅上涨。其中，巨峰葡萄、鸭梨、富士苹果、西瓜、菠萝批发均价较上周上涨 0.01 元/公斤、0.11 元/公斤、0.08 元/公斤、0.05 元/公斤，香蕉批发均价环比上周下跌 0.01/公斤。

富士、鸭梨批发价格价差走势（单位：元/公斤）



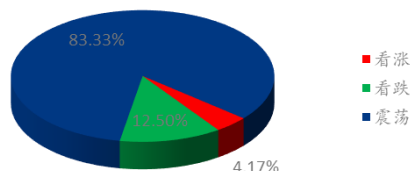
数据来源：农业农村部

图 11 富士、鸭梨批发价格价差走势

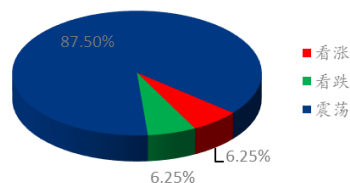
截至2024年3月7日，本周批发市场晚富士苹果与鸭梨批发价差为3.00元/公斤，较上周缩窄0.03元/公斤。

第八章 下周市场心态调研

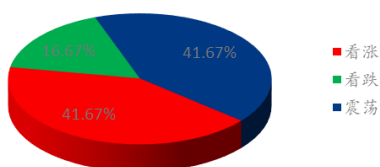
冷库商对后市心态



批发商对后市心态



金融投资类客户对后市心态



后市阶段心态总结

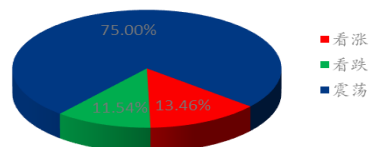


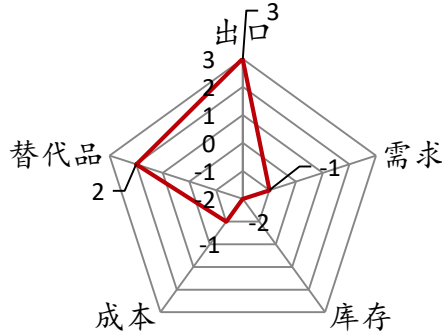
图 12 市场心态调研统计

本周【Mysteel 农产品】统计了52家样本企业对下周苹果价格的看法，其中冷库商24家，批发商16家，金融客户12家。从统计情况来看，有13.46%的看涨心态，11.54%看跌心态，75.00%的震荡心态。

本周市场参与者对后市看法心态变化不大，周内西稳东弱的行情继续维持，虽然产区客商仍在继续补货，但销区市场成交氛围较差，日内到货存在较大的消化压力。目前西部优质货源性价比不高，影响一部分客商继续采购的积极性，果农一般质量货源成交较差，后市库存仍有较大压力。

第九章 苹果后市影响因素分析

苹果后市影响因素分析



影响因素分析:

替代品: 沃柑好货交易尚可，价格维持坚挺。

库存: 东部库存压力高于西部，库存货源两极分化趋势明显。

需求: 销区未见交易增量，日内到货存消化压力。

成本: 果农好货价格维持稳定，中下等货源价格偏弱。

出口: 外贸订单有所增多，西部小果交易量增加。

总结: 产销氛围不一，产地两极分化的趋势仍较为明显。目前交易货源多集中于两极货源，中等质量货源具有较大去库压力，关注清明前产地备货情况及市场交易氛围变化。

影响因素及影响力值说明

5	重大利好	-5	重大利空
4	明显利好	-4	明显利空
3	一般利好	-3	一般利空
2	小幅利好	-2	小幅利空
1	弱势利好	-1	弱势利空

注：以对价格的影响力确定利好利空因素，该因素的影响力指标是通过与市场人士充分沟通后结合市场客观情况进行的综合数值判定。

第十章 后市预测

本周产销区氛围不一，两极分化的趋势继续维持。西北优质好货性价比一般，部分采购客商陆续撤离，周内外贸小果及电商走量增加，减小一部分低价区压力。随着西北补货的进行，西部货源性价比在减弱，周内部分客商撤离至山东产区。预计短期内在销区走量未见起色的影响下，苹果暂稳运行，中下等货源随质量问题价格继续走弱。关注东西部走量变化，及销区市场成交情况。

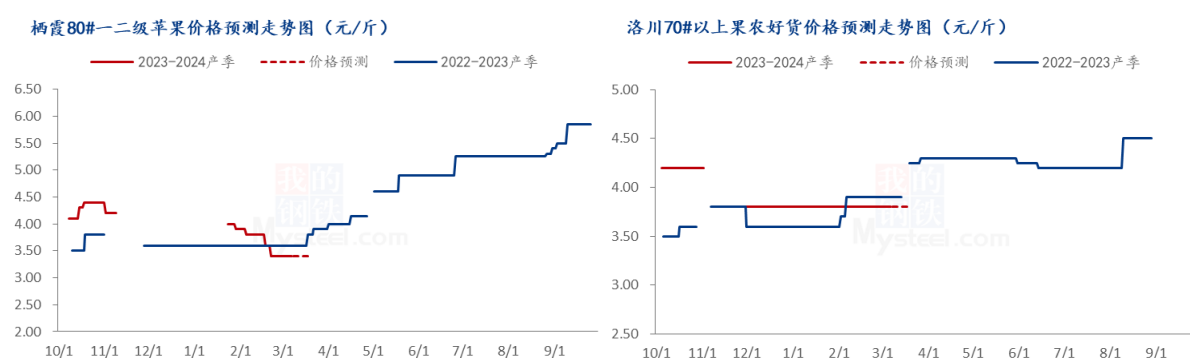


图 13 苹果价格预测走势图

资讯编辑：孙婧 021-26090204 刘洁 021-26090212

资讯监督：王涛 021-26090288

资讯投诉：陈杰 021-26093100