

苹果市场

周度报告

(2024.3.21-2024.3.28)



Mysteel 农产品

编辑：孙婧、刘洁

邮箱：liujie@mysteel.com、
sunjing@mysteel.com

电话：021-26090204、
021-26090212

我的
钢铁
Mysteel.com

农产品

苹果市场周度报告

(2024. 3. 21-2024. 3. 28)

研究方法及标准

报告中的数据皆为本机构自有的调研数据，我们通过与市场业内人士的电话交流、在线交流、实地调研等方式对报告中数据进行验证和修正，以力求真实的反馈市场情况，并给出相应的结论，为客户的决策提供必要的帮助和参考。

报告可信度及声明

Mysteel 农产品力求以最详实的信息为客户提供指导与帮助，但对于据此报告做出的任何商业决策可能产生的风险，本机构不承担任何法律责任。

目录

苹果市场周度报告.....	- 2 -
本周核心观点.....	- 1 -
第一章 本周市场主要指标概述.....	- 1 -
第二章 本周市场行情回顾.....	- 2 -
第三章 苹果库存分析.....	- 3 -
第四章 销区市场分析.....	- 5 -
第五章 苹果储存利润分析.....	- 6 -
第六章 苹果期货盘面解读.....	- 7 -
第七章 相关水果行情.....	- 7 -
第八章 下周市场心态调研.....	- 9 -
第九章 苹果后市影响因素分析.....	- 10 -
第十章 后市预测.....	- 11 -

本周核心观点

本周市场节前备货氛围清淡，客商按需补货，好货资源难寻，价格相对坚挺；部分中等货源需求一般，实际成交重心松动，产地货源继续呈两极分化趋势。从库存情况来看，周内整体走货环比稍有加快，副产区低价货及外贸秦冠走货较好；从价格方面来看，主流价格暂稳，部分低质量货源价格略显混乱。从销区市场来看，受清明节日提振，周内到货增加，整体交易氛围有所好转。

下周关注重点：清明备货进度、客商补货持续性、西部货源性价比、果农出货积极性、销区市场成交氛围、库存货源质量问题、外贸订单变化、天气变化。

第一章 本周市场主要指标概述

表 1 苹果市场主要指标情况汇总表

类型		本周	上周	涨跌	备注
供应	全国总库存量 (万吨)	616.24	643.56	-27.31	产地走货量环比稍有加快，三级果走货较好
	冷库周出货量 (万吨)	27.31	24.27	+3.04	
	山东库存量 (万吨)	224.73	232.55	-7.81	
	陕西库存量 (万吨)	210.97	202.95	-8.03	
需求	广东槎龙批发市场早间日均到车量 (辆)	23.00	19.60	+3.40	市场到货增加，市场交易氛围有所好转
	广东下桥批发市场早间日均到车量 (辆)	16.40	13.80	+2.60	
	广东江门批发市场早间日均到车量 (辆)	13.20	11.20	+2.00	
价格 (晚富士)	栖霞 80#一二级条纹果农货	3.40	3.40	-	低质量货源价格略显混乱
	栖霞 80#一二级片红果农货	3.20	3.20	-	
	栖霞 80#通货果农货	2.60	2.60	-	
	乳山 80#通货果农货	2.60	2.60	-	
	沂源 75#通货果农货	2.00	2.00	-	
	洛川 70#以上半商品果农货	3.80	3.80	-	
	洛川 70#以上通货果农货	3.10	3.10	-	
	洛川高次果农货	1.80	1.80	-	
	白水 70#以上通货果农货	2.40	2.40	-	
	旬邑 70#以上通货果农货	2.00	2.00	-	
	临猗 75#以上通货果农货	1.50	1.80	-0.3	
静宁 75#以上半商品果农货	4.80	4.80	-		
利润	栖霞 80#一二级储存商利润	-0.40	-0.40	-	

第二章 本周市场行情回顾

山东栖霞80#一二级市场价格走势图（元/斤）

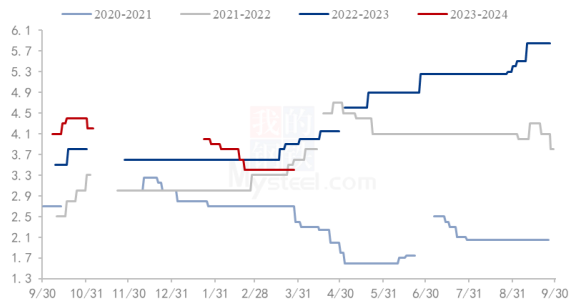


图 1 山东栖霞 80#一二级市场价格

陕西洛川70#起步半商品市场价格走势图（元/斤）

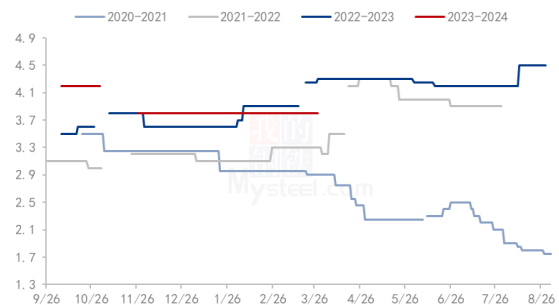


图 2 洛川 70#以上半商品市场价格

数据来源：钢联数据

山东：本周山东产区走货有所加快，其中三级、果脯果走量增加，产地高价货源成交优先，周内山东产区客商按需采购，价格暂稳运行，行情仍显两极分化趋势。栖霞桃村镇客商 80#一二级条纹好货出库价格 4.3-4.8 元/斤左右，80#一二级片红出库价格 4-4.2 元/斤。80#一二级果农好货 3.0-3.2 元/斤，80#一二级果农一般货 2.5-2.8 元/斤。大辛店晚富士苹果 85#拉片一二级 3.5 元/斤左右，80#一二级果农货 3.0-3.3 元/斤，80#通货 2-2.5 元/斤，三级 0.8-1.1 元/斤。以质论价。沂源东里、张家坡镇 75#通货一般货源 1.3-1.5 元/斤，好货 2.1-2.3 元/斤，次果 0.6-0.8 元/斤。

陕西：本周陕西产区受清明提振走货稍有增加，但整体氛围仍偏清淡，客商延续按需补货，仍以寻好货资源为主，部分中等货源需求一般，实际成交重心松动；目前洛川 70#以上果农统货 2.7-3.3 元/斤，70#以上果农半商品 3.5-3.7 元/斤，库内高次主流价格 1.5-1.8 元/斤，客商货 80#半商品 4.5-5.3 元/斤；富县 80#客商货半商品价格 4.2-4.6 元/斤，70#以上果农好货 3.5-3.7 元/斤；澄城 75#以上果农通货主流价格 2.3-2.4 元/斤，三原 75#以上果农通货主流成交价格 1.7-2.3 元/斤，65-70#果农货 1.0-1.3 元/斤，以质论价。

第三章 苹果库存分析

表 3 冷库存储情况汇总表

时间	山东	库存变动量	陕西	库存变动量	甘肃	山西	辽宁	河南	全国库存
2023/11/1	56.85%	-	80.21%	-	54.20%	37.16%	56.50%	58.76%	823.96
2023/11/8	66.26%	9.41%	86.49%	6.28%	59.60%	54.59%	74.04%	61.88%	950.37
2023/11/15	66.50%	0.24%	86.35%	-0.14%	59.47%	58.49%	73.73%	62.03%	956.95
2023/11/22	66.41%	-0.09%	86.10%	-0.25%	59.24%	59.64%	73.31%	62.10%	956.70
2023/11/29	66.28%	-0.13%	85.90%	-0.20%	59.04%	60.17%	72.91%	62.10%	955.44
2023/12/6	66.18%	-0.10%	85.64%	-0.26%	58.78%	60.02%	72.48%	61.95%	952.73
2023/12/13	65.93%	-0.25%	85.11%	-0.53%	58.45%	59.82%	71.95%	61.75%	947.97
2023/12/20	65.60%	-0.33%	84.45%	-0.66%	57.87%	59.50%	71.35%	61.25%	941.41
2023/12/27	64.97%	-0.63%	83.42%	-1.03%	57.14%	59.04%	70.52%	60.51%	931.17
2024/1/3	64.23%	-0.74%	82.33%	-1.09%	56.22%	58.51%	69.52%	59.62%	919.43
2024/1/10	63.15%	-1.08%	80.70%	-1.63%	54.90%	57.79%	68.39%	58.46%	902.75
2024/1/17	61.72%	-1.43%	78.63%	-2.07%	52.81%	56.78%	66.41%	57.14%	879.92
2024/1/24	60.01%	-1.71%	75.65%	-2.98%	50.25%	54.66%	64.12%	55.13%	848.91
2024/1/31	58.05%	-1.96%	72.03%	-3.62%	47.19%	51.27%	60.96%	51.78%	809.44
2024/2/7	56.61%	-1.44%	69.28%	-2.75%	44.94%	48.84%	58.24%	49.37%	779.81
2024/2/14	55.77%	-0.84%	67.74%	-1.54%	44.09%	47.72%	57.15%	48.09%	764.72
2024/2/21	54.74%	-1.03%	65.77%	-1.97%	42.38%	45.96%	55.47%	46.33%	743.55
2024/2/28	53.79%	-0.95%	63.41%	-2.36%	40.00%	43.70%	53.21%	44.17%	718.38
2024/3/6	52.65%	-1.14%	60.97%	-2.44%	38.02%	41.52%	50.37%	41.76%	692.07
2024/3/13	51.44%	-1.21%	58.95%	-2.02%	36.39%	39.70%	47.32%	39.13%	667.82
2024/3/20	50.01%	-1.43%	57.02%	-1.93%	34.80%	37.98%	44.63%	36.56%	643.56
2024/3/27	48.33%	-1.68%	54.85%	-2.17%	32.98%	36.07%	41.81%	33.82%	616.24

备注：本库存统计中涉及三组数据，数据计算方式以及用途各不相同，请各位客户仔细区分。单位（万吨）

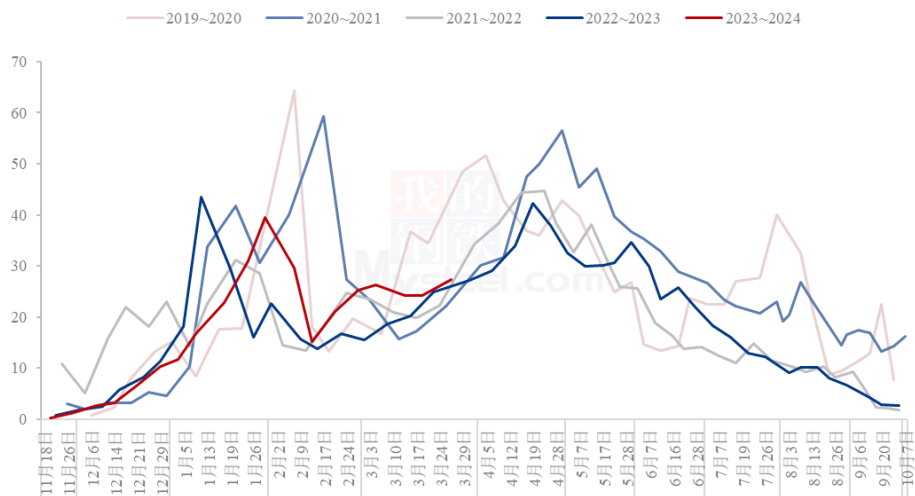
截至 2024 年 3 月 27 日，全国主产区苹果冷库库存量为 616.24 万吨，库存量较上周较上周减少 27.31 万吨。走货较上周略有加快。

山东产区：本周山东产区库容比为 48.33%，较上周减少 1.68%，周内山东烟台产区客商果脯果走货略增，蓬莱地区客商多寻三级果，一二级实际成交有限，栖霞周内批发市场、外贸及小单车寻货均一般。招远果农货实际成交价格偏弱，客商寻货较少。沂源产区客商数量有限，降价后走货依旧不快。继续关注清明节前备货情况。

陕西产区：本周陕西产区库容比在 54.85%，较上周减少 2.17%，周内陕西产区走货速度环比略有加快，产区好货资源有限，整体成交尚可，价格仍显坚挺，中等货源需求一般，实际成交重心松动，低价次果走货尚可，市场两极分化趋势加剧，此外外贸秦冠订单好于富士系。目前产地清明备货氛围有所增加，但整体氛围仍偏清淡，继续关注下周产地走货情况。

其他产区：甘肃产区库容比为 32.98%，较上周减少 1.82%；山西产区库容比为 36.07%，较上周减少 1.91%。周内客商采购谨慎，果农中下等货交易不多，市场略显有价无市。辽宁产区库容比为 41.81%，辽宁产区 75 通货性价比存在，客商寻货增加，出库尚可。河南产区库容比为 33.82%，主要以周边客商要货为主。

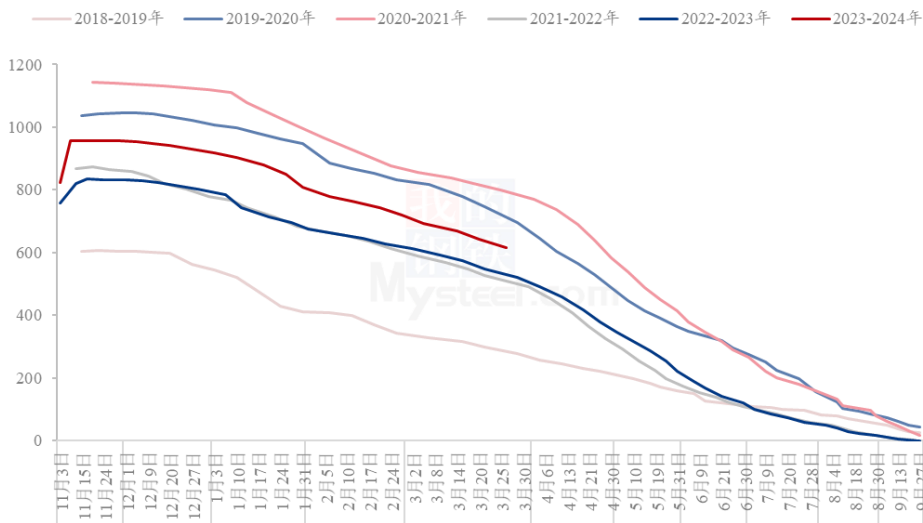
全国主产区冷库单周出货量走势图（单位：万吨）



数据来源：钢联数据

图3 全国单周冷库出货量走势图

全国主产区冷库苹果剩余量变化走势（单位：万吨）

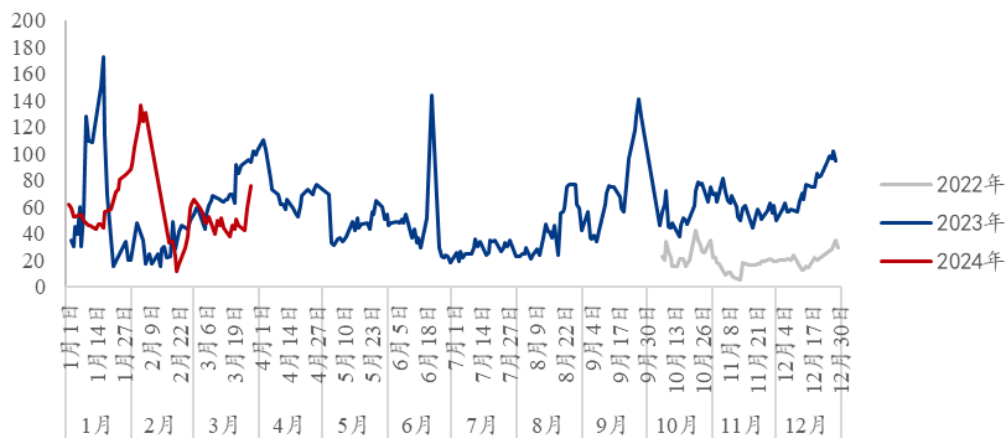


数据来源：钢联数据

图4 全国冷库剩余量变化走势

第四章 销区市场分析

广东三大市场苹果早间到车量（辆）



数据来源：钢联数据

注：以上为广东槎龙、下桥、江门三大批发市场日到货量汇总

图 5 广东批发市场早间到车量汇总

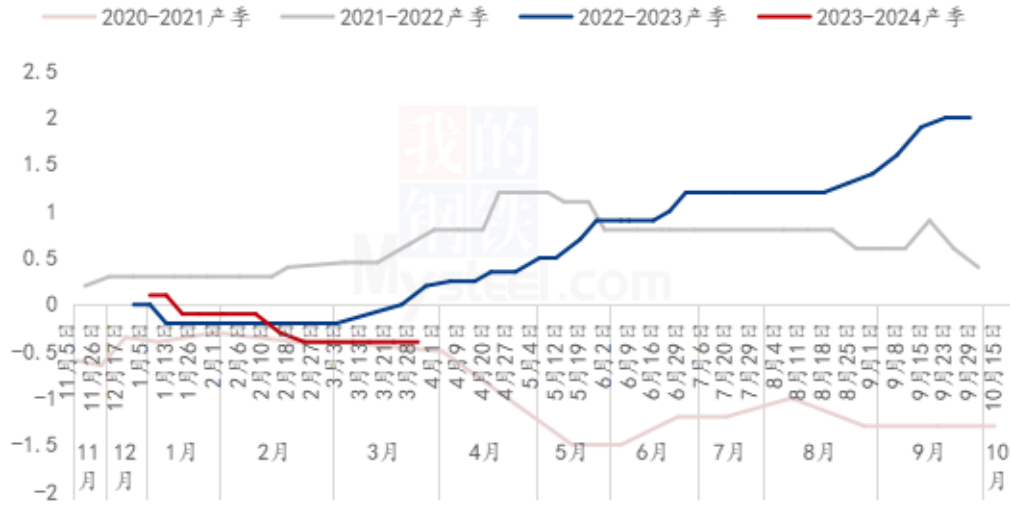
华南市场：广东三大市场到货环比上周有所增加，临近清明，市场成交氛围好转，优质好货交易尚可，槎龙中转库剩余货源多以中下等质量为主。槎龙批发市场晚富士洛川 80#筐装主流 3.3-3.8 元/斤，洛川 75#筐装批发价格 3.0-3.3 元/斤，洛川 70#筐装批发价格主流 2.7-2.8 元/斤；80#洛川箱装货源 73-78 元/箱。

其他市场：浙江嘉兴水果批发市场周内市场交易量环比有所上涨，陕西红富士批发价 4.2-5.2 元/斤，山东红富士批发价 4.1-5.0 元/斤。

综合来看，本周受节日备货效应提振，市场整体成交氛围稍有回暖，优质好货交易为主，继续关注下周市场到货情况。

第五章 苹果储存利润分析

栖霞80#一二级储存商利润走势（元/斤）



数据来源：钢联数据

图 6 栖霞 80#一二级存储商利润走势

截至 2024 年 3 月 28 日，本周栖霞 80#一二级存储商利润为-0.4 元/斤。

第六章 苹果期货盘面解读

交割厂库（理论）交割利润（元/吨）

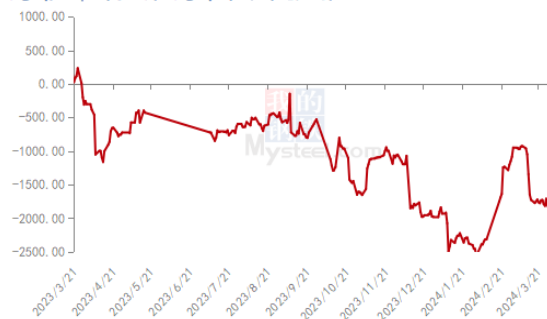


图7 交割厂库（理论）交割利润

备注：图中为对比苹果期货主力合约后得出交割厂库（理论）利润数据，调研方式为抽样调研，与实际成交存在误差。交割利润数据跟随盘面、现货价格日度统计，长期储存货源不计算在内。

盘面（理论）接货利润（元/吨）



图8 盘面（理论）接货利润

备注：图中对比对象为苹果期货主力合约。通过主流现货市场价差得出盘面接货利润数据，与实际成交存在误差。接货利润数据跟随盘面、现货价格日度统计。

第七章 相关水果行情

六种重点水果周度批发价格季节性走势（元/公斤）

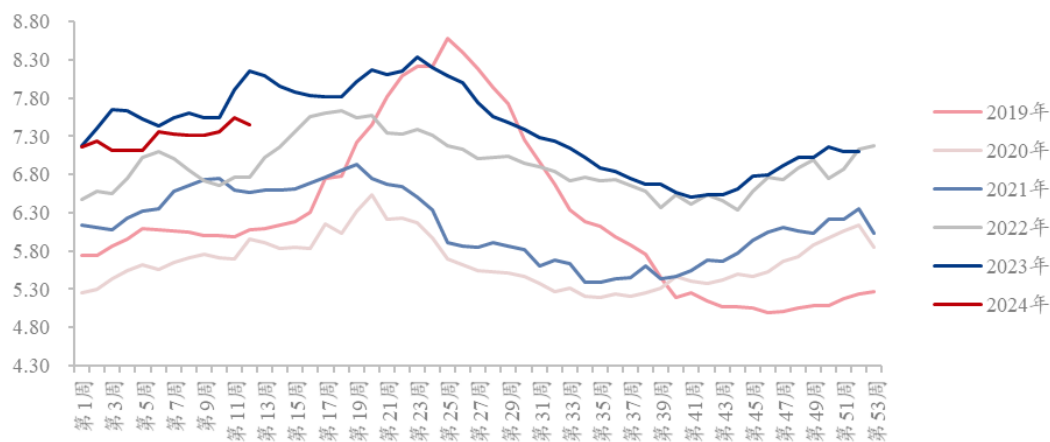
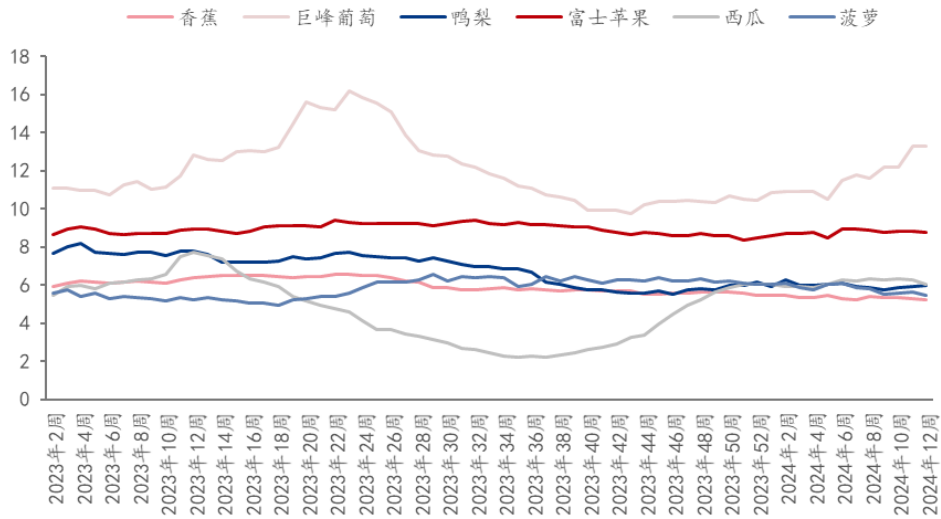


图9 六种重点水果周度批发均价季节性走势图

数据来源：农业农村部

六种重点水果周度批发价格（元/公斤）

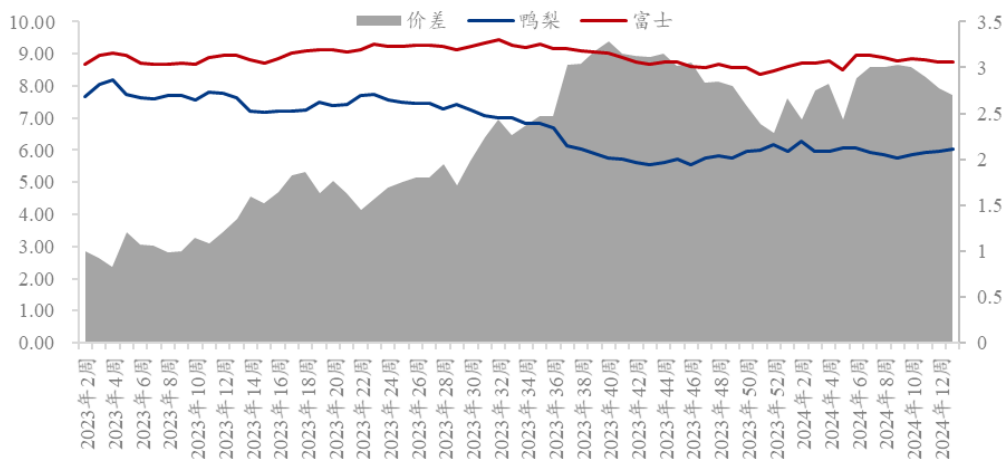


数据来源：农业农村部

图 10 水果批发价格走势

本周农业农村部监测的六种水果批发市场价格环比上周下跌 0.04 元/公斤，2024 年第 13 周六种水果批发均价为 7.42 元/公斤，环比上周小幅下跌。其中，富士苹果批发均价环比上周持平；巨峰葡萄、西瓜、菠萝批发均价环比上周下跌 0.15 元/公斤、0.19 元/公斤、0.04 元/公斤；香蕉、鸭梨批发均价环比上周上涨 0.10 元/公斤、0.07 元/公斤。

富士、鸭梨批发价格价差走势（单位：元/公斤）



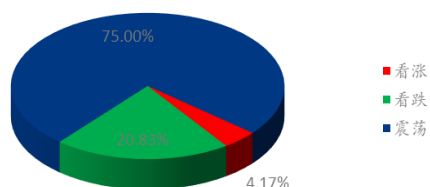
数据来源：农业农村部

图 11 富士、鸭梨批发价格价差走势

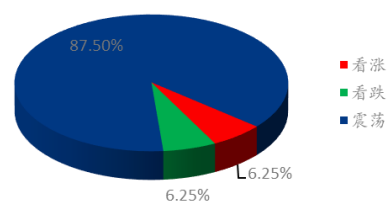
截至 2024 年 3 月 28 日，本周批发市场晚富士苹果与鸭梨批发价差为 2.70 元/公斤，较上周缩窄 0.07 元/公斤。

第八章 下周市场心态调研

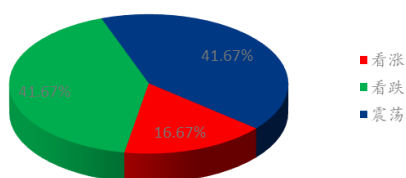
冷库商对后市心态



批发商对后市心态



金融投资类客户对后市心态



后市阶段心态总结

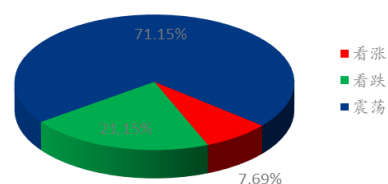


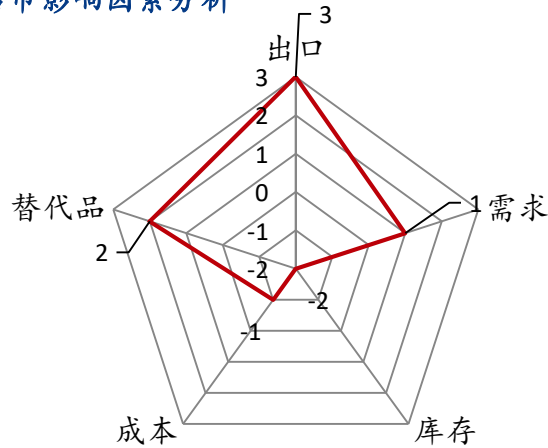
图 12 市场心态调研统计

本周【Mysteel 农产品】统计了 52 家样本企业对下周苹果价格的看法，其中冷库商 24 家，批发商 16 家，金融客户 12 家。从统计情况来看，有 7.69% 的看涨心态，21.15% 看跌心态，71.15% 的震荡心态。

下周为清明节前最后一周，存在一定节日效应提振，市场批发商对下周多以持稳态度为主，但产区目前剩余库存量较大，中下等货源存去库压力，尤其是西部果农货销售时间缩短，因此产地多以偏空看法为主。预计下周随节前备货收尾，中下等货源或继续走弱，关注产销氛围变化。

第九章 苹果后市影响因素分析

苹果后市影响因素分析



影响因素分析:

替代品: 沃柑好货交易尚可。

库存: 东部库存压力高于西部，库存货源两极分化趋势明显。

需求: 销区交易有所好转，中下等货存消化压力。

成本: 果农好货价格维持稳定，中下等货源价格偏弱。

出口: 外贸订单尚可，秦冠走货较好。

总结: 本周清明备货氛围未见明显好转，外贸秦冠订单较好，低价次果走货加快。剩余果农中下等质量货源仍有较大的去库压力，关注下周清明备货情况。

影响因素及影响力值说明

5	重大利好	-5	重大利空
4	明显利好	-4	明显利空
3	一般利好	-3	一般利空
2	小幅利好	-2	小幅利空
1	弱势利好	-1	弱势利空

注：以对价格的影响力确定利好利空因素，该因素的影响力指标是通过与市场人士充分沟通后结合市场客观情况进行的综合数值判定。

第十章 后市预测

本周产地货源两极分化趋势加剧，市场好货价格坚挺，部分中等货源成交重心有所松动，在节日提振下，销区市场好货走量有所增加。下周为清明节前最后一周，仍存在一定节日效应，但随着备货收尾以及目前果农货仍存在较大的库存压力，预计中下等货源或继续走弱，关注产地去库及销区市场成交情况。

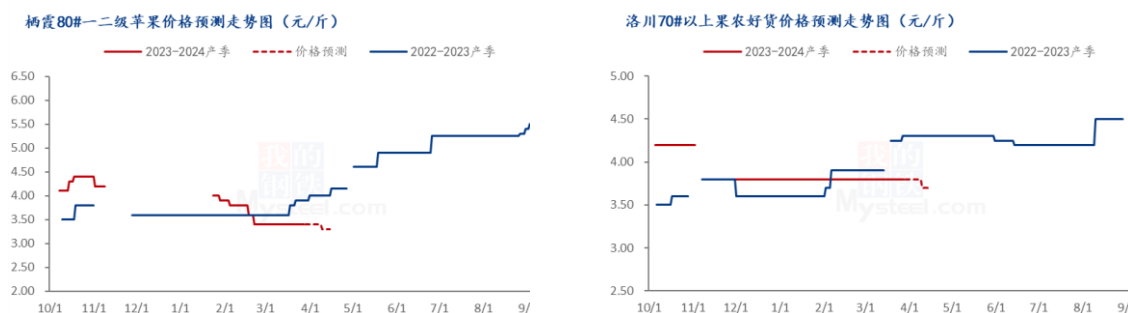


图 13 苹果价格预测走势图

资讯编辑：孙婧 021-26090204 刘洁 021-26090212

资讯监督：王涛 021-26090288

资讯投诉：陈杰 021-26093100