

—您身边不可或缺资讯集锦



Mysteel 煤焦周刊

客观/及时/专业



本账户为Mysteel煤焦事业部专用平台，面向广大Mysteel煤焦用户群体，内容涵盖行业动态、市场行情、数据报告、上下游动态及供求信息等。致力于打造全国最权威、最专业、及时的煤焦平台。

主 编	王琪
责任编辑	丁文婷、杨辰瑞
订 阅 电 话	021-26094350
传 真	021-26094350
邮 箱	mysteelcoke-mysteel.com
通 讯 地 址	上海市宝山区园丰路58号

重要声明：本报版权归属(www.mysteel.com)所有，我的钢铁网保留所有权利，未经我的钢铁网书面许可，任何机构和个人不得以任何形式翻版、复印、引用或转载，否则本公司将保留随时追究其法律责任的权利。

上海钢联电子商务股份有限公司 (300226)

目 录

一、本周焦炭市场行情变动情况汇总及简评 (6.1-6.7)	2
二、全国主要地区部分焦化企业出厂价格汇总 (6.1-6.7)	3
三、钢厂采购价格汇总 (6.1-6.7)	6
四、独立焦化企业开工率及库存统计 (6.1-6.7)	7
五、港口库存情况 (6.1-6.7)	9
六、全国主要地区焦粉、焦粒价格 (6.1-6.7)	10
七、全国主要地区铸造焦价格汇总 (6.1-6.7)	11
八、炼焦煤市场行情及独立焦企成本估算 (6.1-6.7)	12
九、Mysteel钢厂高炉检修调查统计 (6.1-6.7)	14
十、炼焦煤市场汇总 (6.1-6.7)	15
十一、国内外喷吹煤市场汇总 (6.1-6.7)	16
十二、主流钢厂喷吹煤采购价格汇总 (6.1-6.7)	18
十三、钢坯和钢材 (6.1-6.7)	19

一. 本周焦炭市场行情变动情况 (6.1-6.7)

1. 焦炭市场行情

表1 全国各地区焦炭价格汇总

地区	品名	价格	上周价格	涨跌	价格属性	
山西	太原	一级冶金焦	2300	2300	-	出厂价
		高硫焦	2300	2300	-	出厂价
	晋中	一级冶金焦	2340	2340	-	出厂价
	吕梁	一级冶金焦(干)	2200	2200	-	出厂价
		准一级冶金焦	1800	1800	-	出厂价
	临汾	一级冶金焦	2300	2300	-	出厂价
长治	准一级冶金焦	2300	1960	-	出厂价	
河北	邯郸	准一级冶金焦(干)	2130	2130	-	出厂价
		准一级冶金焦(湿)	1890	1890	-	出厂价
	唐山	准一级冶金焦	2203	2203	-	到厂价
		二级冶金焦	1900	1900	-	到厂价
西北	乌海	二级冶金焦	1600	1600	-	出厂价
	韩城	准一级冶金焦	2050	2050	-	出厂价
	黄陵	准一级冶金焦	1850	1850	-	出厂价
	铜川	准一级冶金焦	1850	1850	-	出厂价
东北	朝阳	一级冶金焦(湿)	2050	2050	-	到厂价
	鞍山	准一级干熄冶金焦	2370	2370	-	出厂价
	七台河	二级冶金焦	2010	2010	-	出厂价
华东	临沂	准一级冶金焦	2260	2260	-	出厂价
	滨州	准一级冶金焦	2250	2250	-	出厂价
	潍坊	准一级冶金焦	2280	2280	-	出厂价
	济宁	准一冶金焦	2260	2260	-	出厂价
	徐州	准一冶金焦	2270	2270	-	出厂价
	董家口	准一级冶金焦	2040	2040	-	平仓价
	日照港	准一级冶金焦	2040	2040	-	平仓价
河南	安阳	准一级冶金焦	2170	2170	-	出厂价
	济源	准一级冶金焦	1890	1890	-	车板价
	平顶山	准一级冶金焦	2170	2070	-	车板价
		一级冶金焦	2270	2170	-	车板价
云南	昆明	二级冶金焦	2310	2410	-	干基到厂价
	曲靖	二级冶金焦	2335	2435	-	干基出厂价
贵州	六盘水	二级冶金焦	2350	2450	-	干基出厂价

2. 冶金焦市场

表2 全国各地区焦炭市场

地区	焦炭市场讯
长治	<p>本周长治市场焦炭价格继续维持暂稳运行的态势。但随着整个市场情绪的变化，看降情绪逐渐明显。焦企出货节奏开始变快，目前看焦炭库存压力不大。区域内供应产量变化波动不明显，部分焦企仍然保持限产，产能利用率维持75%左右；原料端炼焦煤本周开始下跌，主流地区骨架煤种下调带动焦企入炉煤微降，焦企成本端压力有所缓解，暂时处于微利状态。对于原料的采购保持观望，按需补库，维持一周左右用量即可；下游钢厂钢价接连下跌，成材季节性淡季表现出现，成交低迷，钢厂利润挤压严重，不排除下周钢厂向上寻求利润的可能性。</p> <p>现准一湿熄焦报1890元/吨，准一干熄焦报2265元/吨，一级湿熄焦报2070元/吨，一级干熄焦报2380-2410元/吨，均为出厂价现金含税。</p>
山东	<p>当前山东地区焦炭价格准一干熄主流报价2220-2280元/吨，出厂现汇含税。</p> <p>山东焦企开工中高位，产量基本维持稳定，焦企出货情况较好，场内库存保持低位，不过近期市场整体情绪较差，黑色系期货市场震荡下跌，线上竞拍流拍率有所上升，原料煤价格出现松动，对焦炭支撑转弱，焦炭价格承压趋弱。钢厂方面，钢材消费淡季来临，钢材去库明显放缓，钢材价格持续走低，钢厂盈利能力逐步收窄，钢厂多按需采购原料，双焦市场观望情绪浓厚，预计短期内焦炭价格暂稳运行，后期需继续关注环保政策、宏观情绪、原料成本、成材利润对焦炭价格的影响。</p>
河南	<p>Mysteel河南焦炭讯：本周河南市场焦炭市场平稳运行，月度价格上涨100元/吨。焦企方面，安阳地区，焦企开工整体持稳，下游催货情况较多，企业盈利状况较差，焦煤整体采购情绪偏谨慎；平顶山地区执行月度定价，本月焦炭价格上涨100元/吨，部分焦企限产10%，发运顺畅，无库存，精煤按需采购为主。钢厂方面，黑色系整体走弱，钢材需求较差，节后打压原料意向较强；预计短期河南焦炭市场暂稳运行，后期继续关注成材需求端、焦煤成本以及港口贸易等情况。</p>
西南	<p>Mysteel贵州焦炭市场讯：近期贵州焦炭市场稳中偏弱，月初价格补降一轮幅度100元/吨，现贵州地区二级冶金焦A<13.5，S<0.5，CSR>65.0出厂含税干基价格报2350元/吨。焦企方面，开工负荷维持8成左右，场地库存保持低位，订单发运情况较好。采购方面，近日到货情况好，煤研发货积极性较高，后续焦企降放缓到货速度。下游方面，成材价格表现震荡，利润逐步收窄，进入常规淡季，市场整体预期偏弱，主流地区部分钢厂对原料价格下调意愿较强。综合来看，短期贵州焦炭价格持稳运行，后期需关注主流焦价运行情况，以及原料煤产能释放对成本的支撑等对焦炭产生的影响。</p>

二、全国主要地区部分焦化企业出厂价格汇总（6.1-6.7）

区域	企业名称	品名	指标	价格	价格属性	变动情况
东北	七台河宝泰隆	二级冶金焦	A13.5,S0.8,CSR55,Mt7	2010	出厂价	-
	丰安实业	准一级冶金焦	A<13.5, S<0.75, CSR>62, MT<0	2260	到厂价	-
山西	美锦能源	一级冶金焦	A12.5,S0.7,CSR65,Mt<8	2300	出厂价	-
	亚鑫	一级冶金焦	A12.5, S0.7, CSR65, MT0.5	2300	出厂价	-
	梗阳实业	一级冶金焦	A12.5,S1,CSR68,Mt0	2300	出厂价	-
	安泰焦化	准一级冶金焦	A12.5,S0.65,CSR60,Mt1	2340	出厂价	-
	昌盛煤气化	准一级冶金焦	A13,S0.7,CSR60,Mt8	1850	出厂价	-
	潞宝焦化	准一级冶金焦	A13,S0.7,CSR60,Mt2	2090	出厂价	-
	孝义金晖	准一级冶金焦	A13,S0.7,CSR65,Mt1	2110	出厂价	-
	华鑫	一级冶金焦	A12.5,S0.7,CSR65,Mt0	2200	出厂价	-
	潞安焦化	准一级冶金焦	A13,S0.7,CSR64,MT<2	2155	出厂价	-
	祥瑞	准一级冶金焦	A13,S0.7,CSR60,Mt2	2155	出厂价	-
	祥瑞	准一级冶金焦	A13,S0.7,CSR60,Mt8	1890	出厂价	-
	茂胜煤化	一级冶金焦	A12.5,S0.65,CSR65,Mt8	1980	现汇价	-
	山西焦化	准一级冶金焦	A12.5,S0.7,CSR65,Mt0	2300	出厂价	-
	永鑫煤焦化	一级冶金焦	A12.5,S0.7,CSR65,Mt1	2300	出厂价	-
	阳光焦化	准一级冶金焦	A12.5,S0.7,CSR65,MT1	2300	出厂价	-
	中信焦化	准一级冶金焦	A13,S0.75,CSR65,Mt0	2190	出厂价	-
河北	定州旭阳	准一干熄焦	A12.5,S0.65,CSR62,Mt0.2	2190	出厂价	-
	邢台旭阳	准一级冶金焦	A12.5,S0.65,CSR62,Mt0.2	2160	出厂价	-
	唐山中润	准一级冶金焦	A13,S0.75,CSR65,Mt0.2	2090	出厂价	-
	唐山宏奥	一级干熄焦	A12.5,S0.7,CSR65	2330	到厂价	-
	邯郸峰煤	一级冶金焦	A12.5,S0.75,CSR>65,Mt8	2100	出厂价	-
	邯郸宝烨	二级冶金焦	A13.5,S0.8,CSR>55,Mt0.2	2130	现汇价	-
	邯郸华丰	准一干熄焦	A13,S0.7,CSR>60, MT<0.2	2130	出厂价	-

表3 全国主要地区部分焦化企业出厂价格汇总

单位：元/吨（承兑含税）

地区	企业名称	品名	指标	价格	价格属性	变动情况
陕西	海燕焦化	准一级冶金焦	A12.5,S0.7,CSR62,Mt8	1880	出厂价	-
	黑猫焦化	二级冶金焦	A13,S0.8,CSR55,Mt8	1820	出厂价	-
内蒙	神华内蒙古煤焦化	二级冶金焦	A13.5,S0.8,CSR60,Mt8	1890	河北到站价	-
	美方煤焦化	硫一冶金焦	A12.5,S1.0,CSR65,Mt8	1960	河北到站价	-
	广纳煤业	二级冶金焦	A13.5,S1.0,CSR65,Mt6	1900	到厂价	-
	赤峰得丰	二级冶金焦	A13.5,S0.8,CSR55,Mt8	1935	出厂价	-
华北	安阳顺成	准一级冶金焦	A13,S0.7,CSR60,Mt0	2170	出厂价	-
	京宝	准一级冶金焦	A13,S0.6,CSR60,Mt6	2170	车板价	-
	中鸿	准一级冶金焦	A13.5,S0.8,CSR58,Mt5	2170	车板价	-
	安阳利源	准一级冶金焦	A12.5,S0.7,CSR60,Mt0	2230	出厂价	-
	济源金马	准一级冶金焦	A13,S0.75,CSR62,Mt7	1890	月度定价	-
华东	铁雄冶金	准一级冶金焦	A12.5,S0.7,CSR60,Mt1.5	2230	出厂价	-
	胜利科技	二级冶金焦	A<13.5,S<0.8,CSR>55,MT7	1860	出厂价	-
	济宁荣信	二级冶金焦	A13.5,S0.8,CSR60,Mt6	2022	月度价	-
	沂州科技	准一级冶金焦	A13,S0.7,CSR60,Mt0	2270	出厂价	-
	淮北临涣	准一级冶金焦	A13,S0.7,CSR60,Mt6	2180	月度价	-
	淮北临涣	一级冶金焦	A12.5S0.7V1.8M40 CSR65	2250	月度价	-
	徐州天裕	准一级冶金焦	A12.5,S0.65,CSR60,Mt6	2210	出厂价	-
	景焦	一级冶金焦	A12.5,S0.65,CSR64,Mt5	2480	月度价	-
西南	云维集团	准二级冶金焦	A14.5,S0.6,CSR65,Mt5	2335	出厂价	-
	昆钢煤焦化	二级冶金焦	A14.5,S0.6,Mt0	2310	到厂价	-
	师宗焦化	等外级冶金焦	A18.5,S0.6,Mt0	1970	出厂价	-
	天能焦化	二级冶金焦	A14,S0.6,CSR65,Mt0	2350	出厂价	-
	宏盛煤焦化	二级冶金焦	A14,S0.6,CSR62,Mt0	2290	出厂价	-

三、钢厂采购价格汇总（6.1-6.7）

表4 全国主要地区钢厂采购价格汇总 单位：元/吨 （到厂价，承兑含税）

地区	企业名称	规格	价格	涨跌	备注
华北	河北钢铁	一级冶金焦	2110	-	到厂价承兑含税
	邯郸文丰	准一级冶金焦	2150	-	到厂价承兑含税
	唐山瑞丰	准一级冶金焦	1980	-	到厂价承兑含税
	承德建龙	二级冶金焦	2023	-	到厂价现金含税
	金鼎重工	准一级冶金焦	2150	-	出厂现金含税价
	石家庄敬业	二级冶金焦	1850	-	到厂价承兑含税
	山西晋钢	准一级冶金焦	1800	-	到厂价承兑含税
西北	陕西龙钢	一级冶金焦	2040	-	到厂现汇含税价
东北	辽宁新抚钢	二级冶金焦	2058	-	现汇一票价
	辽宁凌钢	一级冶金焦	2050	-	到厂价承兑含税
华东	山东日钢	准一级冶金焦	1880	-	到厂承兑含税
	莱钢永锋	准一冶金焦	2143	-	到厂现汇含税价
	山东钢铁	一级冶金焦	2470	-	到厂价现汇干基
	潍坊特钢	准一级冶金焦	2270	-	到厂价承兑含税
	东南钢铁	准一级冶金焦	2451	-	出厂现汇含税价
	沙钢	二级冶金焦	1468	-	到厂价承兑含税
	江苏南钢	准一级冶金焦	2470	-	到厂现汇含税价
	江苏兴澄特钢	一级冶金焦	2500	-	到厂现汇含税价
	江苏永钢	准一级冶金焦	1930	-	到厂价承兑含税
	江苏中天	准一级冶金焦	1930	-	到厂价承兑含税
	安徽马钢	准一级冶金焦	2280	-	到厂承兑含税价
华中	济源钢铁	准一级冶金焦	1890	-	到厂承兑含税价
	华菱湘钢	准一级冶金焦	2120	-	到厂价承兑含税
	冷水江钢	二级冶金焦	1960	-	到厂价承兑含税
	萍钢（九江）	一级冶金焦	2650	-	到厂价承兑含税
	新余钢铁	一级冶金焦	2380	-	到厂价承兑含税
	三明钢铁	准一级冶金焦	2380	-	到厂价承兑含税
西南	广西贵港	二级冶金焦	2300	-	到厂价现汇含税
	昆明钢铁	准二级冶金焦	2330	-	干基到厂现金含税
	曲靖呈钢	准二级冶金焦	2370	-	干基到厂现金含税
	四川德胜	二级冶金焦	2260	-	干基到厂承兑含税

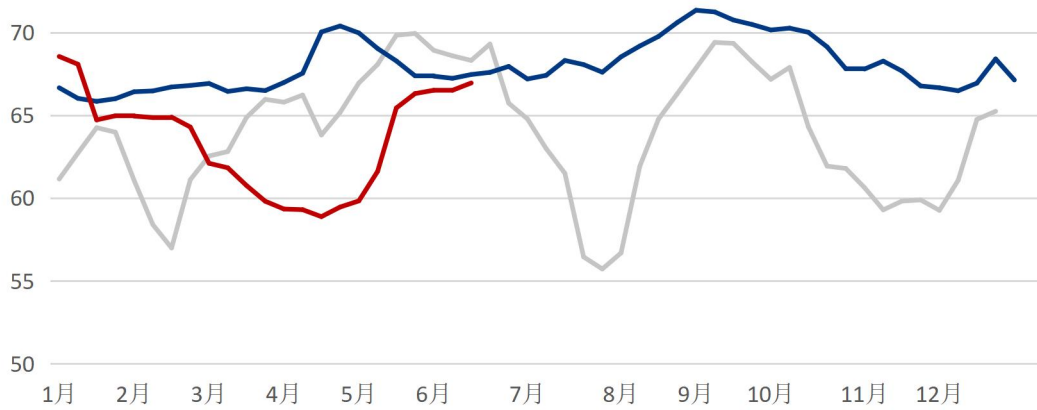
四、独立焦化企业开工率及库存统计 (6.1-6.7)

1、按区域统计

表 5: Mysteel 100 家独立焦化企业开工率及库存统计 (按区域, 单位: 万吨)

区域	焦炉产能利用率	与上期对比	焦炭库存	与上期对比	焦煤库存	与上期对比	焦煤可用天数	与上期对比
	本周		本周		本周		本周	
东北	48.20%	↑0.31%	0.73	↓0.12	23.9	↓2.09	11.5	↓1.1
华北	76.49%	↑0.63%	11.75	↓3.65	331.86	↓4.1	8.7	↓0.1
华东	81.48%	↑0.23%	0.5	↓0.5	204.42	↓0.23	14.3	↓0.1
华中	89.95%	↓0.17%	0.96	↓0.54	79.8	↑1.8	11.2	↑0.3
西北	57.88%	↑0.47%	9	↓1.2	72.6	-	11	↓0.1
西南	50.20%	↑1.22%	13.37	↑0.55	55.07	↑6.9	18.2	↑1.9
汇总	73.42%	↑0.50%	36.31	↓5.46	767.65	↑2.28	10.8	-

图 1: 全样本独立焦化日均产量



数量来源: 钢联数据

2、按产能统计

表 6: Mysteel 100 家独立焦化企业开工率及库存统计 (按产能, 单位: 万吨)

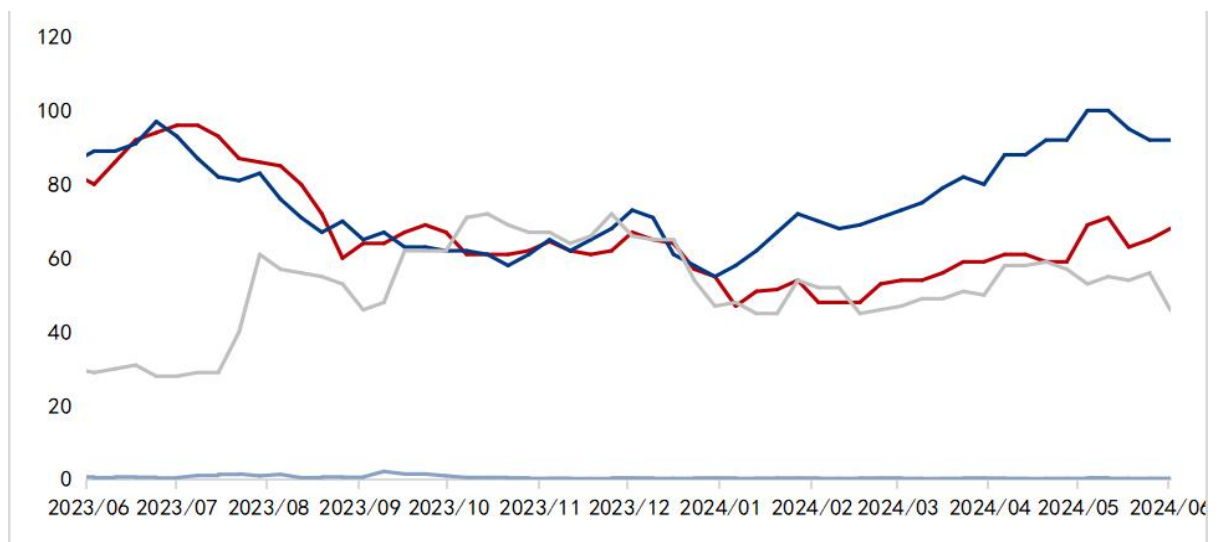
类型	焦炉产能利用率			焦炭库存			焦煤库存			焦煤可用天数		
	本周	上周	变化	本周	上周	变化	本周	上周	变化	本周	上周	变化
大	77.25%	76.73%	↑0.52%	9.6	11.6	↓2	384.52	388.85	↓4.33	9.7	9.9	↓0.2
小	48.50%	49.19%	↓0.69%	7.48	7.3	↑0.18	26.24	25.93	↑0.31	11.2	10.9	↑0.3
中	71.58%	70.97%	↑0.61%	19.23	22.87	↓3.64	356.89	350.59	↑6.3	12.1	12	↑0.1

五、港口库存情况 (6.1-6.7)

表 7: 港口焦炭库存变化情况

港口	本周库存 (万吨)	上周库存 (万吨)	增减幅 (万吨)	备注
天津港	46	56	↓10	
连云港	0.26	0.32	↓0.06	
日照港	92	92	-	
青岛港	68	65	↑3	

图 3: 四港焦炭库存走势图



六、全国主要地区焦粉、焦粒价格（6.1-6.7）

1、焦粉价格汇总

表 8：全国主要地区焦粉价格汇总 单位：元/吨

省份	产地	规格	价格	价格属性	涨跌	税	备注
山西	临汾	S0.7, FC84,0-10mm,MT0.5	1250	出厂	-	含税	现汇
	潞城	S0.7, FC85,0-5mm,MT5	1070	出厂	-	含税	现汇
	运城	0-10mm, FC>85, S<0.8	850	出厂	-	含税	现汇
	忻州	FC83, A14, S0.7, MT5-6 混焦	1005	出厂	-	含税	现汇
	吕梁	S0.7, FC>82, MT15, 0-10mm	920	出厂	-	含税	现汇
内蒙古	鄂托多斯	S<0.8, FC>85, 0-5mm, MT14	850	出厂	↑30		现汇
河南	平顶山	S0.8, FC>84, MT17, 0-10mm	1145	出厂	↑40	含税	现汇
贵州	六盘水	FC80, S<0.8, MT0	1400	出厂	-	含税	现汇
云南	沾益	S<0.6,FC78, 0-10mm, MT10	1400	出厂	-	含税	现汇

2、焦粒价格汇总

表 9：全国主要地区焦粒价格汇总 单位：元/吨

省份	产地	规格	价格	价格属性	涨跌	税	备注
山西	潞城	S0.75, FC85,5-15mm,MT2	1500	出厂现汇价	-	含税	
	洪洞	S0.7, FC84,10-25mm,MT0.5	1665	出厂现汇价	-	含税	
	运城	10-30mm, FC>86, S<0.75	1450	出厂现汇价	-	不含税	
内蒙古	鄂尔多斯	S<0.8, FC>85, 10-25mm, MT12	1400	出厂价	-	含税	
河南	平顶山	S0.8, FC>84, MT10, 10-25mm	1530	出厂价	↑25	含税	资源少
贵州	六盘水	S0.8,FC80,10-20mm	2100	出厂价	-	含税	
云南	沾益	S<0.6,FC78, 10-25mm, MT10	1900	出厂价	↓50	含税	

七、全国主要地区铸造焦价格汇总（6.1-6.7）

表 10：全国主要地区铸造焦价格汇总 单位：元/吨（含税）

省份	地区	品名	指标	矿区/ 产地	价格	价格属 性	税	涨跌	备注
山西	长治	一级铸 造焦	A<10,S<0.6,d=80- 120mm	长治	3300	出厂价	含税	-	基价 不含 量价 优惠
		一级铸 造焦	A<10,S<0.6,d>120mm	长治	3380	出厂价	含税	-	
	晋城	二级铸 造焦	d≥150mm, A<12, S<0.5, MT0	山西	3020	出厂价	含税	↓100	
	吕梁	二级铸 造焦	d=80-120mm, A<12.5 , S<0.6, MT<5	岚县	3300	出厂价	含税	-	
		一级铸 造焦	d≥120mm, A<10, S<0.6, MT<5	交城	3380	出厂价	含税	-	

八、炼焦煤市场行情、市场讯及独立焦企成本估算（6.1-6.7）

1、炼焦煤市场行情

表 11：全国炼焦煤市场行情

单位：元/吨

省份	地区	品名	规格	本周	上周	涨跌	价格属性
山西	吕梁	低硫焦煤	A9.5,V20,S0.8,G80	2420	2420	-	出厂含税
		高硫主焦	A10.5,V22,S2.5,G85	1763	1805	↓42	出厂含税
	临汾	主焦煤	A9,V18,S0.5,G88	1950	2000	↓50	出厂含税
		1/3 焦煤	A10.5,V37,S0.6,G87	1542	1382	↑160	出厂含税
	长治	瘦主焦煤	A8,V0.5,S16,G65	1950	1950	-	出厂含税
		贫瘦煤	A10.5,V12,S0.4,G15	1360	1360	-	出厂含税
河北	邯郸	主焦煤	A9.5,V23,S0.6,G75	1940	1940	-	出厂含税
		肥煤	A10.5,V25,S0.6,G90	2065	2065	-	到厂含税
	唐山	主焦煤	A11,V22,S0.8,G85	2005	1975	↑30	出厂含税
		肥煤	A11,V31,S1.1,G95	1990	1960	↑30	车板含税
内蒙	乌海	1/3 焦煤	A10.5,V32,S1,G80	1660	1660	-	出厂含税
		高硫肥煤	A12,V32,S2.4,G85	1590	1520	↑70	出厂含税
山东	济宁	气煤	A9,V38,S0.5,G70	1360	1360	-	出厂含税
	泰安	主焦煤	A10,V28,S0.6,G85	1910	1910	-	出厂含税
	枣庄	1/3 焦煤	A9,V39,S0.5,G85	1610	1610	-	出厂含税
安徽	淮北	主焦煤	A11,V20,S0.5,G75	2045	2045	-	车板含税
		1/3 焦煤	A9.5,V29,S0.3,G65	1760	1760	-	车板含税
河南	平顶山	主焦煤	A10,V26,S0.5,G80	2120	2120	-	车板含税
		1/3 焦煤	A10,V35,S0.5,G80	1870	1870	-	车板含税
贵州	六盘水	1/3 焦煤	A10.5,V28,S0.6,G90	2150	2150	-	车板含税
		主焦煤	A11,V26,S1,G75	2120	2120	-	车板含税
四川	攀枝花	主焦煤	A10,V18,S0.8,G70	1600	1600	-	出厂含税
	达州	1/3 焦煤	A10,V28,S0.7,G80	1500	1500	-	出厂含税
云南	曲靖	主焦煤	A10.5,V22,S0.5,G80	2050	2050	-	到厂含税
国际	加拿大	主焦煤	A9,V28,S0.5,G90	256	254	↑2	港口不含税
	俄罗斯	瘦焦煤	A10.5,V18,S0.3,G75	164.5	166	↓1.5	港口不含税
	蒙古国	主焦煤	A11.5,V22,S0.5,G80	1320	1320	-	货场提货含税
		1/3 焦煤	A14,V41,S0.3,G85	860	875	↓15	货场提货含税
港口	京唐港	主焦煤	A10.5,V22,S0.4,G96	1630	1660	↓30	港提价含税

2、 炼焦煤市场讯

表 12：全国炼焦煤市场讯

地区	炼焦煤市场讯
吕梁	<p>本周吕梁炼焦煤市场震荡运行。上游方面，六月作为安全生产月，生产安全检查严格，区域内煤矿仍以安全生产为主，预估产能变化不大，整体供应依旧偏紧。近日市场情绪有所降温，多数贸易企业和洗煤厂多以出货为主，采购较为谨慎，市场相对疲软，原料端价格随之下调。</p> <p>需求方面，本周铁水产量略有回调，日均铁水235.75万吨，环比下降0.08万吨，近期钢厂铁水产量一直在小幅下降，终端钢材成交并不理想，钢厂方面库存较多已有累库现象，近日市场已有提降预期，短期内焦企缺乏刚需支撑，在此影响下原料端价格有所回落，预计未来炼焦煤市场偏弱运行。</p>
山西 临汾	<p>本周临汾市场炼焦煤弱稳运行。临汾尧都区井下构造煤矿产量已恢复，煤炭供应水平逐步回升，据调研显示原煤日均产量达3.1吨，但因个别煤矿，由于洗煤厂修路期间暂不生产原煤，预计下周肥煤产量偏紧，现煤矿库存普遍在低位运行正常出货为主；近日钢坯价格弱跌，钢厂因利润不佳提降预期逐步凸显，目前市场情绪有缩减弱，采购仍以谨慎为主，节后预计提降；本周炼焦煤市场小部分煤种价格开始松动，个别主流高硫肥原煤价格因回收升高上涨幅度较大，线上竞拍均价544-811元/吨，较上期上涨39-113元/吨，市场肥精煤1750-1800元/吨，预计下周临汾炼焦煤价格将继续偏弱。</p>
山西 晋中	<p>本周晋中市场炼焦煤稳中偏弱运行。产地方面，六月作为安全生产月，煤矿安全检查严格，焦煤的供应增量有限，原煤价格相对坚挺，精煤价格稳中小幅下降，中间洗煤厂以及贸易商多观望，谨慎操作。本周主流钢厂平均亏损8元/吨，环比下调72元/吨，钢厂利润由盈转亏。铁水日均产量连续微降，本周铁水产量235.75万吨，环比减少0.08万吨，部分部分钢厂已有向上索取利润的想法，提降声音传出。市场需求一般，对原料煤支撑下降，成交走弱。价格方面，灵石高硫肥煤A10.5、S1.8、G95出厂含税1950元/吨较上周价格持平，中硫主焦A10.5、S1.3、G80出厂含税1800元/吨较上周价格降50元/吨；介休高硫瘦煤A9.5、S3、G65出厂含税1550元/吨较上周价格持平。整体上看，晋中炼焦煤价格大体依旧持稳运行。整体上看，晋中市场炼焦煤稳中偏弱运行。</p>
山西 忻州	<p>本周忻州市场炼焦煤小幅走弱，部分煤种竞拍成交价下降，流拍率有所上升。供应方面，区域内煤矿基本正常生产，库存暂无压力。需求来看，钢厂铁水产量回落，钢材呈现供增需降的格局，后期累库风险加大，钢价存在继续下跌压力。因终端钢材去库放缓，建材成交重回低位，钢材表现难有增长后或将给到双焦降价压力。炼焦煤情况来看，主产区各煤种上涨幅度有限，个别煤种价格已开始松动下跌，焦炭成本端支撑有限。总体预计短期炼焦煤价格小幅下跌。</p> <p>价格方面，宁武地区主流大矿气原煤（内灰5，S0.9，G60，回收55）现汇坑口含税均价755元/吨；保德地区主流大矿气精煤（A10.5，S0.65，G75，V38）现汇含税成交价1058元/吨；静乐地区1/3焦精煤（A≤10.5，S≤1.0，V≤32，G≥70）现汇含税成交均价1424元/吨。</p>

长治

本周长治市场炼焦煤价格震荡偏弱运行。随着期货盘面震荡下跌以及钢材价格再度走弱，钢厂提降预期逐步凸显，本周双焦市场观望情绪浓厚，产地煤矿多维持前期报价，在供应没有明显变化而需求偏弱的格局下，预计长治市场炼焦煤价格将延续偏弱运行。

价格方面，根据销售模式不同，价格走势有所分化，以地推为主的煤矿报价坚挺多维持前期价格，而线上竞价销售的矿点成交价整体涨跌互现，因部分配焦原煤前期多以长协拉运为主，市场可售资源有限，刚需支撑下涨幅较大。下表具体分煤种来看，低硫瘦主焦煤下跌49-100元/吨执行1800-1950元/吨；高硫瘦煤下跌61元/吨执行1531元/吨；低硫贫煤及贫瘦煤执行车板1360-1420元/吨，个别因前期跌幅较大价格理性回涨80元/吨，但涨后下游实际拉运积极性一般；洗煤厂方面，以低硫贫瘦煤为主的配焦煤现多执行1360-1370元/吨，价格小幅下跌10-20元/吨。

续：表 12：全国炼焦煤市场讯

地区	炼焦煤市场讯
河南	<p>本周河南市场炼焦煤整体偏稳运行。供应方面，平顶山天安煤业股份有限公司十二矿预计于短期内开始恢复生产，煤矿产量小幅波动，中间环节因价格高位采购节奏有所放缓，煤矿当前出货压力显现。需求方面，终端成材去库速度放缓，螺纹钢表需继续下降，钢厂传统淡季到来，整体成交疲软，钢厂利润已由盈转亏，原料采购以按需补库为主，本周铁水产量235.75万吨，环比减少0.08万吨，市场情绪有所减弱，焦炭提降声音已有显现。价格方面，许昌市场瘦煤1690-1790元/吨涨50-80元/吨，贫瘦煤报1440元/吨涨40元/吨；鹤壁市场瘦煤报1620-1670元/吨，贫瘦煤报1440元/吨；平顶山市场季度长协价主焦煤2120元/吨，1/3焦煤1870元/吨。总体来看，短期河南市场炼焦煤预计偏稳运行。</p>
山东	<p>本周山东市场炼焦煤暂稳运行，主流大矿价格暂稳，气煤挂牌1360-1445元/吨；普通1/3焦煤报1570-1600元/吨，优质1/3焦煤报1610-1660元/吨，低硫主焦报1910元/吨，低硫肥煤报1730-1920元/吨，济宁地方矿气煤普遍持稳，现报价1320-1350元/吨，1/3焦煤1560-1600元/吨暂稳，以上价格为出厂价现金含税。供应方面，1日泰安地区及新汶矿业集团旗下所有矿井均已停产接受安全检查，其余多地安全检查也趋于严格，本周供应减量明显，但当前增储保供任务仍在，煤矿销售压力暂不明显。随着近日钢坯价格下跌，钢厂传统淡季到来，钢厂利润已由盈转亏，原料采购以按需补库为主，本周铁水产量235.75万吨，环比减少0.08万吨，市场情绪有所减弱，焦炭提降声音已有显现。综合来看，短期内预计华东市场炼焦煤价格仍将偏稳运行。</p>
河北	<p>本周河北市场持稳运行。供应方面，河北主产区煤矿开工率持稳，库存压力较小，本周河北煤矿精煤库存17.6万吨，较上周库存合计上升2.06万吨。下游主要以刚需补库为主，炼焦煤市场持稳运行。需求方面：受钢坯淡季出货不利影响，双焦市场情绪继续下挫，目前铁水产量持续走弱，预测炼焦煤需求可能继续走弱。</p> <p>价格方面，河北主流大矿价格持稳运行，唐山市场主焦精煤涨30元/吨，A<11，S<0.8，G>85报2005元/吨，中硫肥煤涨30元/吨，A<11，S<1.2，G>90报1960元/吨；邢台市场市场低硫1/3焦精煤A<9.0，S<0.5，G>85报1640元/吨；邯郸市场低硫主焦精煤A<11，S<0.8，G>85报1940元/吨，低硫肥A<11，S<1.1，G>95报2065元/吨。</p>

3、独立焦企成本估算

表13 Mysteel 独立焦化企业吨焦盈利情况

区域	入炉煤成本	2024/5/30	2024/6/6	变化
内蒙古	购买完整版 数据观看	-14	-18	↓4
河南		-7	12	↑19
山西		45	50	↑5
河北		98	94	↓4
江苏		100	93	↓7

九、Mysteel 钢厂高炉检修调查统计 (6.1-6.7)

Mysteel 调研247家钢厂高炉开工率81.50%，环比上周下降0.15个百分点，同比去年下降0.86个百分点；高炉炼铁产能利用率88.14%，环比下降0.03个百分点，同比下降1.53个百分点；钢厂盈利率52.81%，环比持平，同比上升9.09个百分点；日均铁水产量 235.75万吨，环比下降0.08万吨，同比下降5.07万吨。

图 4：247家钢铁企业盈利率

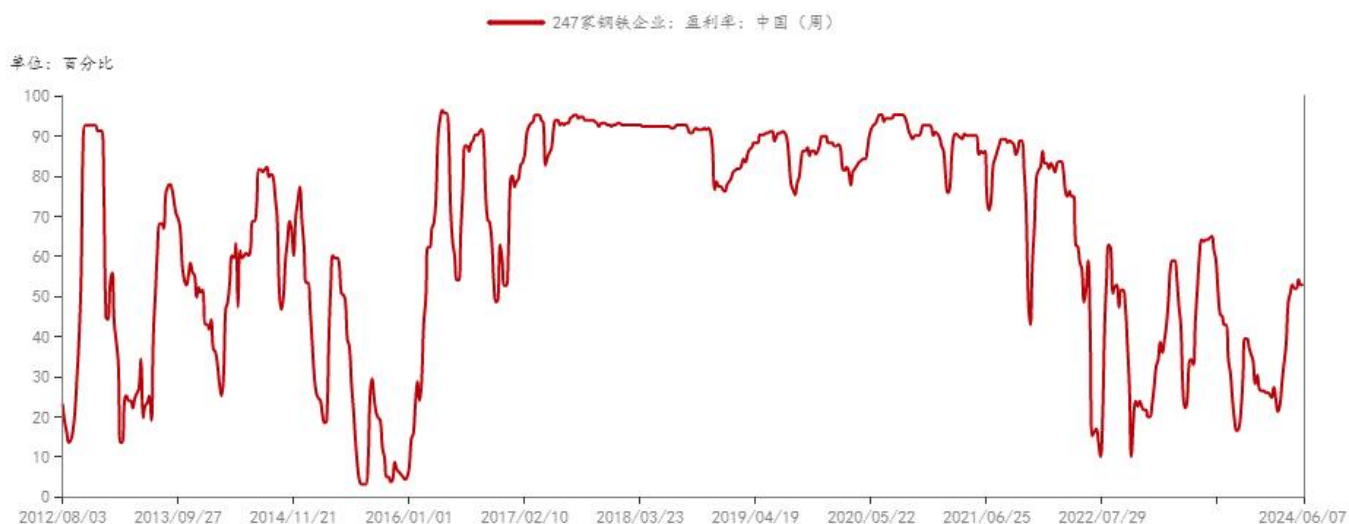


图 5：247家钢铁高炉开工率



十、 炼焦煤市场汇总 (6.1-6.7)

1. 国内焦煤市场

国内市场炼焦煤稳中偏弱运行。近日炼焦煤煤价格出现松动，部分代表性煤种价格已然出现下跌，其中临汾安泽低硫主焦、子长主流大矿气煤均下跌50元/吨，临汾乡宁瘦煤也有不同程度的下跌。考虑六月短期焦煤矿山增量有限，焦煤供应依旧偏紧，或将给炼焦煤底部提供支撑，现阶段处于小幅承压回调阶段。下游方面，本周主流钢厂平均亏损8元/吨，环比下调72元/吨，钢厂利润由盈转亏。铁水日均产量连续微降，本周铁水产量235.75万吨，环比减少0.08万吨，部分钢厂已有向上索取利润的想法，市场需求一般，对原料煤支撑下降。整体上看，本周国内炼焦煤依旧稳中偏弱运行。

表 14 国产炼焦煤价格指数

2024.6.7	本日	昨日	日环比	上周	周环比	上月度	与上月比
综合炼焦煤	1717.4	1719	0.09%	1732	0.84%	1742.8	1.46%
低硫主焦煤	1943.7	1946.8	0.16%	1982.7	1.97%	2000.2	2.82%
中硫主焦煤	1794.9	1794.9	0.00%	1810	0.83%	1845	2.72%
高硫主焦煤	1772.6	1772.6	0.00%	1795.1	1.25%	1766	0.37%
高硫肥煤	1794.4	1794.4	0.00%	1795.2	0.04%	1804.7	0.57%
1/3焦煤	1630.9	1630.9	0.00%	1641.9	0.67%	1674.2	2.59%
瘦煤	1662.2	1670.9	0.52%	1672.1	0.59%	1636.9	1.55%
气煤	1289.9	1297.5	0.59%	1304.7	1.13%	1331.4	3.12%

2. 进口煤市场

本周进口炼焦煤偏弱运行。成材淡季经历铁水几番小幅回调，焦炭或存第二轮提降预期，叠加盘面预期持续走弱，贸易商投机情绪低迷，成交多以下游刚需拿货为主，存终端阶段性补库行为，港口库存合理下调。澳洲方面，一方面澳洲矿山7月将迎来新财年，按以往面临检修的因素可能会导致供应偏紧，另一方面近期发运延缓为报盘提供支撑，另有印度大选后可能会有政策延续及钢厂开工率上调预期，本周询盘热度有涨，澳煤指数周环比上涨14-14.5美金/吨。

表15 进口炼焦煤港口库存统计

港口	2024/5/31	2024/6/7	变化
京唐港	84.5	105.5	↑21
青岛港	0	0	—
日照港	149	140	↓9
连云港	0	0	—
湛江港	0	0	—
总库存	233.5	245.5	↑12

十一、喷吹煤市场总汇（6.1-6.7）

1. 国内喷吹煤市场

喷吹煤市场：本周喷吹煤市场价格整体调涨50元/吨，喷吹煤市场震荡运行。线上竞拍结果溢价较少，部分流标。下游钢厂低库存策略运行，预计短期喷吹煤价格震荡运行。西南市场云南区域喷吹煤煤矿产销正常，暂无库存压力，煤价整体偏稳，曲靖片区内煤企生产量及库存量一般，整体市场供给资源量一般，上游电厂电煤以及钢厂喷吹煤主要供给。进口市场：俄罗斯喷吹煤市场窄幅震荡运行，俄罗斯6月喷吹煤供应整体偏紧，但国内终端铁水见顶，成材消费较差，需求端压力较大，短期内市场震荡调整，多以观望为主，等待后市进一步明朗。烧结煤市场：烧结煤价格持稳运行。末煤市场在月底调涨后市场稳定，矿山陆续开工，产能恢复稳定。线上竞拍溢价较少，整体持稳运行。下游钢厂库存尚可，多为按需补库，中间商多为前期订单操作或维持少量库存，对后市预期较为谨慎。成材价格回落，钢价震荡偏弱运行。无烟煤市场：山西市场无烟煤价格暂稳运行。产地方面，煤矿供应缓慢恢复，主流煤企坑口产量相对稳定，受近期煤价涨幅较大，市场恐高心态渐起，坑口出货情况放缓。洗煤厂及贸易商等中间环节多秉持快进快出原则，抛货情绪较浓。下游方面，外围追肥备肥启动，尿素价格行情坚挺运行。煤化工企业利润尚佳，但前期低位库存企业现已提升至正常水平，多数仅维持刚需采购，对无烟煤价格形成刚需支撑，预计短期内无烟煤价格震荡偏稳运行。

表16 全国主流大矿喷吹煤价格汇总 单位：元/吨

地区	无烟煤煤矿名称	品名	指标	价格	涨幅
山西	晋能控股集团	无烟喷吹煤	A11, V11, S0.5, Q6500 HGI65	1130	↑50
山西	阳泉煤业集团	无烟喷吹煤	Q7000, A11, V8, S1.0, HGI70, MT9	1080	↑50
山西	阳泉煤业集团	无烟洗中块	Q>7000.0, A<15.0, V12.0, S<1.0	1170	
山西	阳泉煤业集团	无烟末煤	Q5500, A25, V9-12, S0.8-1.2	670	
山西	潞安集团（王庄）	贫瘦喷吹煤	Q6300, S0.5, A12, V13, G14, MT8	1430	
山西	潞安集团（古城）	无烟喷吹煤	Q6500, S0.4, A11, V12, MT8	1200	
宁夏	神华宁煤集团	无烟喷吹煤	Q>7200, A8, V8, S≤0.5, HGI>55, MT10	1380	↑80
宁夏	神华宁煤集团	无烟喷吹煤	Q7000, A10, V10, S≤0.5, HGI>55, MT10	1240	↑80
宁夏	神华宁煤集团	无烟洗大块	Q7500, A8, S0.2, FC85, 30-80mm	1620	
宁夏	神华宁煤集团	无烟洗中块	Q7500, A8, S0.2, FC85, 20-40mm	1620	
湖南	湘煤集团	无烟喷吹煤	A12, V6.5, S<0.6, HGI>100.0, MT<8.0	1220	↑20
河南	永城煤业	无烟喷吹煤	Q≥6800, V7-10, A≤11.5, S≤0.6, HGI≥60, MT≤9	1350	↑50
河南	焦作煤业	无烟喷吹煤	Q6500, V≤12, A11, S≤0.5, HGI≥36, MT10	1140	↑50
安徽	皖北煤电	无烟喷吹煤	Q7293, A10.3, V10, S0.46, FC80.3	1350	↑50
河北	峰峰矿（大淑村）	无烟喷吹煤	Q≥6000, 粒度 0-25, A10.51-11, V9-11, S≤0.6/0.8, HGI≥70	1170	↑50
云南	中源选煤	无烟喷吹煤	Q7000, A12, V8, S0.8, HGI60-80, MT10	1250	
云南	中杨能源	无烟喷吹煤	Q5800-7000, A6, V6, S1.0, HGI48, MT13	1150	

2. 进口喷吹煤市场

俄罗斯Low Vol PCI 价格指数CFR中国150.0美元/吨。远期俄罗斯喷吹：六月将延续供给弱势，目前进口喷吹供需格局仍然维持需求大于供给，国内主流大矿喷吹煤价格在月初调涨的基础上仍在补涨。进入六月，利好政策氛围转淡，现货市场价格走向仍需时间观察，随着钢铁行业的淡季来临，黑色期盘开始走弱，将影响整体市场情绪，但喷吹煤出现与市场相反的走向，供应有限以及动力煤传统旺季势必对喷吹煤价格形成支撑，喷吹煤下跌空间有限，预计6月份喷吹煤市场窄幅震荡运行。

Mysteel 喷吹煤价格指数				
矿山/品牌	产地	指标	指数	单位
Low Vol PCI	澳大利亚	Q7600, A9.5, V13, S0.45, HGI80, MT10	151.50	CFR
Mid Tier PCI	澳大利亚	Q7400, A10.5, V16, S0.5, HGI84, MT10	148.00	CFR
Low Vol PCI	俄罗斯	Q7600, A9.5, V13, S0.45, HGI80, MT10	151.70	CFR

十二、主流钢厂喷吹煤采购价格汇总 (6.1-6.7)

表18 全国主要地区钢厂采购价格汇总

单位：元/吨

省份	钢厂企业	无烟喷吹煤	涨跌	烟煤喷吹煤	涨跌	价格属性
河北	迁安九江	1210	↑10	910		到厂
河北	河钢集团唐钢公司	1334		980		到厂
河北	唐山港陆钢铁有限公司	1290	↑30	868	↑60	到厂
河北	中国首钢集团	1120				到厂
武汉	宝武集团鄂城钢铁有限公司	1300				到厂
云南	昆明钢铁控股有限公司	1350	↑30			到厂
		1480				
云南	云南玉溪玉昆钢铁集团有限公司	1350	↑50			到厂
云南	玉溪仙福钢铁	1300				到厂
云南	云南曲靖呈钢(钢铁)集团有限公司	1300	↑30			到厂
陕西	龙门钢铁有限集团	1190		950		到厂
广东	广东韶钢有限公司	1600		1550		到厂
江苏	江苏永钢集团有限公司	1227		1250		到厂
江苏	中天钢铁	1255		1200		到厂
江苏	沙钢	1225	↑95	1050		到厂
江苏	南京钢铁	1420				到厂
山东	潍坊钢铁	1310	↑40			到厂
山东	莱芜钢铁集团有限公司	1230				到厂
山东	日照钢铁	1270				到厂
山东	石横特钢	1320	↑30	1090		到厂
山东	山东泰山钢铁集团有限公司	1320	↑50			到厂
山东	莱钢永锋	1535	↑45	1137	↑27	干基
安徽	芜湖新兴铸管	1300				到厂
内蒙	包头钢铁(集团)有限责任公司	1370				到厂
		1600				
		1450				
福建	福建省三钢(集团)有限责任公司	1400	↓150			到厂
四川	攀钢集团有限公司	1400				到厂
广西	广西柳州钢铁集团有限公司	1400				到厂
江西	新余钢铁集团有限公司	1464	↑104	1280		干基到厂
江西	九江萍钢	1330	↑40			到厂
河南	安钢集团	1150				到厂
湖南	湘潭钢铁	1285	↑5	1300		到厂
贵州	首钢水城钢铁(集团)有限责任公司	1200				到厂

十三、钢坯和钢材（6.1-6.7）

1、6月7日唐山地区钢坯成本核算

表 19 唐山地区钢坯成本核算

日期	焦炭	铁矿石		直接成本	完全成本	出厂
		66%铁精粉	61.5%PB 粉			
2024.5.31	1960	1048	883	3146	3346	3550
2024.6.7	1960	1026	864	3122	3322	3430
增减幅	-	↓22	↓19	↓24	↓24	↓120

2、6月7日唐山市场方坯价格行情

表 20唐山钢厂方坯价格行情

品名	规格	材质	钢厂/产地	本周价格 (元/吨)	上周价格 (元/吨)	涨跌
	(mm)					
方坯	150*150	Q195	荣信	3430	3550	↓120
方坯	150*150	Q195	九江	3430	3550	↓120
方坯	150*150	Q235	鑫达	3430	3550	↓120
方坯	150*150	Q235	荣信	3430	3550	↓120
方坯	150*150	Q235	东华	3430	3550	↓120
方坯	150*150	Q235	春兴	3430	3550	↓120
方坯	150*150	Q235	凯恒	3430	3550	↓120
方坯	150*150	Q235	宏兴	3430	3550	↓120
方坯	150*150	Q235	佰工	3430	3550	↓120
方坯	150*150	Q235	安丰	3430	3550	↓120
方坯	150*150	Q235	唐钢	3430	3550	↓120
方坯	150*150	Q235	经安	3430	3550	↓120
方坯	150*150	Q235	松汀	3440	3520	↓80
方坯	150*150	Q235	荣程	3430	3550	↓120



3、全国建筑钢材价格趋势分析(6.1-6.7)

图6 五大品种库存合计

单位:万吨

品种/万吨	2024/6/7	2024/5/31	周环比	增减幅	上周增减幅	2024/5/10	月环比	增减幅	2023/6/9	年同比	增减幅	2023/5/19	历年同比	增减幅
螺纹钢	775.6	773.67	1.93	0.2%	-1.3%	883.26	-107.66	-12.2%	774.06	1.54	0.2%	875.38	-99.78	-11.4%
线材	153.47	146.67	6.8	4.6%	-0.2%	159.57	-6.1	-3.8%	160.03	-6.56	-4.1%	216.88	-63.41	-29.2%
热轧板卷	414.85	419.24	-4.39	-1.0%	1.5%	421.49	-6.64	-1.6%	353.1	61.75	17.5%	367.46	47.39	12.9%
冷轧板卷	186.77	187.2	-0.43	-0.2%	-1.2%	187.7	-0.93	-0.5%	148.05	38.72	26.2%	152.73	34.04	22.3%
中厚板	227.37	227.21	0.16	0.1%	0.9%	232.6	-5.23	-2.2%	180.8	46.57	25.8%	182.04	45.33	24.9%
总库存合计	1758.06	1753.99	4.07	0.2%	-0.3%	1884.62	-126.56	-6.7%	1616.04	142.02	8.8%	1794.49	-36.43	-2.0%

供应方面，本周五大钢材品种供应896.13万吨，周环比降6.79万吨，降幅为0.75%。

轧线检修以及转产钢坯减产，企业产量开始下降，致使钢材产量减少；本周五大品种总库存开始累库，厂库增长2.51%，而社库均持续去库，降幅0.61%。本周五大品种中建材与板材消费涨跌互现，其中建材下降幅度较大，螺纹消费环比下降7.5%，线材环比下降7.9%。总体来说，从五大品种的数据来看，整体上呈现供需双弱的格局，库存开始累库，基本面存在一定压力。

本周五大钢材总库存1758.06万吨，周环比增4.07万吨，增幅为0.23%。

据Mysteel统计，本周五大品种库存总量为1758.06万吨，周环比增4.07万吨，增幅0.2%。其中建材库存周环比增8.73万吨，增幅0.9%；板材库存周环比降4.66万吨，降幅0.6%。上期库存总量1753.99万吨，周环比降4.9万吨，降幅0.3%。其中建材库存周环比降10.68万吨，降幅1.16%；板材库存周环比增5.78万吨，增幅0.69%。

消费方面，本周五大品种周消费量为892.06万吨，周环比下降15.76万吨，降幅为1.7%；其中建材消费环比降7.6%，板材消费增1.9%。

甲方： (以下简称“甲方”)

乙方： (以下简称“乙方”)

根据《中华人民共和国合同法》并经双方友好协商于 年 月 日在上海市宝山区签订以下合同

。一、 合同内容：

1、 乙方为了使用《焦炭周报》所载信息及内容向甲方购买。

2、 《焦炭周报》费用为叁仟元整 (¥ 3000) /年，自本合同签订之日起五个工作日内乙方将服务费一次性以 转账或电汇 的方式支付给甲方；

3、 合同期限： 年，即从 年 月 日起至 年 月 日止。合同到期前 30 日内双方协商可延长合同周期或者另行签订合同。

4、 甲方拥有《焦炭周报》所有信息的版权，未经许可，乙方不得转载或向第三方传播，甲方保留追究乙方侵权责任的权力。

5、 甲方承诺《焦炭周报》每周六 12:00 以前将发送乙方指定邮箱 请乙方确认该邮箱 的有效性。若未在周六 12:00 以前收到《焦炭周报》，请及时致电 021-26094350 詹桂清进行补发。

6、 本合同一式两份，经双方签字并加盖公司公章后生效，传真件具法律效力，各份合同具有同等效力。

7、 本合同未尽事宜，双方友好协商解决 (甲方保留合同最终解释权) 。

甲 方：上海钢联电子商务股份有限公司

乙 方：

地 址：上海市宝山区园丰 68 号
路联系方式：

传 真：021-66896935

汇款户名：上海钢联电子商务股份有限公司

开户银行：建设银行上海宝山宝钢支行

账 号：31001913100052501232

地 址：

电 话：

传 真：

开户 银行：

账 号：