

# 苹果市场 周度报告

(2023.3.2-2023.3.9)



## Mysteel 农产品

编辑：赵文斌、孙婧、罗飞

电话：0533-7026599

邮箱：zhaowenbin@mysteel.com

传真：0533-26093064

# 苹果市场周度报告

(2023. 3. 2–2023. 3. 9)

## 研究方法及标准

报告中的数据皆为本机构自有的调研数据，我们通过与市场业内人士的电话交流、在线交流、实地调研等方式对报告中数据进行验证和修正，以力求真实的反馈市场情况，并给出相应的结论，为客户的决策提供必要的帮助和参考。

## 报告可信度及声明

Mysteel 农产品力求以最详实的信息为客户提供指导与帮助，但对于据此报告做出的任何商业决策可能产生的风险，本机构不承担任何法律责任。

---

# 目 录

苹果市场周度报告.....	- 2 -
本周核心观点.....	- 1 -
第一章本周市场主要指标概述.....	- 1 -
第二章本周市场行情回顾.....	- 2 -
第三章 苹果库存分析.....	- 3 -
第四章 销区市场分析.....	- 5 -
第五章 苹果储存利润分析.....	- 6 -
第六章 苹果期货盘面解读.....	- 7 -
第七章相关水果行情.....	- 8 -
第八章下周市场心态调研.....	- 9 -
第九章苹果后市影响因素分析.....	- 10 -
第十章后市预测.....	- 11 -



## 本周核心观点

本周产地整体走货速度有所加快，山东产区部分果农担忧后市压力，出货积极性增加，西北产区果农挺价惜售情绪强，客商多包装自存货源发往市场。销区批发市场到车量呈逐日增加态势，市场成交氛围转好，但日内消化仍有压力。

## 第一章 本周市场主要指标概述

表 1 苹果市场主要指标情况汇总表

类型		上周	本周	涨跌	备注
供应	全国总库存量 (万吨)	611.88	593.28	-18.60	本周产区冷库出库速度有所加快
	冷库周出货量 (万吨)	15.59	18.60	+3.01	
	山东剩余库存量 (万吨)	235.89	231.01	-4.88	
	陕西剩余库存量 (万吨)	161.99	157.81	-4.18	
需求	广东槎龙批发市场早间日均到车量 (辆)	22.6	23.5	+0.9	市场到车量有所增多，但日内消化仍有压力
	广东下桥批发市场早间日均到车量 (辆)	15.8	16.5	+0.7	
	广东江门批发市场早间日均到车量 (辆)	14.6	15.8	+1.2	
价格	山东蓬莱大辛店 80#一二级果农货	3.7	3.7	0	
	洛川 70#起步果农半商品	3.9	3.9	0	
	旬邑 70#起步果农通货	3.2	3.2	0	
	澄城 75#起步果农通货	3.2	3.2	0	
	陕西白水 70#起步果农货	3.3	3.3	0	
	甘肃静宁 75#起步果农片红	4.0	4.0	0	
	山西万荣 80#晚富士纸加膜	2.9	2.9	0	
辽宁瓦房店 80#起步晚富士	3.3	3.3	0		
利润	栖霞 80#一二级储存商利润	-0.2	-0.2	0	

## 第二章 本周市场行情回顾

山东栖霞80#一二级市场价格走势图（元/斤）

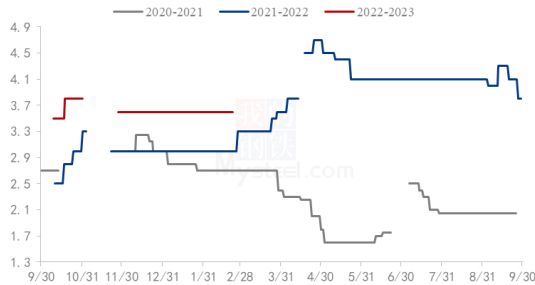


图 1 山东栖霞 80#一二级市场价格

陕西洛川70#起步半商品价格走势图（元/斤）

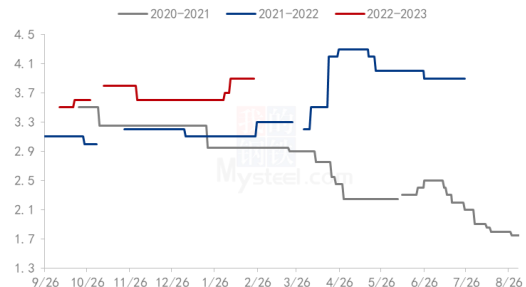


图 2 洛川 70#半商品市场价格

数据来源：钢联数据

**山东：**本周山东走货速度有所加快，周内栖霞产区果农出货心态积极，但产区客商不多，价格成交重心偏弱，调货多集中在性价比货源，高价货源成交仍有限，果农货 80#一二级条纹 3.7-4.0 元/斤，片红 3.3-3.6 元/斤；75#价格偏硬，片红 3.0-3.2 元/斤，条纹 3.2-3.5 元/斤，三级 2.8-3.0 元/斤，成交以质论价。莱州、青岛等副产区本周冷库看货寻货客商略有增多，交易氛围有所好转。

**陕西：**本周陕西产区整体走货速度有所加快，零星倒库现象集中在洛川产区，周内洛川产区客商多发自存货源补充市场，前期已包装货源陆续出库，客商小果成交增多，整体价格稳定，70#起步果农半商品主流成交价格 3.8-4.0 元/斤，70#起步客商半商品主流成交价格 4.2-4.3 元/斤。

**其他：**本周甘肃产区走货速度有所放缓。周内静宁产区产区果农货剩余不多，果农抗价情绪较强，客商采购积极性一般，冷库走货仍多以客商发自存货源为主。辽宁产区本周走货亦有所放缓，受产地近期交易氛围较好影响，部分果农抗价情绪增长，要价区间上移，客商采购积极性减弱，周内走货仍是以性价比货源为主。

### 第三章 苹果库存分析

表 3 冷库存储情况汇总表

时间	山东	库存变动量	陕西	库存变动量	甘肃	山西	辽宁	河南	全国库存
2023/1/5	60.19%	-1.34%	54.67%	-1.52%	67.98%	41.05%	64.34%	48.04%	785.16
2023/1/12	57.24%	-2.95%	51.60%	-3.07%	64.56%	37.82%	61.08%	44.22%	741.76
2023/1/19	55.43%	-1.81%	49.62%	-1.98%	61.95%	35.48%	58.51%	41.65%	712.42
2023/1/26	54.79%	-0.64%	48.81%	-0.81%	60.18%	33.42%	56.65%	39.91%	696.31
2023/2/2	53.87%	-0.92%	47.35%	-1.46%	57.65%	31.21%	54.33%	37.28%	673.63
2023/2/9	52.94%	-0.93%	46.33%	-1.02%	56.23%	29.78%	52.94%	35.99%	657.98
2023/2/16	52.19%	-0.75%	45.43%	-0.90%	54.84%	28.54%	51.66%	34.77%	644.15
2023/2/23	51.45%	-0.74%	44.56%	-0.84%	52.87%	27.26%	49.34%	32.68%	627.47
2023/3/2	50.73%	-0.72%	43.78%	-0.78%	50.97%	26.22%	47.08%	30.66%	611.88
2023/3/9	49.68%	-1.05%	42.65%	-1.13%	49.12%	25.01%	45.01%	28.42%	593.28

备注：本库存统计中涉及三组数据，数据计算方式以及用途各不相同，请各位客户仔细区分。单位（万吨）

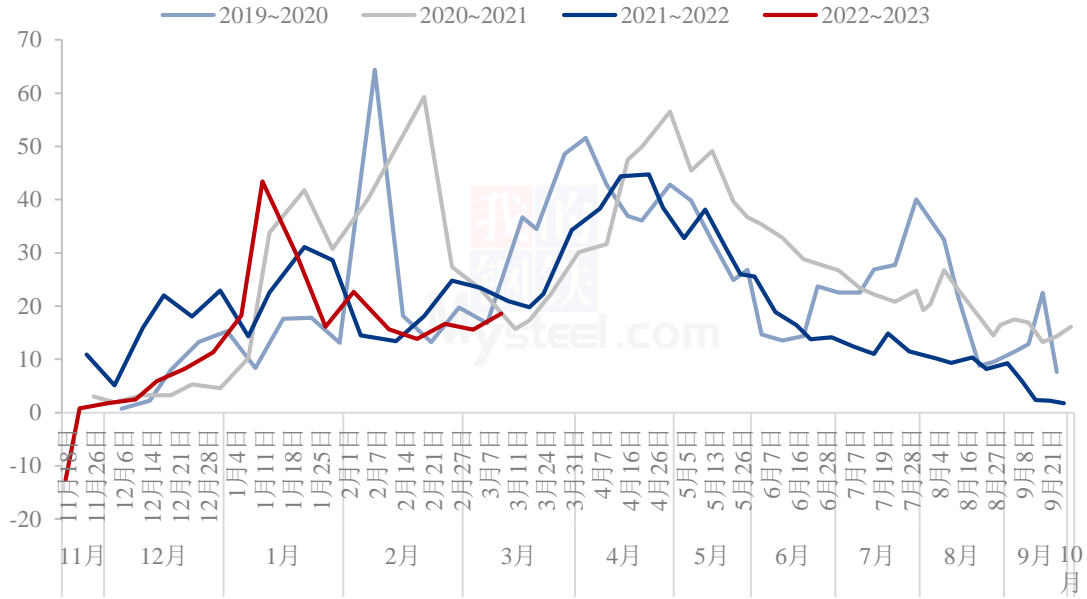
截至3月8日，本周全国主产区库存剩余量为593.28万吨，单周出库量18.60万吨，走货速度较上周有所加快，但不及去年同期（20.93万吨）。

**山东产区：**山东产区库容比为49.68%，较上周减少1.05%。山东产区走货速度较上周有所增加，主要表现在周末好于周初。周内栖霞产区调货客商少于上周，调货积极性偏低，冷库出库集中在3.0-3.5元/斤货源，次果走货较好，好货成交一般，产地近期卖货积极性有所增加，担忧后市销售压力。

**陕西产区：**陕西产区库容比为42.65%，较上周减少1.13%。陕西产区周内走货速度加快，以客商前期已包装货源发货为主，其中70、75小果客商小果成交增多。零星倒库行为围绕洛川产区进行。

**其他产区：**本周甘肃产区走货速度略有放缓。静宁产区果农货剩余不多，果农惜售挺价情绪较强，客商采购积极性下滑，周内冷库看货寻货客商不多，走货多以客商发自存货源补充市场。辽宁产区本周走货亦有所放缓，受近期产地交易氛围较好影响，果农抗价情绪有所增长，要价区间上移，客商采购积极性有所减弱。

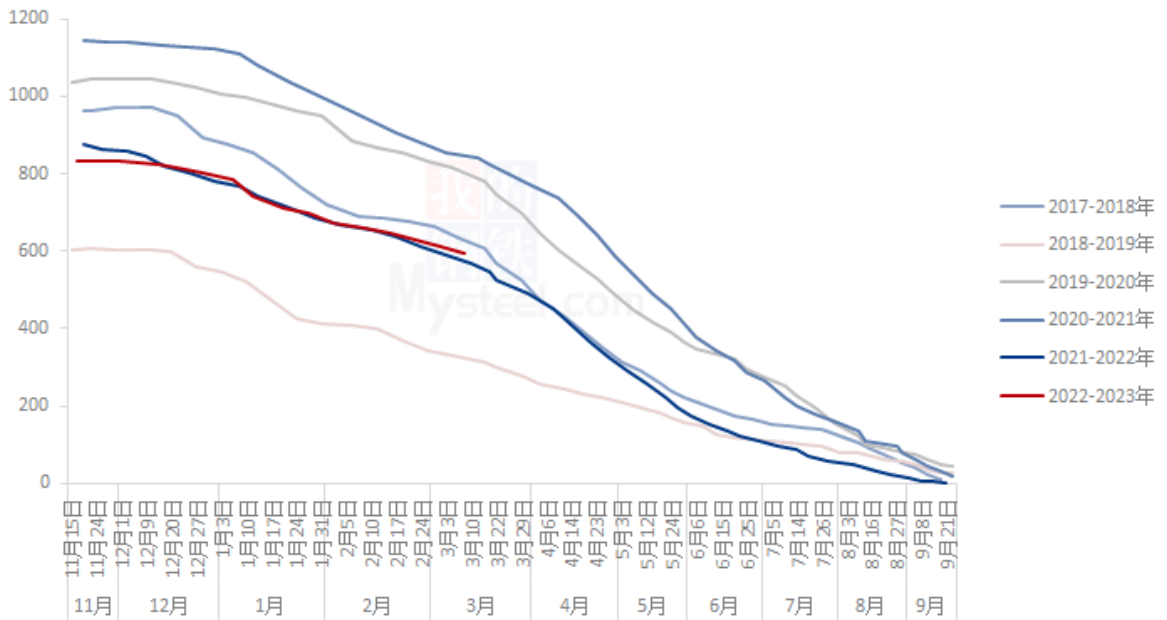
全国主产区冷库单周出货量走势图（单位：万吨）



数据来源：钢联数据

图3 全国单周冷库出货量走势图

全国主产区冷库苹果剩余量变化走势（单位：万吨）



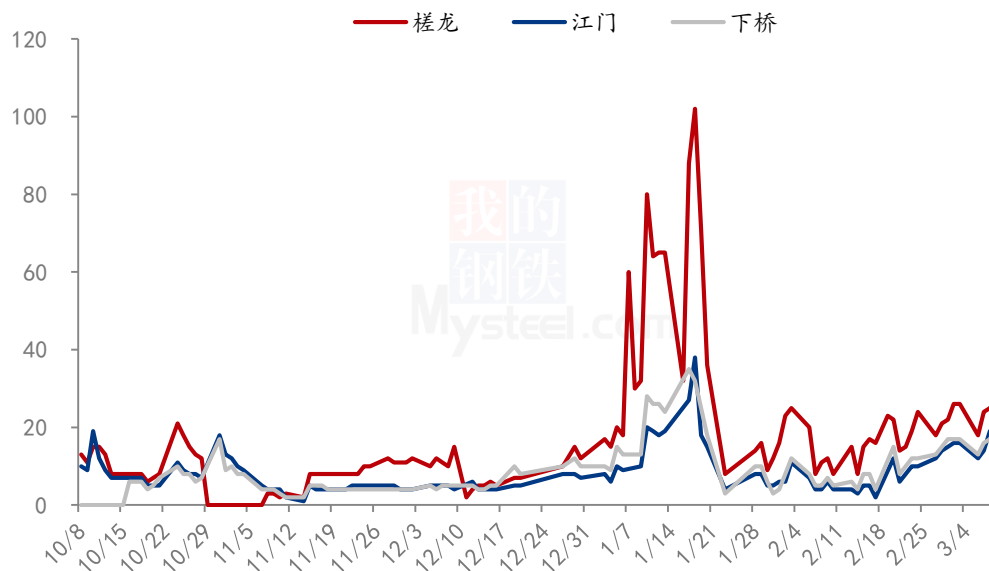
数据来源：钢联数据

图4 全国冷库剩余量变化走势



## 第四章 销区市场分析

广东批发市场早间到车量汇总（单位：辆）



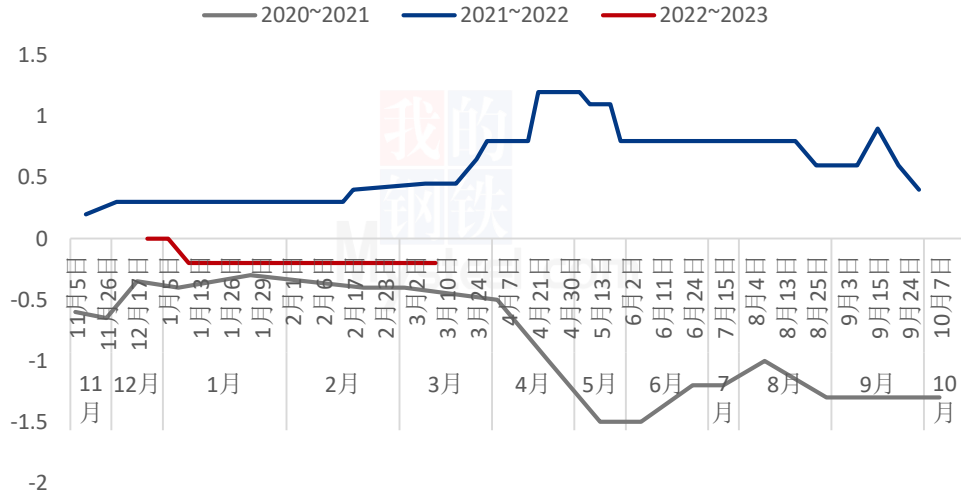
数据来源：钢联数据

图 5 广东批发市场早间到车量汇总

本周广东市场到车量逐日增多，市场成交氛围稍有转好，走货有所加快，但日内消化仍有压力，导致市场中转库存在一定的积压。目前市场货源多以客商自存货为主，客商发货相对谨慎。批发市场价格维持稳定，槎龙批发市场 80#洛川货 3.6-3.8 元/斤（筐装、毛批），75-80 元/箱（15 斤/箱），85#甘肃货批发价格 4.0-4.2 元/斤（筐装、毛批）。

## 第五章 苹果储存利润分析

栖霞80#一二级储存商利润走势（元/斤）



数据来源：钢联数据

图 6 栖霞 80#一二级存储商利润走势

山东产区冷库走货多以客商自存货源为主，调货集中于低价货源，80#一二级货源成交有限，存储利润为-0.2元/斤。

备注：此利润计算按照3元收购货源，根据客商报价计算。选取价格区间内主流成交价。此利润统计中包含利息、损耗。

## 第六章 苹果期货盘面解读

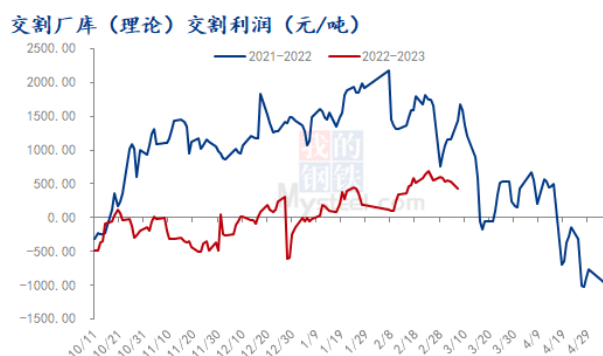


图7 交割厂库（理论）交割利润

备注：图中为对比苹果期货主力合约后得出交割厂库（理论）利润数据，调研方式为抽样调研，与实际成交存在误差。交割利润数据跟随盘面、现货价格日度统计，长期储存货源不计算在内。



图8 盘面（理论）接货利润

备注：图中对比对象为苹果期货主力合约。通过主流现货市场价差得出盘面接货利润数据，与实际成交存在误差。接货利润数据跟随盘面、现货价格日度统计。

## 第七章 相关水果行情

6种水果批发价格走势图（元/公斤）

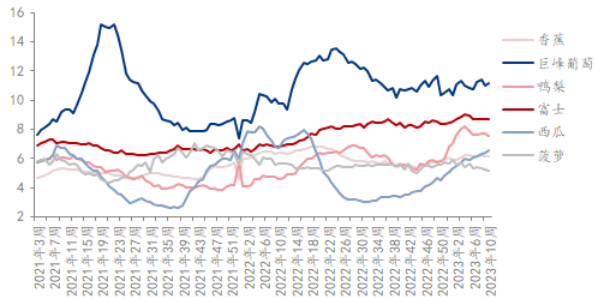


图 9 水果批发价格走势

富士、鸭梨批发价格价差走势（单位：元/公斤）

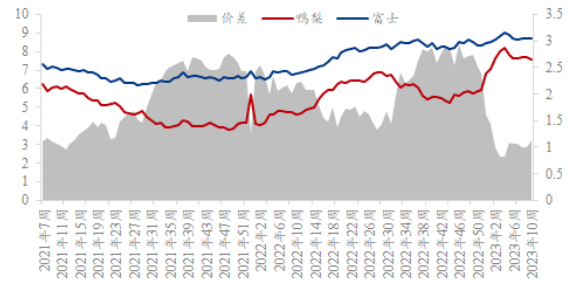


图 10 富士、鸭梨批发价格价差走势

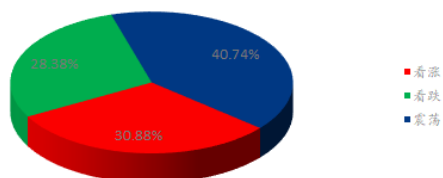
数据来源：农业农村部

本周相关水果批发价格较上周均有所涨跌。据农业农村部监测，2023年第10周巨峰葡萄、西瓜价格环比上周上涨1.00%、3.78%，香蕉、鸭梨、富士苹果、菠萝价格环比上周下滑0.81%、2.08%、0.23%、1.71%。

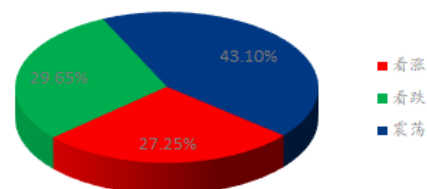
截至2023年3月9日，本周批发市场富士苹果与鸭梨间价差为1.14元/公斤，较上周上涨0.14元/公斤。

## 第八章 下周市场心态调研

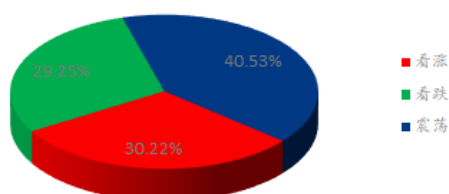
冷库商对后市心态



批发商对后市心态



金融投资类客户对后市心态



后市心态总结

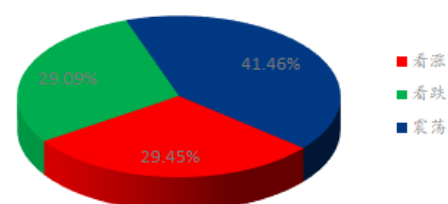


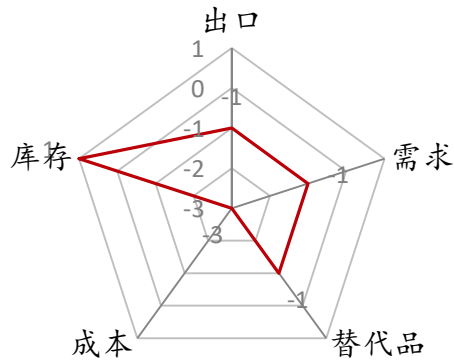
图 11 市场心态调研统计

本周【Mysteel 农产品】统计了 52 家样本企业对下周苹果价格的看法，其中冷库商 24 家，批发商 16 家，金融客户 12 家。从统计情况来看，有 29.45% 的看涨心态，29.09% 看跌心态，41.46% 的震荡心态。其中最大看涨心态 30.88% 来源金融投资类客户，最大看跌心态 29.65% 来自批发商类客户。

本周产区走货速度有所加快，走货仍以客商发自存货源为主，调货多集中在性价比货源，高价货源成交仍有限，销区批发市场到车量逐日增加，交易氛围略有好转，但日内消化仍有压力，市场仍多持稳心态，预计随着清明备货到来，届时市场心态或有所波动。

## 第九章 苹果后市影响因素分析

### 苹果后市影响因素分析



#### 影响因素分析:

**替代品:** 砂糖橘价格较低, 对苹果销售产生一定冲击

**库存:** 冷库走货速度有所加快

**需求:** 市场到车量逐渐增加, 但日内消化仍有压力

**成本:** 西北经历一轮炒货后, 果农货价格居高不下, 调货成本上涨

**出口:** 近期外贸货源难寻, 客商采购积极性一般

**总结:** 本周产区走货速度稍有加快, 销区市场到车量逐日增加, 交易氛围有所好转, 但日内消化仍有压力。

#### 影响因素及影响力值说明

5	重大利好	-5	重大利空
4	明显利好	-4	明显利空
3	一般利好	-3	一般利空
2	小幅利好	-2	小幅利空
1	弱势利好	-1	弱势利空

注: 以对价格的影响力确定利好利空因素, 该因素的影响力指标是通过与市场人士充分沟通后结合市场客观情况进行的综合数值判定。

## 第十章 后市预测

终端批发市场到车量呈逐日增加态势，交易氛围有所好转，但日内消化存在一定压力，导致客商调货积极性一般，叠加部分产区果农合适货源不多，果农抗价情绪较强，产区走货多以客商发自存货源为主，预计短期内苹果价格受果农情绪以及清明备货即将到来的影响稳定运行为主。

2022栖霞、洛川冷库富士出库均价走势（元/斤）

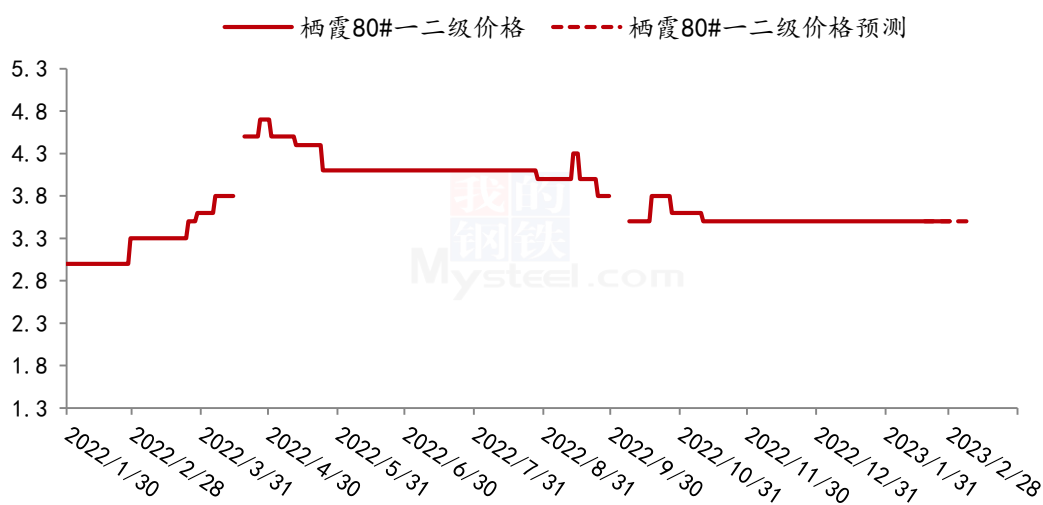


图 12 苹果价格预测走势图

资讯编辑：赵文斌 0533-7026599 孙婧 0533-7026105 罗飞 0533-7026573

资讯监督：王涛 0533-7026866

资讯投诉：陈杰 021-26093100