

苹果市场

周度报告

(2023.3.9-2023.3.16)



Mysteel 农产品

编辑：赵文斌、孙婧、罗飞

电话：0533-7026599

邮箱：zhaowenbin@mysteel.com

传真：0533-26093064

苹果市场周度报告

(2023. 3. 9–2023. 3. 16)

研究方法及标准

报告中的数据皆为本机构自有的调研数据，我们通过与市场业内人士的电话交流、在线交流、实地调研等方式对报告中数据进行验证和修正，以力求真实的反馈市场情况，并给出相应的结论，为客户的决策提供必要的帮助和参考。

报告可信度及声明

Mysteel 农产品力求以最详实的信息为客户提供指导与帮助，但对于据此报告做出的任何商业决策可能产生的风险，本机构不承担任何法律责任。

目录

苹果市场周度报告.....	- 2 -
本周核心观点.....	- 1 -
第一章本周市场主要指标概述.....	- 1 -
第二章本周市场行情回顾.....	- 2 -
第三章 苹果库存分析.....	- 3 -
第四章 销区市场分析.....	- 5 -
第五章 苹果储存利润分析.....	- 6 -
第六章 苹果期货盘面解读.....	- 7 -
第七章相关水果行情.....	- 8 -
第八章下周市场心态调研.....	- 9 -
第九章苹果后市影响因素分析.....	- 10 -
第十章后市预测.....	- 11 -

本周核心观点

本周产地整体走货速度略有加快，山东副产区近期走货要好于栖霞等高价产区，但情况也各不相同，莱州客商采购积极性较高，成交价格偏强，青岛条纹货源剩余不多，剩余片红及条拉片货源客商采购积极性不高。陕西产区清明节日对走货提振作用不强，剩余果农货源及库存客商货挺价情绪均较高，对去现货成交形成一定抑制，本周陕西产区库内客商包装自存货有所增多，需关注下周发货情况。

第一章 本周市场主要指标概述

表 1 苹果市场主要指标情况汇总表

类型	上周	本周	涨跌	备注	
供应	全国总库存量 (万吨)	593.28	573.06	-20.22	本周产区冷库出库速度略有加快
	冷库周出货量 (万吨)	18.60	20.22	+1.62	
	山东剩余库存量 (万吨)	231.01	224.83	-6.18	
	陕西剩余库存量 (万吨)	157.81	153.48	-4.33	
需求	广东槎龙批发市场早间日均到车量 (辆)	22.75	27.75	+3.35	市场到车较上周有所增多，成交好转但走货提速不明显
	广东下桥批发市场早间日均到车量 (辆)	17.40	20.50	+3.1	
	广东江门批发市场早间日均到车量 (辆)	16.40	17	+0.6	
价格	山东蓬莱大辛店 80#一二级果农货	3.7	3.7	0	
	洛川 70#起步果农半商品	3.9	3.9	0	
	洛川 70#起步客商半商品	4.2	4.2	0	
	洛川 70#客商半商品	3.8	3.8	0	
	洛川 80#客商半商品	4.7	4.7	0	
	甘肃静宁 75#起步果农片红	4.0	4.0	0	
	山西万荣 80#晚富士纸加膜	3.0	2.9	-0.1	
辽宁瓦房店 80#起步晚富士	3.3	3.3	0		
利润	栖霞 80#一二级储存商利润	-0.2	-0.2	0	

第二章 本周市场行情回顾

山东栖霞80#一二级市场价格走势图（元/斤）

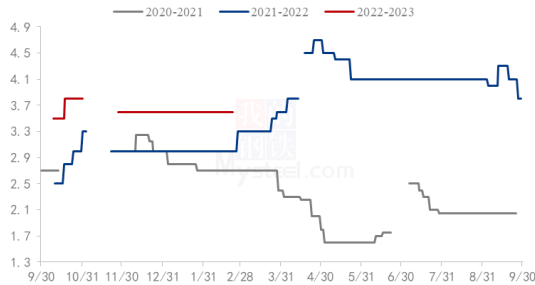


图 1 山东栖霞 80#一二级市场价格

陕西洛川70#起步半商品价格走势图（元/斤）

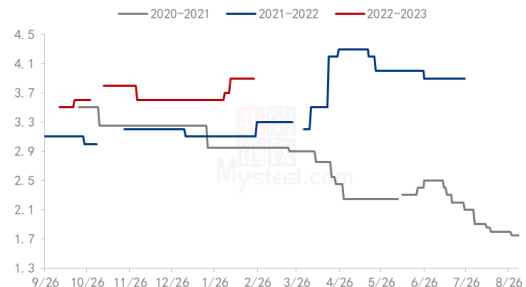


图 2 洛川 70#半商品市场价格

数据来源：钢联数据

山东：本周山东走货速度有所加快，周内栖霞产区冷库看货寻货客商有所增多，调货交易仍集中在价格较低货源，部分好货也逐渐开始成交，冷库走货多以客商发自存货源为主，果农货 80#一二级条纹 3.7-4.0 元/斤，片红 3.3-3.6 元/斤；客商货 80#一二级条纹 4.7 元/斤左右，片红 4.0 元/斤左右。本周莱州等副产区走货要好于栖霞等高价产区，其中青岛产区条纹货源剩余不多，剩余片红及条拉片货源客商采购积极性不高，冷库走货一般。

陕西：本周陕西产区整体交易氛围不温不火，由于库存剩余果农货以及客商货要价较高，成交困难，部分客商处观望状态或向东部产区转移。周内发市场货源以客商自存货为主，随着清明备货临近，库内客商自存货源包装有所增多，关注下周发货情况。目前陕西产区货源多集中在洛川产区，周内延长、宜川仍有货源倒库至洛川存储，随着果农货交易陆续进入后期，交易重心陆续转入客商货源，洛川 70#起步半商品 4.2-4.3 元/斤。从近期关注的产地新季花芽状态来看，花芽普遍较为饱满，雨雪天气暂未对新季苹果花芽产生影响，重点关注 3 月底至 4 月初产地天气情况。

其他：本周甘肃产区走货速度快慢不一。周内静宁等高价产区产果农合适货源不好组织，果农惜售挺价情绪较高，要价普遍较强，客商收购心态谨慎，冷库走货以客商发自存货源为主，而正宁等低价产区客商订购积极性尚可，大多数果农货已被订购，剩余货源难寻，部分有市场需求客商开始调客商货源，交易集中在中上等货源，正宁 70#起步果农一般货 3.2-3.8 元/斤，70#起步果农好货要价 4.0-4.3 元/斤，成交以质论价，客商 70#起步中上等货价格 4.3-4.6 元/斤。

第三章 苹果库存分析

表 3 冷库存储情况汇总表

时间	山东	库存变动量	陕西	库存变动量	甘肃	山西	辽宁	河南	全国库存
2023/1/5	60.19%	-1.34%	54.67%	-1.52%	67.98%	41.05%	64.34%	48.04%	785.16
2023/1/12	57.24%	-2.95%	51.60%	-3.07%	64.56%	37.82%	61.08%	44.22%	741.76
2023/1/19	55.43%	-1.81%	49.62%	-1.98%	61.95%	35.48%	58.51%	41.65%	712.42
2023/1/26	54.79%	-0.64%	48.81%	-0.81%	60.18%	33.42%	56.65%	39.91%	696.31
2023/2/2	53.87%	-0.92%	47.35%	-1.46%	57.65%	31.21%	54.33%	37.28%	673.63
2023/2/9	52.94%	-0.93%	46.33%	-1.02%	56.23%	29.78%	52.94%	35.99%	657.98
2023/2/16	52.19%	-0.75%	45.43%	-0.90%	54.84%	28.54%	51.66%	34.77%	644.15
2023/2/23	51.45%	-0.74%	44.56%	-0.84%	52.87%	27.26%	49.34%	32.68%	627.47
2023/3/2	50.73%	-0.72%	43.78%	-0.78%	50.97%	26.22%	47.08%	30.66%	611.88
2023/3/9	49.68%	-1.05%	42.65%	-1.13%	49.12%	25.01%	45.01%	28.42%	593.28
2023/3/16	48.35%	-1.33%	41.48%	-1.17%	47.29%	23.82%	42.70%	26.21%	573.06

备注：本库存统计中涉及三组数据，数据计算方式以及用途各不相同，请各位客户仔细区分。单位（万吨）

截至3月15日，本周全国主产区库存剩余量为573.06万吨，单周出库量20.22万吨，走货速度较上周略有加快。

山东产区：山东产区库容比为48.35%，较上周减少1.33%。山东产区走货速度较上周有所增加，主要表现在相对低价通货、三级以及部分好货为主。栖霞产区周内客商仍以发自存货为主，调货客商相比之前有所增多，周边副产区莱州、威海、招远走货速度有所加快，青岛条纹货基本结束，剩余货源条拉片性价比一般走货有所放缓。

商超、批发市场走货周内均有所加速，当前批发市场可销售水果种类偏少，且价格较高，西瓜、耙耙柑涨幅较大，一定程度利好苹果销售。

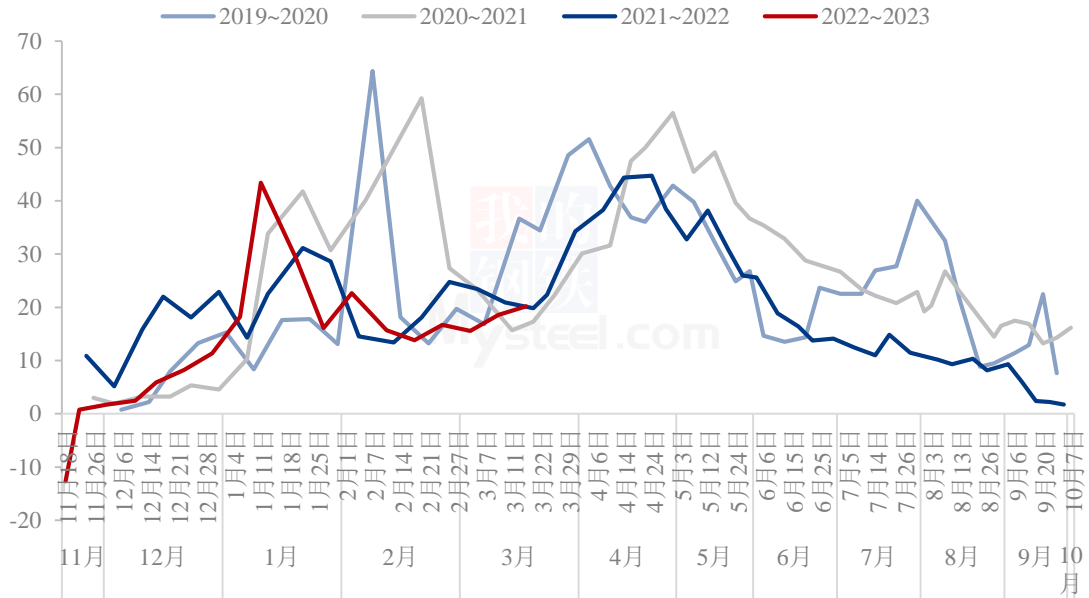
陕西产区：陕西产区库容比为41.48%，较上周减少1.17%。陕西产区本周整体成交氛围不温不火，库内剩余果农货以及客商货要价均偏高，看货客商多处观望状态。目前延安北部产区宜川、延长等仍有向洛川产区倒库的现象。高价影响下，产地客商多以发自存货源为主，目前清明节日对走货提振作用不强，库内包装增多，关注下周去库情况。

其他产区：本周甘肃各产区走货情况不一，静宁等高价产区客商不多，走货仍以客商发自存货源为主，正宁等部分低价产区本周交易氛围尚可，客商寻货订货积极，走货速度有所加快。辽宁产区本周受清明备货提振走货速度有所加快，客商采购积极性尚可，成交多集中在性价比高货源。山西产区交易仍不温不火，冷库走货速度不快。

天气情况：下周北方开始降温，且南方阴雨天气增多，关注气温变化对苹果走货

产生的影响。

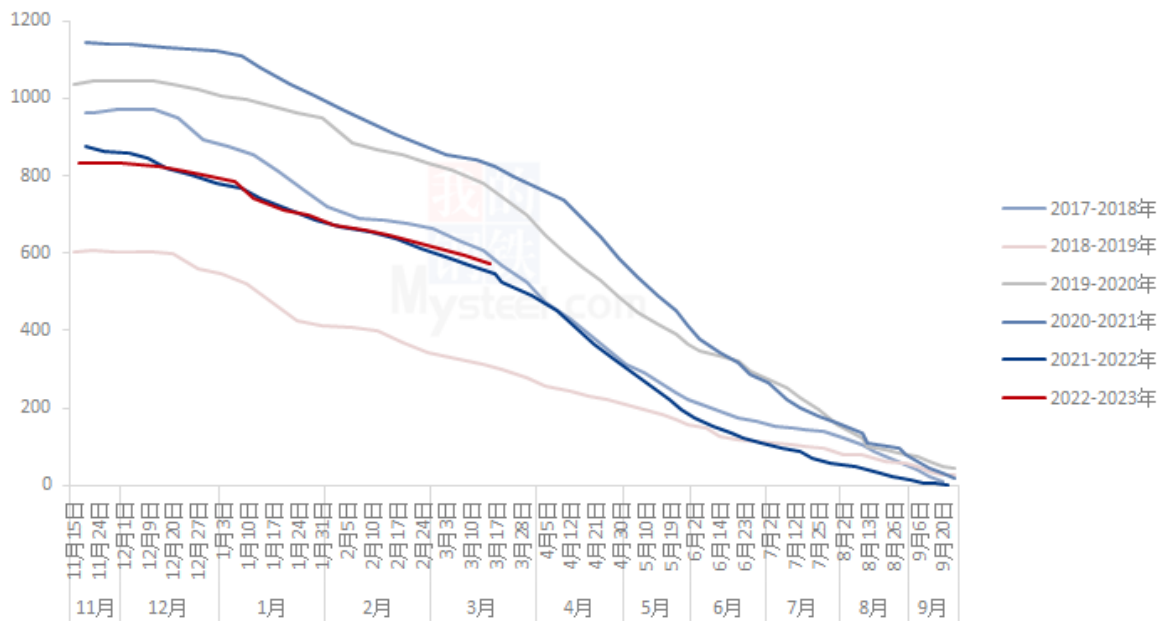
全国主产区冷库单周出货量走势图（单位：万吨）



数据来源：钢联数据

图3 全国单周冷库出货量走势图

全国主产区冷库苹果剩余量变化走势（单位：万吨）

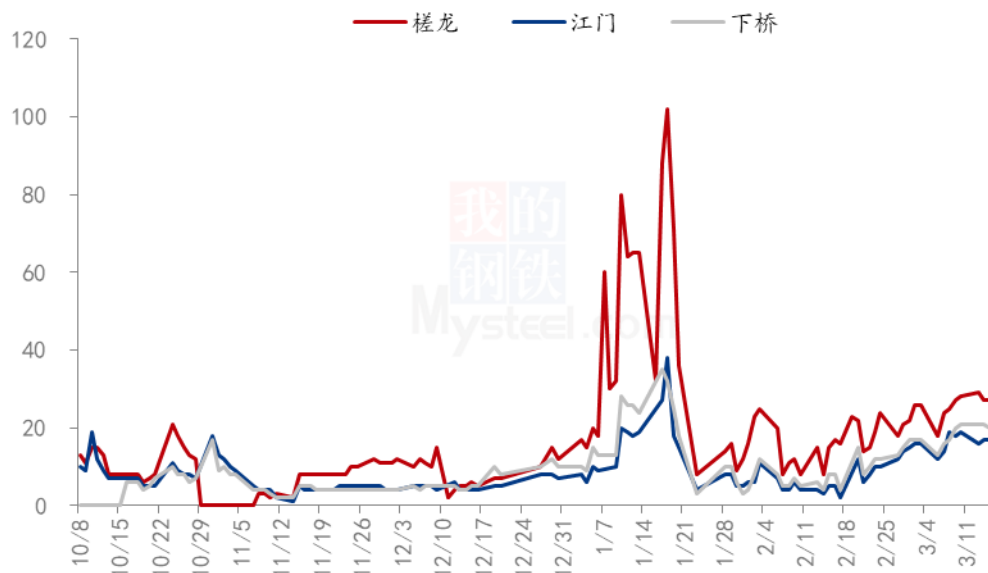


数据来源：钢联数据

图4 全国冷库剩余量变化走势

第四章 销区市场分析

广东批发市场早间到车量汇总 (单位: 辆)



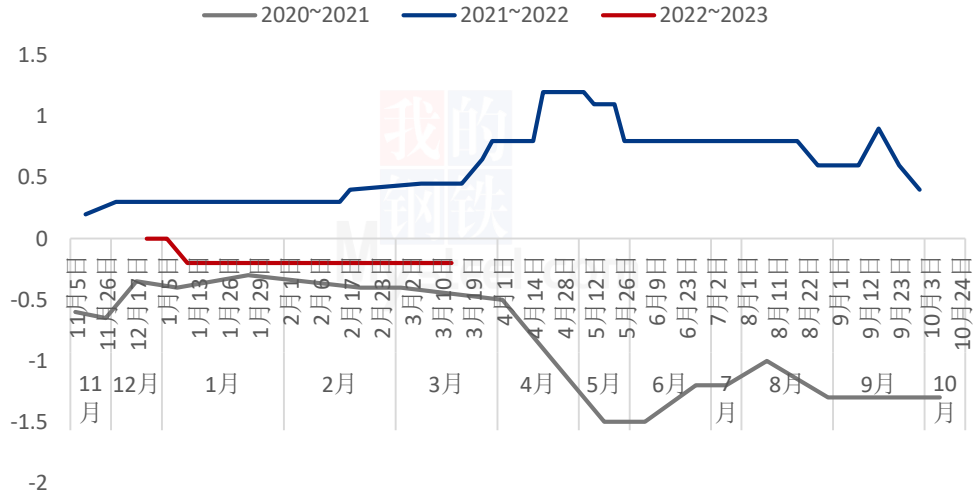
数据来源: 钢联数据

图 5 广东批发市场早间到车量汇总

本周广东市场早间到车量较上周有所增多, 随着清明节以及传统旺季即将到来, 市场成交量也有所好转。随着南方气温的升高, 市场冷藏车到车多于高栏车。槎龙批发市场价格维持稳定, 槎龙批发市场 80#洛川货 3.6-3.8 元/斤 (筐装、毛批), 75-80 元/箱 (15 斤/箱), 85#甘肃货批发价格 4.0-4.2 元/斤 (筐装、毛批)。

第五章 苹果储存利润分析

栖霞80#一二级储存商利润走势（元/斤）



数据来源：钢联数据

图 6 栖霞 80#一二级存储商利润走势

山东产区冷库走货多以客商自存货源为主，调货集中于低价货源，80#一二级货源成交有限，存储利润为-0.2元/斤。

备注：此利润计算按照3元收购货源，根据客商报价计算。选取价格区间内主流成交价。此利润统计中包含利息、损耗。

第六章 苹果期货盘面解读

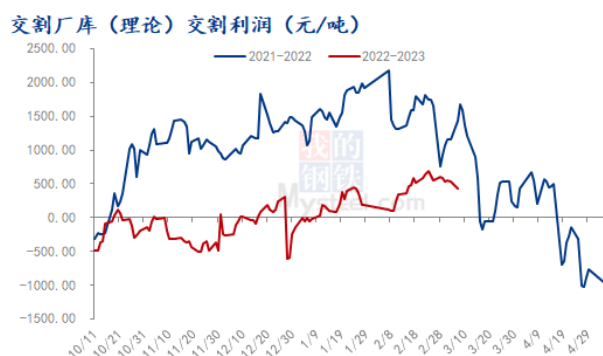


图7 交割厂库（理论）交割利润

备注：图中为对比苹果期货主力合约后得出交割厂库（理论）利润数据，调研方式为抽样调研，与实际成交存在误差。交割利润数据跟随盘面、现货价格日度统计，长期储存货源不计算在内。



图8 盘面（理论）接货利润

备注：图中对比对象为苹果期货主力合约。通过主流现货市场价差得出盘面接货利润数据，与实际成交存在误差。接货利润数据跟随盘面、现货价格日度统计。

第七章 相关水果行情

6种水果批发价格走势图（元/公斤）

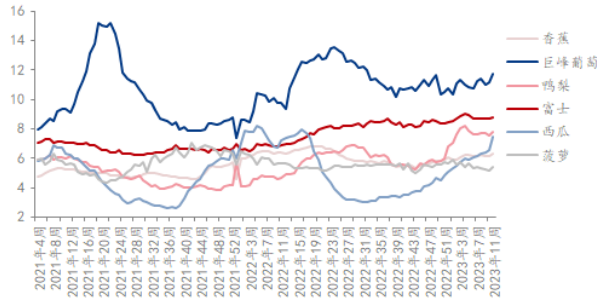


图 9 水果批发价格走势

富士、鸭梨批发价格价差走势（单位：元/公斤）

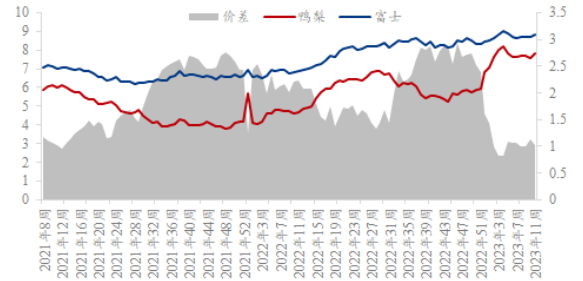


图 10 富士、鸭梨批发价格价差走势

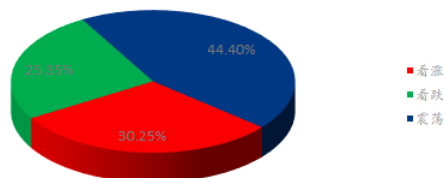
数据来源：农业农村部

本周相关水果批发价格较上周均有所上涨。据农业农村部监测，2023年第11周香蕉、巨峰葡萄、鸭梨、富士苹果、西瓜、菠萝价格环比上周上涨2.28%、5.12%、3.18%、1.38%、13.66%、3.67%。

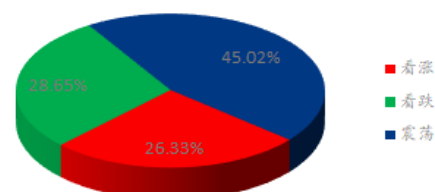
截至2023年3月16日，本周批发市场富士苹果与鸭梨间价差为1.02元/公斤，较上周下滑0.12元/公斤。

第八章 下周市场心态调研

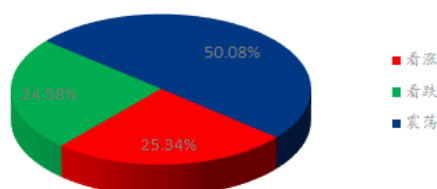
冷库商对后市心态



批发商对后市心态



金融投资类客户对后市心态



后市心态总结

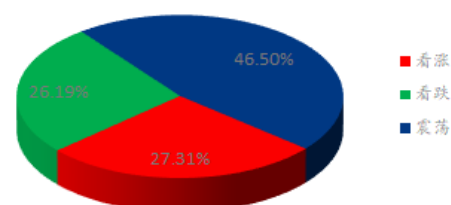


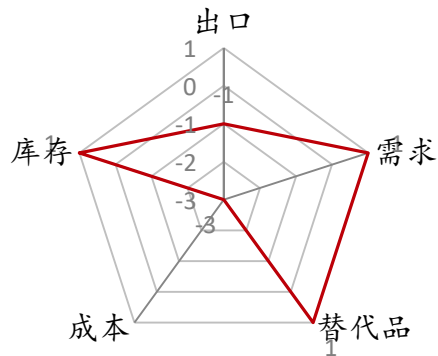
图 11 市场心态调研统计

本周【Mysteel 农产品】统计了 52 家样本企业对下周苹果价格的看法，其中冷库商 24 家，批发商 16 家，金融客户 12 家。从统计情况来看，有 27.31% 的看涨心态，26.19% 看跌心态，46.50% 的震荡心态。其中最大看涨心态 30.25% 来源冷库商类客户，最大看跌心态 28.65% 来自批发商类客户。

本周产区走货速度有所加快，受果农抗价情绪较高影响，调货多集中在性价比高货源，冷库走货仍以客商发存货源为主，销区市场到车较上周有所增多，成交好转但走货提速不明显，市场仍多持稳心态等待清明行情，需关注下周产区备货情况。

第九章 苹果后市影响因素分析

苹果后市影响因素分析



影响因素分析:

替代品: 市场竞品种类不多, 且价格普遍较高, 对苹果销售起到一定支撑

库存: 冷库走货速度有所加快

需求: 市场成交好转但走货提速不明显

成本: 西北经历一轮炒货后, 果农货价格居高不下, 调货成本上涨

出口: 近期外贸货源难寻, 客商采购积极性一般

总结: 本周产区走货速度略有加快, 销区市场到车量仍呈增加态势, 成交好转但走货提速不明显。

影响因素及影响力值说明

5	重大利好	-5	重大利空
4	明显利好	-4	明显利空
3	一般利好	-3	一般利空
2	小幅利好	-2	小幅利空
1	弱势利好	-1	弱势利空

注: 以对价格的影响力确定利好利空因素, 该因素的影响力指标是通过与市场人士充分沟通后结合市场客观情况进行的综合数值判定。

第十章 后市预测

目前产销区清明备货提振并不明显，产区果农、客商要价强硬，冷库走货仍多以客商发自存货源为主，调货交易多集中在性价比货源，销区市场批发市场到车量呈增加态势，成交好转但走货提速不明显，预计短期内苹果价格稳定运行为主，需关注下周产、销区备货情况。

2022栖霞、洛川冷库富士出库均价走势（元/斤）

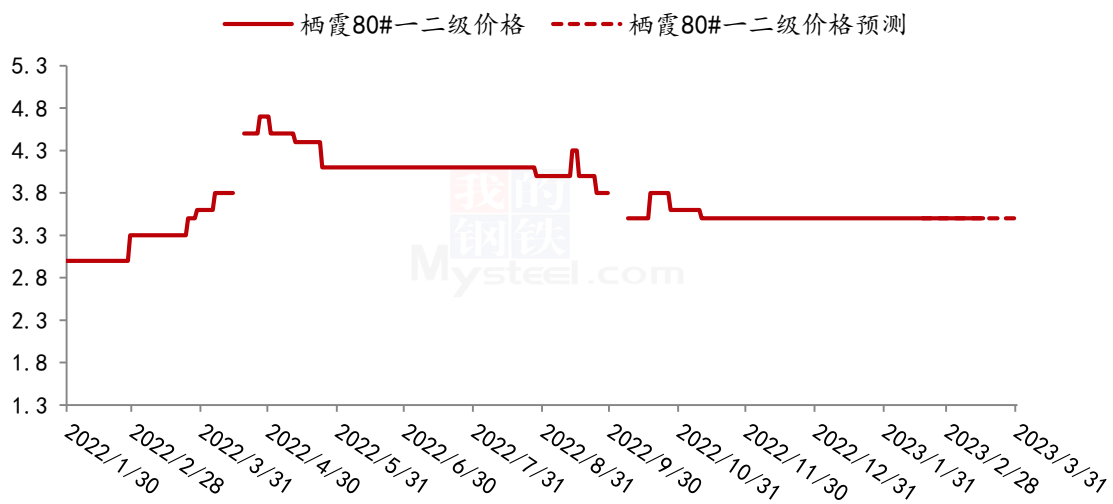


图 12 苹果价格预测走势图

资讯编辑：赵文斌 0533-7026599 孙婧 0533-7026105 罗飞 0533-7026573

资讯监督：王涛 0533-7026866

资讯投诉：陈杰 021-26093100